

**Scéim Chonair
Croí-Bhus Belfield /
na Carraige Duibhe
go Lár na Cathrach**
Márta 2022

**Tuarascáil ar
an Measúnacht
Tionchair
Timpeallachta
(EIAR)**

Imleabhar 1
Acoimhre
Neamhtheicniciúil

**BUS
CONNECTS**

SUSTAINABLE TRANSPORT FOR A BETTER CITY.

Clár an Ábhair

1.	Réamhrá	4
1.1	Aidhmeanna agus Cuspóirí	7
1.2	Ról an Údaráis Náisiúnta Iompair (NTA)	8
2.	Próiseas Measúnachta na dTionchar Timpeallachta	8
2.1	Próiseas an EIA.....	8
3.	Gá leis an Scéim Bheartaithe	9
3.1	Comhthéacs	9
3.2	Tionscadal Éireann 2040 - Plean Forbartha Náisiúnta 2021 -2030	9
3.3	Plean Gníomhaithe ar son na hAeráide 2021	9
3.4	Straitéis Iompair Mhórcheantar Bhaile Átha Cliath	10
4.	Comhairliúchán	11
4.1	Comhairliúchán Roghanna EPR	12
4.2	Comhairliúchain PRO	12
4.3	Comhairliúchán a rinneadh i dteannta leis na Comhlachtaí Forordaithe agus Comhairlithe Eile	12
4.4	Comhairliúchán leis na hÚinéirí Talún.....	13
4.5	Comhairliúchán le Cónaitheoirí agus Grúpaí Gnó Áitiúla.....	13
5.	Roghanna Malartacha a cuireadh faoi chaibidil	13
5.1	Roghanna Malartacha Straitéiseacha	13
5.2	Roghanna eile an Bhealaigh	14
5.3	Comhroghanna deartha eile.....	16
6.	Cur Síos ar an Scéim Bheartaithe	16
6.1	Roinn 1: Bóthar Shráid an tSrutháin go hAscaill Bhaile an Bhóthair	17
6.2	Roinn 2: Ascaill Bhaile an Bhóthair go Lána Nutley	18
6.3	Roinn 3: Lána Nutley go Droichead na Dothra	19
6.3.1	R118 Bóthar Mhuirfean	19
6.3.2	Droichead na Dothra	20
6.4	Roinn 4: Droichead na Dothra go Cearnóg Mhuirfean (Bóthar Pheamróg, Sráid Bhagóid agus Sráid Mhic Liam)	21
6.4.1	Sráidbhaile Dhroichead na Dothra	21
6.4.2	Bóthar Pembroke.....	21
6.4.3	Sráid Bhagóid Uachtarach	21
6.4.4	Sráid Bhagóid Íochtarach	22
6.4.5	Sráid Mhic Liam.....	22
6.5	Roinn 5: Lána Nutley (Bóthar R138 Stigh Lorgan go Bóthar Mhuirfean).....	22
7.	Tógáil	23
7.1	An Plean Bainistíochta agus Comhshaoil maidir le Tógáil.....	25
7.2	Plean Bainistíochta Tráchtá maidir le Tógáil.....	25

8.	Tionchair Timpeallachta agus Maolú	25
8.1	Trácht & Iompar	26
8.2	Caighdeán Aeir	28
8.3	An Aeráid	28
8.4	Torann & Creathadh	29
8.5	Daonra	30
8.6	An tSláinte Daonna	31
8.7	An Bhithéagsúlacht	33
8.8	Uisce	34
8.9	Talamh, Ithreacha, Geolaíocht & Hidrigeolaíocht	36
8.10	Oidhreacht Seandálaíochta & Chultúrtha	36
8.11	Oidhreacht Ailtireachta	37
8.12	Tírdhreach (Bailedhreach) & Amhairc	39
8.13	Dramhaíl & Acmhainní	41
8.14	Sócmhainní Ábhair	43
8.15	Riosca de Mhórthimpistí agus / nó Tubaistí	45
8.16	Tionchair Charnacha agus Idirghníomhaíochtaí Comhshaoil	46
9.	Cad a Tharlaíonn Anois?	49

1. Réamhrá

Is é an doiciméad seo an Achoimre Neamhtheicniúil (NTS) den Tuarascáil ar Mheasúnacht Tionchair Timpeallachta (EIAR) do Chonair Croí-Bhus Belfield / na Carraige Duibhe go Lár na Cathrach (dá ngairtear an Scéim Bheartaithe ar fud an NTS seo). Tacóidh an Scéim Bheartaithe le húsáid chomhtháite iompair inbhuanaithe trí fheabhsuithe bonneagair le haghaidh taisteal gníomhach (idir shiúl agus rothaíocht), agus trí bhearta tosaíochta bus feabhsuithe a sholáthar do sheirbhísí reatha (idir phoiblí agus phríobháideach) agus do gach seirbhís amach anseo a úsáidfidh an chonair.

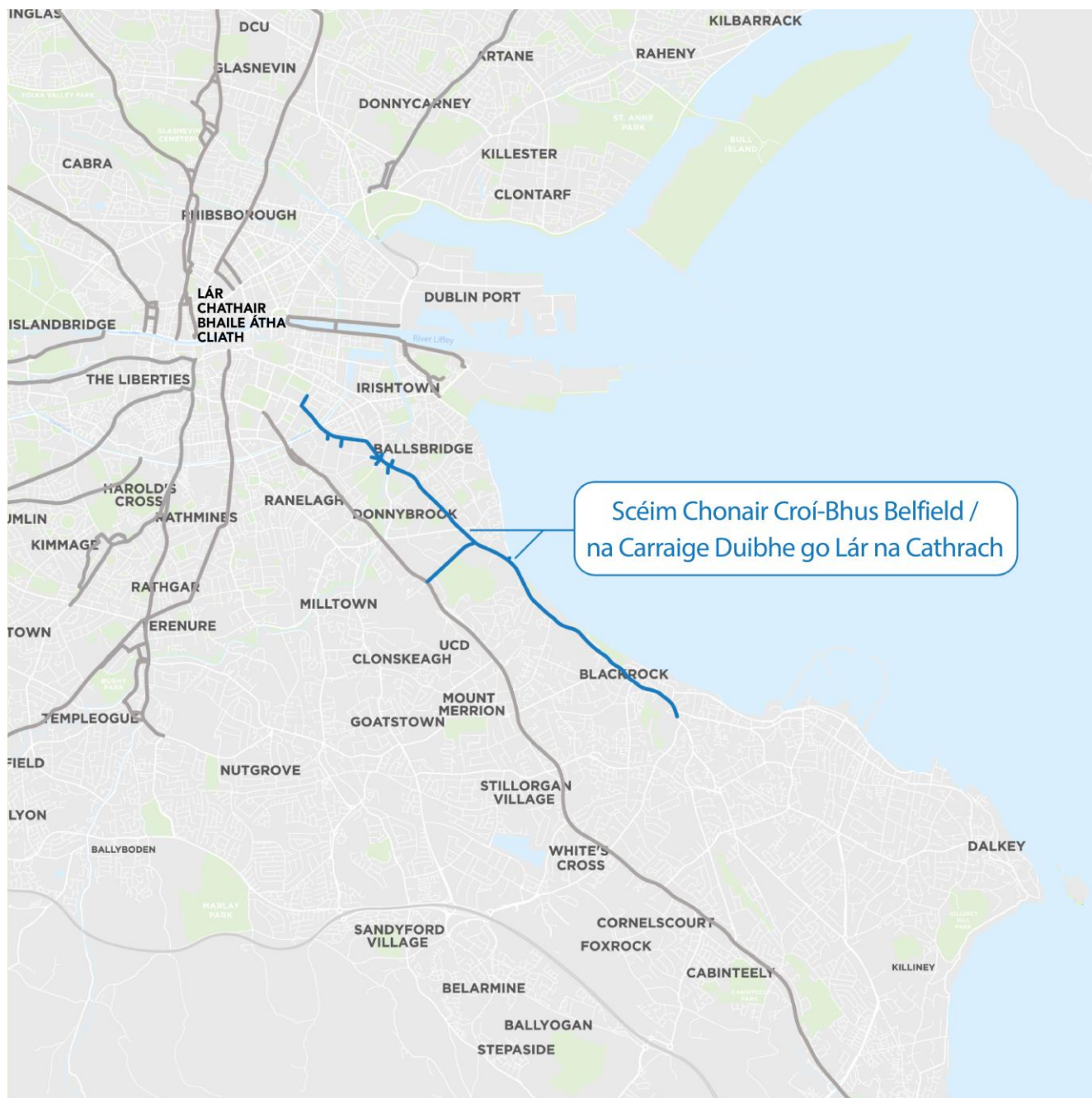
Tá an Scéim Bheartaithe, a bhfuil fad iomlán de thart ar 8.3km aici, comhdhéanta de dhá phríomh-ailíniú i dtéarmaí an bhealaigh a leanann sí; Is í sin, An Charraig Dhubh go Lár na Cathrach agus feadh Lána Nutley.

Tosaíonn rannóg na Carraige Duibhe go Lár na Cathrach ar an R113 ag Cnoc an Teampaill, thart ar 80m ó thuaidh ó Bhóthar an tSrutháin R827, téann sé feadh Bhóthar Frascati N31, Bóthar na Carraige R118 / Bóthar Mhuirfean / Bóthar Pheambróg, Bóthar Pheambróg R816 / Sráid Bhagóid Uachtrach / Sráid Bhagóid Íochtarach, casann sé ar Shráid Mhic Liam Íochtarach agus críochnaíonn sé ag acomhal Shráid an Mhóta Uachtarach / Cearnóg Mhuirfean Theas / Cearnóg Mhuirfean Thoir.

Cuirfead tús le cuid Lána Nutley den Scéim Bheartaithe ag an gceangal leis an acomhal comharthaithe ar Bhóthar Stigh Lorgan an R138 ar an taobh theas de Lána Nutley, taisteal feadh Lána Nutley agus críochnóidh sé ag an acomhal le Bóthar Mhuirfean an R118.

Cuirfead tuilleadh feabhsuithe bonneagair feadh Bhóthar Stigh Lorgan an R138, lena n-áirítear Acomhal Lána Nutley an R138, ar fáil le Conair Croí-Bhus ar leith, 'Scéim Chonair Croí-Bhus Bhré go Lár na Cathrach'.

Cuirtear i láthair bealach na Scéime Beartaithe in Íomhá 1.1, agus iarcheanglaítear san NTS seo líníochtaí an tsocraithe ghinearálta maidir leis an Scéim Bheartaithe.



Íomhá 1.1: Slí na Scéime Beartaithe

Chuirfeadh an Scéim Bheartaithe go mór le taisteal ar iompar poiblí trí thosaíocht bus a sholáthar chomh maith le bonneagar feabhsaithe coisithe agus rothaíochta. Faoi láthair tá brú tráchta mar shaintréith den chonair rochtana seo agus cé go bhfuil lánaí bus ann cheana féin ar chuid den bhealach, tá busanna agus rothaithe san iomaíocht le haghaidh spáis le trácht ginearálta ar feadh cuid den turas, rud a fhágann nach bhfuil sé chomh tarraingteach do choisithe, do rothaithe agus d'úsáideoirí bus.

Trí sholáthar níos mó bhonneagair tús áite do bhusanna, feabhsóidh an Scéim Bheartaithe an méid ama a thógann sé do bhusanna na haistir a dhéanamh feadh an bhealaigh agus an iontaofacht ama maidir le haistir a chríochnú.

I dteannta na bhfeabhas maidir leis an méid ama a thógann sé chun aistir a dhéanamh agus an iontaofacht ama maidir le haistir a chríochnú, soláthróidh an Scéim Bheartaithe tairbhí do rothaithe agus coisithe. Fad is a bhí

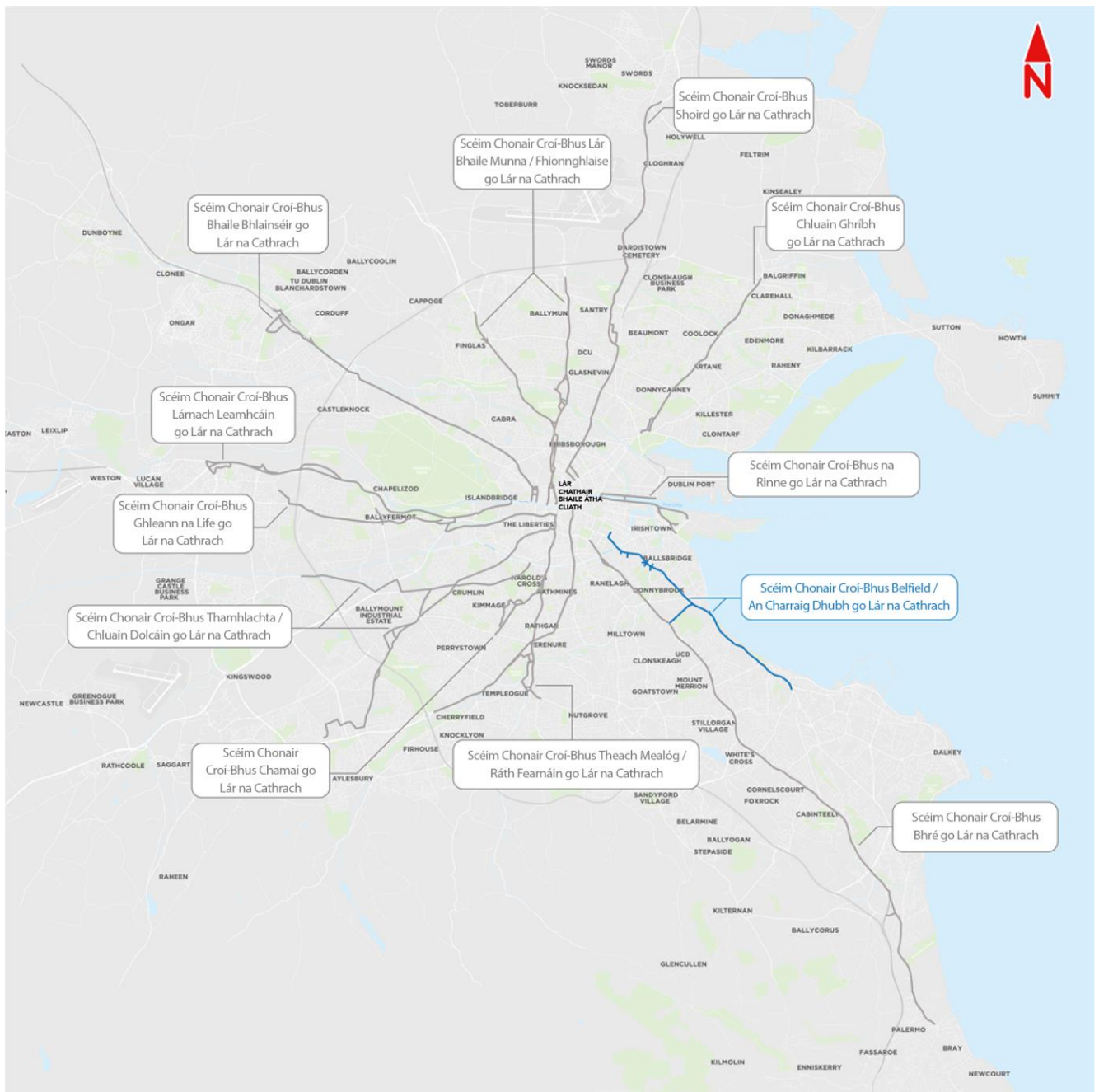
dearadh na scéime seo á fhorbairt, cloíodh leis na treoracha rochtana agus prionsabail uilíocha dearaidh atá cuí chun rochtain a chur ar fáil do chuide úsáideoir.

Má sholátharítear bonneagar rothaíochta tiomnaithe feadh na Scéime Bheartaithe, beidh turais rothaíochta níos sábháilte agus níos tarraingtí. Maidir leis seo, soláthraíonn an Scéim Bheartaithe gnéithe substaintiúla den bplean Líonra Rothaíochta i Mórcheantar Bhaile Átha Cliath a leag amach an tÚdarás Náisiúnta Iompair (NTA) (as seo amach glaofar air an Plean Líonra Rothaíochta GDA) (NTA 2013), agus níl a dhóthain ann faoi láthair - chomh maith leis sin cruthaíonn an scéim nasc idir í agus scéimeanna beartaithe rothaíochta eile agus modhanna iompair inbhuanaithe, dá bhrí sin is mór tairbhe atá sé á dhéanamh do líonra rothaíochta chuimsitheach a chur chun cinn i mBaile Átha Cliath.

Chuirfí roinnt uasghráduithe ar an ríocht uirbeach, lena n-áirítear cosáin leathnaithe, tírdhreachú crua agus bog ar ardchaighdeán agus troscán sráide ar fáil i gceantair ardghníomhaíochta chun cur le timpeallacht níos sábháilte, níos tarraingtí do choisithe.

Dá bhrí sin, is é príomhchuspóir na Scéime Bheartaithe an t-aistriú módach ó spleáchas gluaisteán trí fheabhsuithe siúil, rothaíochta agus bus a éascú. Ar an gcaoi sin cuirfear le córas iompair éifeachtúil comhtháite agus cathair ísealcharbóin atá seasmhach ó thaobh na haeráide de.

Tá an Scéim Bheartaithe ar cheann de 12 scéim a sholáthrófar faoi na hOibreacha Bonneagair ar Chonairí Croí-Bhus de chuid BusConnects Baile Átha Cliath - (Cuireadh na hOibreacha Bonneagair CBC anseo feasta). Is iad na hOibreacha Bonneagair ceann de CBC tograí laistigh den Chlár BusConnects atá ag an NTA. Tá an Clár BusConnects ag iarraidh seribhísí bus atá i gcathracha na hÉireann, Baile Átha Cliath san áireamh a fheabhsú go suntasach, ionas go mbeidh aistir bhus tapa, iontaofa, in am, áisiúil agus ar phraghas réasúnta. Taispeántar na hOibreacha Bonneagair CBC in Íomhá 1.2.



Íomhá 1.2: Oibreacha bonneagair CBC

Meastar go soláthróidh na hOibreacha Bonneagair CBC a luaithe is a chríochnófar iad Conairí Croí-Bhus gathacha a bhí aitheanta sa Straitéis Iompair NTA do Mhórchéantar Bhaile Átha Cliath 2016-2035 (dá dtagraítear mar Straitéis Iompair GDA) (NTA 2016).

1.1 Aidhmeanna agus Cuspóirí

Is é aidhm na Scéime Bheartaithe bonneagair shiúil, rothaíochta agus bus níos fearr a sholáthar ar an bpríomhchonair rochtana i réigiún Bhaile Átha Cliath, agus éascóidh an bonneagar gluaiseacht iompair inbhuanaithe chomhtháithe shábháilte agus éifeachtach ar feadh na conaire.

Is iad cuspóirí na Scéime Bheartaithe:

- Cáil agus acmhainneacht an chórais iompair phoiblí a neartú trí luais, iontaofacht agus poncúlacht busanna a fheabhsú, rudaí a mbainfear amach trí leas a bhaint as lánaí bus agus bearta eile a sholáthar chun tús-áite do bhusanna in áit trácht ginearálta eile;
- Acmhainneacht rothaíochta a neartú trí bhonneagar sábháilte do rothaithe a sholáthar, bonneagar atá scartha ó thrácht ginearálta nuair is féidir;
- Tacaíocht a thabhairt chun seirbhís iompair phoiblí atá éifeachtach ísealcharbóin agus athléimneach ó thaobh na haeráide a sholáthar, agus tacóidh sé sin cuspóirí na hÉireann maidir le laghdú aistíochtaí a bhaint amach;
- Dlúthfhás a éascú, deiseanna athforáis agus úsáid níos éifeachtaí de thalamh i mBaile Átha Cliath, le haghaidh na nglúnta atá ann agus na nglúnta atá le teacht, trí líonraí iompair inbhuanaithe éifeachtacha agus sábháilte a sholáthar;
- An rochtaineacht ar phoist, ar oideachas agus deiseanna sóisialta agus eacnamaíocha eile a fheabhsú tríd an soláthar de nascacht inbhuanaithe níos fearr agus comhtháthú le seirbhísí iompair phoiblí eile; agus
- Caithfear a chinntiú go ndéantar machnamh ar an ríocht phoiblí nuair a dheartar agus nuair a fhorbraítear an bonneagar iompair agus is gá pointí fócasacha uirbeacha a neartú nuair is iomchuí agus is féidir é a dhéanamh.

Bhí pleanáil agus dearadh na Scéime Bheartaithe treoraithe ag na haidhmeanna agus cuspóirí sin.

Is iad seo a leanas na torthaí a bhainfear amach i ndiaidh an Scéim Bheartaithe a sheachadadh:

- Líonra iompair phoiblí atá mealltach seasmhach agus cothrom lena bhféadfaí pobail a nascadh níos fearr agus rochtain ar ghníomhaíochtaí oibre, oideachais agus sóisialta a fheabhsú;
- Líonra bonneagair iompair a chothú a thugann tús áite do shiúlóid agus do rothaíocht agus aistriú mód chuig iompar poiblí; agus
- Tacú le níos mó acmhainneacht shóisialta agus eacnamaíochta trí úsáid talún a chomhtháthú agus chun tacú le pleanáil iompair agus é mar aidhm aige na tréimhsí ama taistil a laghdú.

1.2 Ról an Údaráis Náisiúnta Iompair (NTA)

Is comhlacht neamhráchtála é an NTA a bhíonn ag feidhmiú faoi stiúir na Roinne Iompair. Cuireadh an NTA ar bun de dhroim an Achta um Údarás Iompair Bhaile Átha Cliath 2008 (arna leasú) ('Acht 2008').

I gcás na Scéime Bheartaithe, áirítear le feidhmeanna an NTA tabhairt faoin bpróiseas deartha agus pleanála, gach toiliú forbartha a lorg (agus a fháil), lena n-áirítear ceaduithe fálacha éigeantach gaolmhara ón mBord Pleanála, agus an Scéim Bheartaithe a thógáil (má cheadaítear í).

2. Próiseas Measúnachta na dTionchar Timpeallachta

2.1 Próiseas an EIA

Is próiseas córasach agus atriallach é Measúnacht Tionchair Timpeallachta a scrúdaíonn na tionchair chomhshaoil a d'fhéadfadh a bheith ag Scéim Bheartaithe agus a bhunaíonn bearta deartha agus maolaithe cuí chun tionchair a sheachaint, a laghdú nó a fhritháireamh.

Tuarascáil na torthaí measúnachta maidir le tionchair timpeallachta na Scéime Bheartaithe san EIAR. Is é aidhm an EIAR:

- Cur síos a dhéanamh ar na coinníollacha a bhí ann sular cuireadh tús le haon obair ar an Scéim Bheartaithe;
- Cur síos a dhéanamh ar an Scéim Bheartaithe;

- Cur síos a dhéanamh ar na modhanna measúnaithe a úsáideadh chun tionchair timpeallachta féideartha na Scéime Bheartaithe a mheas;
- Cur síos a dhéanamh ar na saincheistanna comhshaoil agus ar aon éifeacht suntasach dóchúil a d'fhéadfadh teacht feadh na Céimeanna Tógála agus Oibriúcháin na Scéime Bheartaithe;
- Breithniú a dhéanamh ar na tionchair charnacha a d'fhéadfadh a bheith ann mar thoradh ar thionchair fhéideartha ó scéimeanna eile in éineacht le tionchair thuartha na Scéime Bheartaithe;
- Bearta maolaithe a mholadh chun na tionchair a laghdú nó a sheachaint; agus
- Aon mhórtionchair iarmaracha a aithint a tharlaíonn i ndiaidh do na beartaithe maolaithe a bhí molta á gcur i bhfeidhm.

Rinneadh na measúnachtaí de réir na dtreoracha infheidhme agus dea-chleachtas. I gcaibidlí áirithe an EIAR, úsáidtear treoracha ar leith a bhaineann go díreach leis an disciplín sin.

Is é an NTS seo Imleabhar 1 den EIAR agus cuirtear ann acoimhre ar an EIAR, lena n-áirítear eochairghnéithe na Scéime Bheartaithe agus na mórtionchair tairbheacha nó díobhálacha a bhaineann léi.

Roinneadh dociméadú an EIAR de réir na n-imleabhar seo a leanas chun aon chuardach a éascú:

- Imleabhar 1 - NTS (an dociméad seo);
- Imleabhar 2 - an Phríomhthuarascáil;
- Imleabhar 3 - Figiúirí; agus
- Imleabhar 4 - Aguisíní.

3. Gá leis an Scéim Bheartaithe

3.1 Comhthéacs

Is cúis le brú tráchta é an spléachas ar charranna príobháideacha, agus téann sé i bhfeidhm ar ár gcáilíocht beatha, ár dtimpeallacht uirbeach agus sábháilteacht bóithre. Toisc go dtuairtar go méadóidh daonra mhórcheantar Bhaile Átha Cliath go dtí 1.5 milliún faoi cheann 2040, beidh tuilleadh éilimh ar bhóithre nach bhfuil an toilleadh do níos mór tráchta iontu faoi láthair. Mar sin is gá níos mó roghanna iompair inbhuanaithe. Mura ndéantar rud éigin faoi, beidh aistir hoisithe, rothaíochta agus busanna níos faide ar fud an réigiúin agus ní fhéadfar brath orthu de bharr phlódú tráchta agus rachaidh sé sin i bhfeidhm ar chaighdeán beatha na ndaoine. Ar an taobh eile, cabhraíonn bonneagar iompair inbhuanaithe pobail inbhuanaithe agus áiteanna níos sláintiúla a chruthú, agus ag an am céanna spreagtar fás eacnamaíochta. Cuireann sé le sláinte mhaith agus folláine nuair a chuirtear i bhfeidhm é go héifeachtach.

3.2 Tionscadal Éireann 2040 - Plean Forbartha Náisiúnta 2021 -2030

Faoin teideal 'Tionscadail Bhonneagair Mhórchúiseacha Náisiúnta' leagtar amach sa Plean Forbartha Náisiúnta 2021-2030 rogha tionscadal soghluaiseachta inbhuanaithe agus glaoitear orthu 'Tosaíochtaí Infheistíochta Straitéiseacha'. Aithnítear an Scéim Bheartaithe ar cuid í den Obair Bhonneagair ar Conairí Croí-Bhus laistigh den Chlár BusConnects mar ghné den Tosaíocht infheistíochta Straitéiseach agus gealltanas infheistíochta a ngabhann léi. Cinntítear go bhfuil ról lárnach ar an scéim chun fíis an Chreata Náisiúnta Pleanála a sholáthar. Soláthróidh seachadadh na Scéime Bheartaithe an bonneagar ar gá leis chun cabhair a thabhairt dúinn bogadh ó iomarca spéachais an chairr phríobháidigh chuig a bheith ag siúil, ag rothaíocht agus ag úsáid iompair poiblí.

3.3 Plean Gníomhaithe ar son na hAeráide 2021

Leagtar amach sa Plean Gníomhaithe ar son na haeráide 2021 ag leibhéal náisiúnta conas a laghdóidh Éire a cuid astaíochtaí faoina leath faoi cheann 2030 (laghdú 51%) agus conas a shroichfidh sí stádas neodrach ó thaobh fuinnimh faoi 2050. Is treochlár é an Plean Gníomhaithe ar son na hAeráide chun uailmhian aeráide na hÉireann a bhaint amach. Aithníodh 475 beart a bhaineann le chuide eanáil den gheilleagar arb é is aidhm leo Éire a bhunathrú ina náisiún ísealcharbóin thar an tríocha bliain atá romhainn.

Maidir le haistriú córa iompair an Phlean Gníomhaithe ar son na hAeráide 2021, leagtar amach an méid seo:

'Tá an chonair bheartaithe maidir le cúrsaí iompair dírithe ar leictriú feithiclí a luathú, úsáid na mbithbhreoslaí, agus aistriú córa iompair do mhodhanna iompair a bhfuil ídiú fuinnimh íseal leo (m.sh. iompar poiblí agus gníomhach).'

Glactar leis go bhfuil cur chun cinn na modhanna taistil inbhuanaithe fíorthábhachtach do pholasaí aeráide. Tugann sé deis chun 'do shláinte a fheabhsú, caighdeán ár mbeatha a ardú, gá ár n-ionaid uirbeacha atá ag fás a shásamh agus nascann sé ár bpobail uirbeacha, tuaithe agus bruachbhailteacha'.

Tagraítear do BusConnects mar thionscadal mhórchúiseach iompair a chabhróidh leis an 500,000 aistear inbhuanaithe a sholáthar. Roghanna iompair inbhuanaithe iontaofa agus réalaíoch a sholáthar do shaoránaigh is ea ceann de na príomhchuspóirí atá ag an bplean. Maítear sa Phlean Gníomhaithe ar son na haeráide chomh maith:

'Beidh an cur chuige nua maidir le hiompar poiblí bunaithe ar fhís do líonra iompair phoiblí chomhtháite, a éascóidh aistir ghearra, meánturais agus cianturais a dhéanamh do dhaoine i ngach cearn d'Éire. Ciallaíonn sé seo go meadófar minicíocht na seirbhísí iarnróid agus bus atá ann cheana agus an gréasán bus a leathnú tríd an gcur chuige Connecting Ireland.'

Go bhfuil gá leis an Scéim Bheartaithe chun eochairbhearta atá leagtha amach sa Phlean Gníomhaithe ar son na hAeráide 2021 a thacú. Ar bhonn áitiúil, tacaíonn an Scéim Bheartaithe go díreach an soláthar do roghanna iompair inbhuanaithe chun an t-éileamh taistil a shásamh. Leathnóidh, feabhsóidh agus nascfódh an Scéim Bheartaithe gréasán raon coisithe agus rothaíochta agus cabhróidh sí dlúthfhás a sholáthar ar thalaimh atá zónáilte faoi choinne forbraíochta gar don Scéim Bheartaithe.

3.4 Straitéis Iompair Mhórchéantar Bhaile Átha Cliath

Is í Straitéis Iompair Mhórchéantar Bhaile Átha Cliath 2016- 2035 (glaotear uirthi Straitéis Iompair GDA) gné fíorthábhachtach chun an Mhórchéantar Bhaile Átha Cliath (GDA) a fhorbairt thar an 20 bliain atá romhainn. Is é údar agus príomhchuspóir Straitéise Iompair GDA 'chun chur le forás eacnamaíoch, sóisialta agus cultúrtha Mhórchéantair Bhaile Átha Cliath tríd an tsoghluasteacht éifeachtach agus inbhuanaithe de dhaoine agus earraí a sholáthar'.

Tá gá leis an Scéim Bheartaithe chun tacú le cur i bhfeidhm Straitéis Iompair GDA maidir le feabhas a chur ar an timpeallacht do choisithe feadh na Scéime Bheartaithe, agus aird a thabhairt ar chuspóirí pleanála do choisithe agus don réimse uirbeach go háitiúil agus tacú leo. Ina theannta sin, cuirfidh an Scéim Bheartaithe feabhas ar an suíomh sráid-dreach/ríochta uirbí atá ann cheana feadh na conaire. Áireofar leis sin soláthar d'áiseanna trasrianta níos fearr agus tabhairt isteach do thírdhreach nua agus feabhasaithe feadh na conaire, agus beidh plandú oiriúnach agus feabhais ar an sráid-dreach ag áiteanna cuí a fheabsóidh cáil an cheantair máguaird uirbeach feadh na conaire.

Tacaíonn an Scéim Bheartaithe cur chun feidhme Phlean Líonra rothaíochta an GDA amhail is go dtarraingeoidh sé bonneagar a thacóidh an rothaíocht mar mhodh iompair, lena n-áirítear an soláthar de bhonneagar do bhealaigh atá aitheanta sa phlean líonra rothaíochta.

Mar chuid den Straitéis Iompair an GDA, forbróidh an Croí-líonra Bus tús áite leanúnach do bhusanna a bhaint amach le haghaidh gluaiseacht busanna ar chodanna an Chroí-líonra Bus laistigh de Cheantar Uirbeach na cathrach. Tá sé seo le baint amach trí fhorálacha feabhsaithe lána bus agus trí dheireadh a chur le moilleanna feadh na mbealaí, agus ar an gcaoi sin cur ar chumas an bhus bogadh níos gasta ná gluasteáin feadh na mbealaí seo.

Tá gá leis an Scéim Bheartaithe chun tacú le Straitéis Iompair GDA sa mhéid go soláthróidh sí bonneagar a theastaíonn chun tosaíocht leanúnach a éascú do ghluaiseacht bus ar chodanna den Chroí-líonra Bus laistigh den limistéar Ceannchathartha. Tá gá ar an Scéim Bheartaithe chun cuspóirí na Straitéis Iompair GDA a bhaint amach tríd an rogha bus a dhéanamh an rogha níos sciobtha do chomaitéirí ná an carr a thiomáint.

D'ullmhaigh an NTA Tuarascáil an Chroí-líonra Bus don Mhórcheantar Uirbeach Bhaile Átha Cliath i 2015, agus aithnítear inti na roghanna bealach ar a raibh gá díriú isteach ar ardacmhainn, an-mhínicíocht, seirbhísí busanna iontaofa agus gurbh cheart tús áite a thabhairt d'infhéistíocht a chur agus a dhíriú ar bhonneagar busanna. Sainmhínítear an Croí-líonra Bus mar shraith de chuarlánaí bus agus conairí gathacha bus a fheidhmíonn idir na mórionaid lonnaíochta sa Mhórcheantar Uirbeach Bhaile Átha Cliath.

Tá gá ar fhorbairt agus cur i bhfeidhm do bhonneagar ar an gCroí-líonra Bus chun a chinntiú go laghdódh moilleanna a mhéid is feidir, go bhfeabhsódh iontaofacht agus go mbeadh úsáid na mbusanna níos mealltaí.

Tá dhá phríomhchonair bus in oirdheisceart Bhaile Átha Cliath. Tá bonneagar bus isteach agus amach ar ardchaighdeán ar chuid mhór den N11 agus R138. Cé go bhfuil bearnaí beaga i soláthar bonneagair bus, tá sé ar an gconar bus is faide agus is iomláine i Mórcheantar Uibreach Bhaile Átha Cliath. Cé go bhfuil leibhéal ard soláthair seirbhíse bus ar feadh na conaire seo, sa treo isteach níl aon lánaí bus i gceantar Shráidbhaile na Carraige Duibhe, ná ó hacomhal Bhóthar Lansdún go Lár na Cathrach, le bearnaí uaineacha i soláthar lána bus feadh Bhóthar na Carraige agus Bhóthar Mhuirfean. Ar an mbealach amach tá bearna shuntasach ann gan soláthar lána bus feadh Bhóthar Mhuirfean agus níl aon bhonneagar bus feadh na conaire seo ó dheas ó Pháirc na Carraige Duibhe.

Méadóidh an Scéim Bheartaithe éifeachtacht agus tarraingteacht na seirbhísí bus atá ag feidmiú feadh na conaire agus beidh níos mó daoine ag baint leasa as iompar poiblí mar gheall ar na hamanna turais níos gasta agus na feabhsuithe iontaofachta a sholáthraíonn an Scéim Beartaithe. Is amhlaidh a bheidh an méid sin ina cúnamh d'acmhainn busanna a mhéadú maidir le seirbhísí atá ag feidmiú feadh na conaire agus mar sin beidh iompar poiblí i bhfad níos mhealltaí mar rogha. Ina theannta sin, leis na feabhsuithe suntasacha leithscartha agus sábháilteachta ar bhonneagar siúil agus rothaíochta atá ina phríomhghné den Scéim Bheartaithe, uasmhéadófar gluaiseacht daoine atá ag taisteal go hinbhuanaithe feadh na conaire agus, dá bhrí sin, freastalóidh sé ar leibhéal níos airde d'fhás daonra agus fostaíochta amach anseo. Dearadh an scéim amhail is go mbeadh rochtain ar chuile úsáideoir uirthi.

Gan an Scéim Bheartaithe a chur i bhfeidhm, beidh na seirbhísí bus ag oibriú i dtimpeallacht phlúchta, agus beidh amanna taistil níos faide agus beidh níos lú iontaofachta maidir leis an mbus, rud a laghdóidh úsáid an iompair phoiblí agus a dhéanfaidh an córas busanna níos measa agus níos leochailí do leibhéal níos airde d'fhás. Gan na bearta siúil agus rothaíochta atá sa Scéim Bheartaithe, beidh sé níos deacra na modhanna seo a fhás san am atá romhainn. Ar an iomlán, cuirfidh an Scéim Beartaithe go mór le haidhmeanna agus cuspóirí foriomlána BusConnects, Straitéis GDA agus ligfidh sí don chathair fás go hinbhuanaithe sa todhchaí, rud nach mbeadh indéanta mura mbeadh an Scéim Beartaithe.

4. Comhairliúchán

Ó thus na Scéime bheartaithe bhí an rannpháirteachas poiblí fite fuaite léi. Rinneadh comhairliúchán neamhrechtúil thar trí chéim (ceann a bhaineann leis an mbealach is dealraithí a roghnófar (EPR) agus dhá cheann a bhaineann leis an rogha bealaigh a roghnófar (PRO)) chun daoine agus páirtithe leasmhara fhorbairt na Scéime bheartaithe a chur ar an eolas go luath agus chun aiseolas agus rannpháirteachas a fháil ar feadh na forbartha.

Ba é príomhaidhm an phróisis sainchomhairleoireachta neamhrechtúla (agus fós is é an aidhm leis) chun deiseanna a chur ar fáil do dhaoine agus do pháirtithe leasmhara cur le pleanáil agus dearadh na Scéime Bheartaithe agus eolas a thabhairt don bpróiseas forbartha. Spreagadh rannpháirteachas poiblí le linn chéimeanna pleanála agus deartha na Scéime Bheartaithe go luath trí phlé leis an lucht áitiúil agus trí fheachtais eolais agus meán a dhéanamh.

Cabhraíodh an próiseas comhliúcháin neamhrechtúil maidir le:

- Bonnliíne timpeallachta láidir go leor a chur ar bun don Scéim Bheartaithe agus don cheantar máguaird;
- Ceisteanna a bhaineann leis an Scéim Bheartaithe a aithint go luath sa phróiseas ionas go bhféadfaí dul i ngleic go cuí leo sa scóip deartha agus measúnaithe; agus
- Rannpháirteachas poiblí agus páirtithe leasmhara a chinntiú sa phróiseas deartha agus measúnaithe.

Déantar cur síos beag ar na comhairliúcháin seo thíos.

4.1 Comhairliúchán Roghanna EPR

Cuireadh an chéad chéim den comhairliúchán poiblí i gcrích bunaithe ar an EPR agus mhair sé ó o 26 Feabhra 2019 go 31 Bealtaine 2019.

Rinneadh machnamh ar na ceisteanna a noctadh le linn phróiseas chomhairliúcháin neamhrechtúil an phobail mar chuid de na roghanna measúnaithe agus nuair a bhíodas ag cinntiú an bealach a roghnófar. Leasaíodh tograí EPR chun aghaidh a thabhairt ar na saincheisteanna a ardaíodh in aighneachtaí nuair is féidir, ag cuimsiú moltaí agus moltaí ó chónaitheoirí, ó ghrúpaí pobail agus ó pháirtithe leasmhara, nuair is cuí. Ionchorpraíodh na leasuithe seo sna dearaí agus thug siad eolas d'fhorbairt deartha an PRO a bhí foilsithe ina dhiaidh sin le haghaidh an chomhairliúcháin poiblí neamhrechtúil.

Nuair a cuireadh tús leis an bpróiseas comhairliúcháin poiblí, bunaíodh Fóram Pobail agus é mar aidhm aige cumarsáid a éascú idir ionadaithe pobail, ionadaithe tofa agus foireann Bonneagair BusConnects. Tionóladh cruinnithe an Fhóraithe Phobail, áit ar tugadh nuashonrú don Fhóram Pobail ar dhearadh na Scéime Bheartaithe agus tugadh an deis dó ceisteanna a chur ar an bhfoireann tionscadail agus aiseolas a thabhairt.

4.2 Comhairliúchán PRO

Bhí an comhairliúchán poiblí neamhrechtúil PRO ar siúl idir an 4 Márta 2020 go dtí an 30 Aibreán 2020. Tugadh cuireadh do dhaoine aighneachtaí scríofa a chur maidir leis na beartaithe a bhí foilsithe chuig an bhFoireann Bhonneagair BusConnects trí ríomphost, trí phost nó trí fhoirm a chaithefear a bheith chomhlíonta ar líne. Mar gheall ar phaindeim COVID-19, cuireadh siar gach imeacht pleanáilte breise a bhí beartaithe tar éis an 12 Márta 2020. Mar chuid de na haighneachtaí a fuarthas cheana féin, rinneadh an cinneadh gan an comhairliúchán a chur ar ceal.

D'óstáil an NTA an triú babhta den chomhairliúchán poiblí sular cuireadh an dlaoi mhullaigh ar an PRO i Samhain 2020 agus tharla sin idir an 4 Samhain 2020 agus an 16 Nollaig 2020. Úsáideadh seomraí comhairliúcháin fíorúla don triú babhta, agus cuireadh ar fáil seirbhís 'glaó ar ais' a fháil chomh maith le tuairiscí, doiciméadú tacaíochta agus dréacht an PRO chomh maith le heolas faoi na hathchóirithe má bhí aon ceann ón dara babhta den chomhairliúchán poiblí a tharla i Márta 2020.

Rinneadh macnamh ar na ceisteanna a bhí tarraingthe anuas le linn bhabhtaí an chomhairliúcháin poiblí mar chuid den PRO deireanach agus ba bhunclocha iad maidir leis an mbundhearadh.

4.3 Comhairliúchán a rinneadh i dteannta leis na Comhlachtaí Forordaithe agus Comhairlithe Eile

Chomh maith leis an gcomhairliúchán poiblí ar an Scéim Bheartaithe In thug foireann an NTA faoi chomhairliúchán le linn ullmhú / fhorbairt an EIAR le comhlachtaí forordaithe agus le comhairlí neamhrechtúla ábhartha.

I rith fhorbairt an EIAR, cuireadh tuairisc ar fáil do chomhlachtaí forordaithe (an Roinn Cumarsáide, Aicsean Aeráide agus Comhshaoil, an Roinn Iompair, Comhairle Cathrach Bhaile Átha Cliath, an Chomhairle Oidhreachta

san áireamh) agus comhairlithe neamhrechtúla, a thug achoimre ar an modh beartaithe don mheasúnú timpeallachta agus cuireadh fáiltiú rompu barúil a thabhairt. Úsáideadh an t-aiseolas a fuarthas ón gcomhairliúchán chun eolas a thabhairt don EIAR agus na bunbheartaithe deartha i gcás inar iomchuí.

4.4 Comhairliúchán leis na hÚinéirí Talún

Bhíothas ag plé go rialta le úinéirí talún a mbeidh cur i bhfeidhm nó a d'fhéadfaí a bheith ar a réadmhaoín de réir mar a chuaigh forbairt deartha na Scéime bheartaithe ar aghaidh, ó chéimeanna tosaigh an tionscadail i 2019 go dtí an Fómhair 2021. Tá forluí idir an rannpháirtíocht sin agus na comhairliúcháin phoiblí (i mí an Mhárta 2020 agus i mí na Nollag 2020). Rinneadh titim litreacha freisin i Samhradh 2020 chun rochtain ar mhaoine a iarraidh chun suirbhéanna níos mionsonraithe a dhéanamh. Seoladh litreacha breise chuig úinéirí talún a ndearnadh dífeor dóibh i mBealtaine 2021 agus i mí na Nollag 2021 ag tairiscint tuilleadh rannpháirtíochta. Le linn na bpléithe, bhí an deis ag na húnéirí réadmhaoine buailte chun gnéithe difriúla na Scéime bheartaithe a phlé leis an bhfoireann deartha. Éascaíodh comhráite ar iarratas ina diaidh mar thoradh ar na litreacha seo. Ina theannta sin, rinneadh iarracht eile teagmháil a dhéanamh leis na háititheoirí sin nach raibh teagmháil déanta acu go fóill trí chuairt a thabhairt ar gach maoin le linn mhí Dheireadh Fómhair 2021. Nuair nár osclaíodh an doras, cuireadh litir sa bhosca litreach arís agus iarradh ar na háititheoirí dul i dteagmháil leis an NTA.

4.5 Comhairliúchán le Cónaitheoirí agus Grúpaí Gnó Áitiúla

Le linn fhorbairt dearaidh na Scéime Bheartaithe ó thionscnamh an chéad chomhairliúchán phoiblí neamhrechtúil i mí Feabhra 2019 d'éascaigh an tÚdarás comhairliúchán ar iarratas le grúpaí beaga cónaitheoirí áitiúla agus le leasanna gnó ar an mbealach/in aice leis. Díreach mar a rinneadh i gcruinnithe an Fhórait Phobail d'éascaigh imeachtaí mar sin pléite ar dhearadh na Scéime bheartaithe agus tugadh an deis don lucht freasail ceisteanna chur ar fhoireann an Bhonneagair BusConnects agus aiseolas a thabhairt.

5. Roghnanna Malartacha a cuireadh faoi chaibidil

5.1 Roghnanna Malartacha Straitéiseacha

Tá an Scéim Bheartaithe tar éis a bheith forbartha i ndiaidh machnamh cruinn a bheith déanta maidir le roghanna malartacha. Bhreithnigh Straitéis Iompair GDA, agus an Measúnú Straitéiseach Comhshaoil a ghabhann léi, roinnt roghanna straitéiseacha a bhaineann leis an Scéim Bheartaithe.

I measc na cásanna malartacha a measadh bhí rogha 'Gan Rud a Dhéanamh'. Ní rachfadh an Scéim Bheartaithe ar aghaidh sa chás sin. Measadh gur rogha doghlactha é toisc go bhfuil an plódú tráchta ar fud an GDA chomh dona, agus toisc go bhfuil líon na ngluasteán ar na bóithre ag méadú agus is iad is bun leis na moileanna tráchta a tharlaíonn gach lá. Muna ndéantar rud faoi, rachfadh na tionchair féideartha níos measa don réigiúin, lena n-áirítear:

- Fás leanúnach de phlódú tráchta;
- Tionchair ar chumas an réigiúin fás go heacnamaíoch mar gheall ar phlódú méadaithe;
- Amanna aistear níos faide agus laghdóidh tuilleadh brú taistil an cáilíocht maireachtála; agus
- Ní chomhlíonfar na spriocanna astaíochtaí timpeallachta.

Rinneadh an NTA athbhreithniú ar an líonra iompair atá ann agus réamhaisnéisí todhcháí maidir leis an éileamh taistil i mBaile Átha Cliath. Briseadh síos an t-athbhreithniú seo agus rinneadh measúnú ar na patrúin úsáidí talún agus taistil atá ann agus na cinn a bheidh ann sa todcháil, agus aithníodh nósanna agus ceisteanna laistigh d'ocht gconair. Bunaithe ar na measúnuithe seo, leagadh amach sraith na mbeart seirbhíse iompair a bhí practiciúil do na hocht gconair, chun an córas iompair chomhtháite a dhéanamh don GDA go dtí 2035 sa Straitéis Iompair an GDA.

Tagann an Scéim Bheartaithe go ginearálta le Conair F i Straitéis Iompair GDA a shíneann ó chroícheantar Lár na Cathrach go dtí ceantair ghnó an oirdheiscirt i gCill Mhantáin, bunaithe ar bhealach an N/M11 agus ina bhfuil an Dart agus an Líne Ghlas Luas araon. Tá Crios Forbartha Straitéisí Choill na Silíní sa chonair seo.

Tríd an obair a tiomnaíodh i gcéimeanna ullmhaithe de chuid na Straitéise Iompair an GDA, lena áirítear na staidéir a rinneadh mar thacar léi, aithníodh agus rinneadh machnamh ar roinnt roghanna eile chun déileáil le riachtanais iompair atá sé de chuspóir na Scéime Bheartaithe dul i ngleic leo.

I measc na roghanna straitéiseacha eile a áiríodh:

- Busanna Méariompair;
- Iarnród Éadrom;
- Mearchóras iarnróid cathrach;
- Iarnród Trom;
- Bainistíocht Éilimh; agus
- Roghanna Malairte Teicneolaíochta.

Forbraíodh an Scéim Bheartaithe chun leibhéal seirbhíse a sholáthar cosúil le Mear-Idirthuras Bus. Ba é conclúid Straitéis Iompair GDA nach mbeadh údar maith le roghanna nua iarnróid throma agus iarnróid éadrom/meitreo mar gheall ar an leibhéal éilimh tuartha. Bíodh sin mar ata, uasdátófar agus cuirfear leis an líne DART mar chuid den Straitéis Iompair an GDA.

Ní chuirfidh bainistíocht éilimh agus roghanna teicneolaíochta eile mar shampla táillí brú tráchta, dolú bóthair, feithiclí leictreacha deireadh leis an ngá chun bonneagar busanna agus rothaíochta sa bhreis a sholáthar feadh bhealach na Scéime Bheartaithe.

5.2 Roghanna eile an Bhealaigh

Rinne an-chuid machnaimh ar roghanna bealaigh eile le linn chéim deartha na Scéime Beartaithe. I ndiaidh athbhreithniú ar an aiseolas a dhéanamh agus eolas nua a fháil le linn gach chéim an chomhairliúcháin phoiblí, cuireadh an fhorbairt deartha ar an eolas a fuarthas de réir mar a bhailíodh agus mar a rinneadh measúnú ar na sonraí cosúil le suirbhéanna, sonraí iompair agus timpeallachta.

Ba chóir a thabhairt faoi deara go raibh dhá chuid ar leith sa roghnú bealaigh tosaigh (i) rannóg Dhroichead na Dothra UCD go Lár na Cathrach agus (ii) rannóg na Carraige Duibhe go Mhuirfean. Tá an dá chuid seo curtha le chéile anois ar bhealach amháin mar an Scéim Bheartaithe áfach mar thoradh ar bhreithniú cúramach a dhéanamh ar na roghanna bealaigh malartacha. I measc na bpríomhchúiseanna le rannóg Dhroichead na Dothra UCD agus Lár na Cathrach agus rannóg na Carraige Duibhe go Mhuirfean a chur le chéile sa Scéim Bheartaithe tá: a gcomhlachas geografach, a n-idirpleáchas feidhmiúil agus an fhíríc go dtéann rannóg na Carraige Duibhe go Muirfean isteach i rannóg Dhroichead na Dothra go Lár na Cathrach UCD ag aomhal Lána Nutley agus Bóthar Mhuirfean agus roinneann sé an chuid eile den bhealach ón aomhal sin go Lár na Cathrach.

Tháinig forbairt ar an Scéim Bheartaithe thar na céimeanna seo a leanas:

- 1) Ullmhaíodh **Tuarascálacha Féidearthachta agus Roghanna** a bhaineann leis an Scéim Bheartaithe (Staidéar ar Roghanna Conair Croí-Bhus Dhún Laoghaire go Lár na Cathrach – Measúnú Féidearthachta agus Roghanna agus Measúnú ar Roghanna Bealaigh Chonair Bus UCD) go luath in 2016 inar aithníodh agus inar measúnaíodh roghanna indéanta feadh na gconairí agus ar tháinig siad ar bhealach is Dealraithí a Roghnófar (EPR) sa deireadh;
- 2) Tugadh faoin gcéad bhabhta de **Chomhairliúchán Poiblí** neamhreachtuil ar EPR ón 26 Feabhra 2019 go dtí an 31 Bealtaine 2019;
- 3) **Dréacht-Roghanna Bealaigh Tosaíochta a Fhorbairt** (Aibreán 2019 go Márta 2020). Bunaithe ar aiseolas ón gcéad bhabhta de chomhairliúchán poiblí, rannpháirtíocht páirtithe leasmhara agus infhaighteacht faisnéise dearaidh bhreise, tháinig forbairt ar dheardh EPR agus breithníodh roghanna eile;
- 4) Tiomnaíodh an dara babhta den **Chomhairliúchán Poiblí** neamhreachtuil ar dhréacht an PRO idir an 4 Márta 2020 agus an 17 Aibreán 2020. Cuireadh roinnt imeachtaí faisnéise pearsanta a bhí beartaithe ar ceal mar thoradh ar shrianta Covid-19 a thabhairt isteach, , rud a d'fhág gur cinneadh an tríú comhairliúchán a reáchtáil níos déanaí sa bhliain;

- 5) Tiomnaíodh tuilleadh forbartha don **Dréacht PRO** uasdátaithe tar éis dara babhta an chomhairliúcháin phoiblí, agus chuir an dréacht sin na haighneachtaí a fuarthas, plé leanúnach na bpáirtithe leasmhara agus tuilleadh eolais dheartha san áireamh;
- 6) Tugadh faoin tríú babhta de **Chomhairliúchán Poiblí** neamhreachtúil ar na nuashonruithe dréacht-OCP i mí na Samhna 2020; agus
- 7) Tabhairt chun críche an **PRO**. Bunaithe ar aiseolas ón bpróiseas comhairliúcháin phoiblí foriomlán, rannpháirtíocht leanúnach na bpáirtithe leasmhara agus infhaighteacht faisnéise dearaidh breise, tugadh an PRO, an Scéim Bheartaithe, chun críche.

Chlúdaigh na roghanna eile an bhealaigh tosaigh a measadh gréasán leathan bóithre idir:

- Campas Shráid Mhic Liam Íochtarach agus UCD lena n-áirítear Lána Nutley; agus
- Bóthar Mhuirfean, óna acomhal le Lána Nutley, go Bóthar na Carraige an N31 agus acomhal Chnoc an Teampaill/Bhóthar Bhaile na Manach agus Bhóthar Shráid an tSrutháin.

Laghdaíodh na roghanna trí úsáid mhodh cineálach den scoth bunaithe ar bhreithiúnas gairmiúil agus tuiscint ginearálta do na coinníollacha/baic fhisiciúla atá ann, cúrsaí timpeallachta laistigh den cheantar staidéir ina measc.

Rinneadh measúnú ar na comhroghanna bealaigh eile de réir na gcritéirí seo a leanas:

- Geilleagar;
- Sábháilteacht;
- Cómhtháthú
- Inrochtaineacht & Cuimsiú Sóisialta; agus
- Comhshaol.

Rinneadh machnamh maith faoi comhroghanna eile rothaíochta agus bhí sé sin tábhachta sa phróiseas aithint an EPR.

Tar éis an t-eolas a mheas mar gheall ar comhroghanna bealaigh eile mar a leagadh amach roimhe seo, aithníodh an EPR. Seo acoimhre an EPR sin:

'Tosaíonn Conair Croí-Bhus UCD go Lár na Cathrach ag acomhal Shráid Mhic Liam Íochtarach agus Shráid Bhagóid Íochtarach i lár na cathrach. Leanann an chonair ar aghaidh trí Shráid Bhagóid Uachtarach, Bóthar Pheambróg agus Bóthar Mhuirfean. In Ospidéal Naomh Uinseann, ritheann an chonair feadh Lána Nutley ar Bhóthar Stigh Lorgan an R138 áit a dtéann sí isteach i gConair Croí-Bhus Lárnach Chathair Bhré go Lár na Cathrach a ghabhann thar agus a nascann le Campas UCD.' agus

'Tosaíonn Conair Croí-Bhus Lárnach Carraig Dhubh go Muirfin ar R118 Bóthar Mhuirfean ag a acomhal le Lána Nutley. Tá sé beartaithe busanna a chur trí Bhóthar na Carraige agus ag dul isteach san N31 ag acomhal Ascaill Chnoc Mhuirfean. Cuirtear deireadh leis an Scéim Bheartaithe ag an acomhal idir Cnoc an Teampaill / Bóthar Bhaile na Manach agus Bóthar Shráid an tSrutháin. Tabharfar tosaíocht do bhusanna agus do rothaithe ar fud an bhealaigh ag baint leas go príomha le lánaí tiomnaithe bus sa dá threo, chomh maith le raonta rothar scartha leanúnacha. Ceanglaíonn an Chonair Croí-Bhus Lárnach Carraig Dhubh go Muirfin leis an mbealach Conair Bus Lárnach UCD go Lár na Cathrach ag an acomhal idir Bóthar Mhuirfean agus Lána Nutley, ag cur bealach leanúnach ar fáil ón gCarraig Dhubh go Lár na Cathrach.'

5.3 Comhrohanna deartha eile

Rinneadh leasuithe éagsúla ar thograí na scéime tar éis an próiseas comhairliúcháin phoiblí maidir leis an EPR a chur i gcrích, chun aghaidh a thabhairt ar scairt saincheisteanna a ardaíodh in aighneachtaí, lena n-áirítear moltaí agus moltaí ó chónaitheoirí, grúpaí pobail, gnó, ionadaithe tofa, agus páirtithe leasmhara a ionchorprú, agus / nó ag eascairt as faisnéis bhreise a bheith ar fáil. Ionchorpraíodh na leasuithe seo sna dearaí agus rinneadh eolas do Dréacht PRO. I measc na roghanna eile a breithníodh le linn fhorbairt an Dréacht PRO bhí an méid seo a leanas:

- Ní dhearnadh measúnú ar Shráid Mhic Liam roimhe seo mar chuid den EPR. Rinne an Dréacht PRO plé ar cheithre rogha dearaidh agus chinn sé gurb é soláthar dhá lána bus, lánaí tráchta, lánaí rothar agus cosáin agus deireadh a chur le páirceáil agus luchtú feadh Shráid Mhic Liam Íochtarach mar an rogha ab fhearr. Measadh go raibh an rogha thosaíochta i gcomparáid leis na roghanna eile ag teacht le cuspóirí na scéime agus chuir sé áiseanna bus agus rothaíochta lánscairthe ar fáil sa dá threo agus rochtain ar thrácht ginearálta á coinneáil ag an am céanna;
- Bheadh tionchar ar chrainn aibí agus ráillí seanda ag an rogha EPR feadh Bhóthar Pheambróg (idir Sráid Bhagóid Uachtarach go Bóthar Northumberland). Rinneadh plé ar cheithre rogha dearaidh feadh Bhóthar Pheambróg (idir Sráid Bhagóid Uachtarach go Bóthar Northumberland). Ní bheidh glacadh buan talún ag teastáil ón rogha is mó a raibh luí leis, lena n-áirítear dhá lána tráchta agus Geata Bus a sholáthar ag an gceann thiar de Bhóthar Pheambróg, agus beidh baint crann ar an tsráid laghdaithe mar thoradh air freisin i gcomparáid le roghanna eile; agus
- Leagadh béim sa chomhairliúchán ar Rogha EPR do Lána Nutley ar ábhair inné maidir leis an tionchar atá beartaithe ar ghairdíní cónaithe, crainn ar an tsráid a bhaint, agus roinnt ábhar inné sábháilteachta bainteach le coimhlint idir feithiclí a bhfuil rochtain acu ar chabhsáin agus úsáideoirí an chosáin, an raon rothar agus an lána bus. Rinne an Dréacht PRO plé ar roinnt roghanna don phríomhbhealach agus don rotharbhealach. Soláthraíonn an rogha is mó a bhfuil luí leis dá lána bus ar fhad iomlán lána Nutley agus raon rothar dhá bhealach d'fhorhmór Lána Nutley. Measadh gurb é an rogha seo an rogha is fearr mar go soláthróidh sé tosaíocht leanúnach bus agus áiseanna rothaíochta, laghdaíonn sé baint crann agus fáil talún, agus coimeádfaidh sé rochtain áitiúil i gcomparáid leis na roghanna eile.

Ina theannta sin, cuimsíonn an Scéim Bheartaithe athruithe dearaidh áitiúla eile a rinneadh bunaithe ar aiseolas a fuarthas le linn an dara babhta de chomhairliúchán poiblí agus d'idirphlé le páirtithe leasmhara. Mar shampla, éilíonn an Scéim Bheartaithe leathnú bóthair ar Bhóthar Mhuirfean ag an nGeata ag Teach Bloomfield, áit a bhfuil Tábhacht Réigiúnach ag baint leis. Bhreithnigh an dearadh trí rogha éagsúla chun an áirse stairiúil a athlonnú. i dtaca leis an rogha is fearr, athlonnófar Geata Bloomfield siar laistigh de thailte Ospidéal Naomh Uinseann. Coinníonn sé an nasc idir an áirse agus a shuíomh ar an mapáil stairiúil.

Sa phróiseas measúnaithe cuireadh tionchair timpeallachta san áireamh chomh maith le toiscí cuí eile ena n-áirítear an geilleagar, sábháilteacht, cúrsaí rochtana chun an Scéim Bheartaithe a bhaint amach.

6. Cur Síos ar an Scéim Bheartaithe

Tá an Scéim Bheartaithe, a bhfuil fad iomlán de thart ar 8.3km aici, comhdhéanta de dhá phríomh-ailíniú i dtéarmaí an bhealaigh a leanann sí; Is í sin, An Charraig Dhubh go Lár na Cathrach agus feadh Lána Nutley.

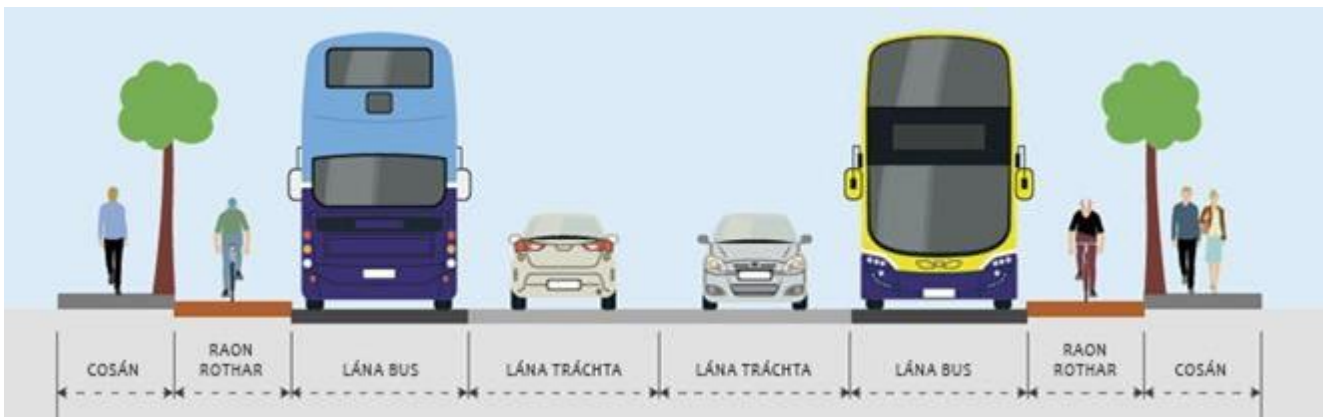
Tosaíonn rannóg na Carraige Duibhe go Lár na Cathrach ar an R113 ag Cnoc an Teampaill, thart ar 80m ó thuaidh ó Bhóthar an tSrutháin R827, téann sé feadh Bhóthar Frascati N31, Bóthar na Carraige R118 / Bóthar Mhuirfean / Bóthar Pheambróg, Bóthar Pheambróg R816 / Sráid Bhagóid Uachtarach / Sráid Bhagóid Íochtarach, casann sé ar Shráid Mhic Liam Íochtarach agus críochnaíonn sé ag acomhal Shráid an Mhóta Uachtarach / Cearnóg Mhuirfean Theas / Cearnóg Mhuirfean Thoir.

Cuirfear tús le cuid Lána Nutley den Scéim Bheartaithe ag an gceangal leis an acomhal comharthaithe ar Bhóthar Stigh Lorgan an R138 ar an taobh theas de Lána Nutley, taisteal feadh Lána Nutley agus críochnóidh sé ag an acomhal le Bóthar Mhuirfean an R118.

Forbraíodh dearadh na Scéime Beartaithe trí dhearadh cuimsitheach a dhéanamh arís is arís agus trí bhéim a chur ar na tionchair timpeallachta a mhaolú nuair is indéanta, le linn d'aidhmeanna na Scéime beartaithe a bheith á mbaint amach. Anuas air sin, ionchorpraíodh an t-aiseolas a fuarthas ó chlár cuimsitheach an chomhairliúcháin a bhí tiomnaithe tríd an bpróiseas rogha agus forbartha deartha, nuair is iomhchuí é a dhéanamh.

Forbraíodh an Scéim Bheartaithe chun a chinntiú go gcomhtháthófaí na priosabail maidir le dearadh uilíoch go hiomlán sa dearadh chun rochtain a sholáthar do chuile úsáideoir agus chun bacainní do dhaoine faoi mhíchumas a dhíbirt.

Taispeántar leagan amach bóthair tipiciúil BusConnects in Íomhá 6.1.



Íomhá 6.1: Leagan Amach Bóthair Samplach BusConnects

Tiocfaidh feabhais ollmhóra d'áiseanna coisithe agus rothaíochta agus don chóras tús áite do bhusanna as an Scéim Bheartaithe.

Seo a leanas cuid de na príomhathruithe a dhéanfar ar an gconair atá ann cheana mar thoradh ar an Scéim Bheartaithe na nithe seo a leanas:

- Meadóidh líon na trasrianta coisithe faoi 41%, ó 68 go 96 mar thoradh ar an Scéim Bheartaithe;
- Méadófar sciar na n-áiseanna rothaíochta ó 4% atá ar an gconair anois go 100% ar an Scéim Bheartaithe;
- Méadófar sciar an bhealaigh a bhfuil bearta tosaíochta do bhusanna air ó 37% atá ar an gconair reatha go 100% ar an Scéim Bheartaithe.

Cuirtear cur síos ar an Scéim Bheartaithe de réir na gcodanna geografacha seo a leanas:

- Roinn 1: Bóthar Shráid an tSrutháin go hAscaill Bhaile an Bhóthair;
- Roinn 2: Ascaill Bhaile an Bhóthair go Lána Nutley;
- Roinn 3: Lána Nutley go Droichead na Dothra;
- Roinn 4: Droichead na Dothra go Cearnóg Mhuirfean; agus
- Roinn 5: Lána Nutley.

6.1 Roinn 1: Bóthar Shráid an tSrutháin go hAscaill Bhaile an Bhóthair

Tosaíonn an Scéim Bheartaithe ó dheas an acomhal Chnoc an Teampaill / Bhóthar Bhaile na Manach, thart ar 80m ó thuaidh ó Bhóthar Shráid an tSrutháin. Idir acomhail Bhóthar Bhaile na Manach agus Ascaill Bhaile an Bhóthair, tá sé beartaithe lána bus amháin, lána tráchta ginearálta amháin agus socrú raon rothar deighilte a sholáthar i ngach treo, agus an lána bus isteach ag tosú díreach ó dheas ó acomhal Bhóthar Bhaile na Manach.

Chomh maith le stad bus isteach atá ann cheana féin a athlonnú go díreach ó thuaidh ó Acomhal Chnoc an Teampaill / Bhóthar Bhaile na Manach, tugadh isteach trasrian nua do choisithe ar lámh thuaidh an acomhail seo.

Agus an t-acomhal seo á chur ar siúl cuirfear céim thiomnaithe cas ar dheis ar éileamh ar fáil do bhusanna ar Bhóthar Bhaile na Manach amháin, le brath ó lána tráchta ginearálta ó thuaidh.

Moltar cóireáil tábla ardaithe ag an mbóthar rochtana go Páirc Naomh Uinseann, lena n-áirítear ar an lána rochtana ó Chnoc an Teampaill, chun sábháilteacht coisithe ar an taobh isteach de Chnoc an Teampaill a fheabhsú. Laghdaíodh lámh chur chuige Bhóthar an Teampaill ag an acomhal seo go lána uileghluaiseachta amháin chun soláthar áiseanna rothaíochta a chumasú agus cosán scuabtha cuí a sholáthar d'fheithiclí atá ag casadh ar chlé ó Bhóthar Frascati go Bóthar an Teampaill.

Moltar athruithe ginearálta ar acomhail feadh na coda seo chun sábháilteacht rothaithe a fheabhsú, lena n-áirítear an lána duillín cas ar chlé a bhaint de Bhóthar na Carraige go Cnoc na Carraige, agus raonta rothar cosanta a sholáthar ag acomhail eile le roinnt trasrianta rothar tiomnaithe breise curtha ar fáil nuair is indéanta.

Cuimsíonn an Scéim Bheartaithe bealach amach rialaithe, d'fheithiclí ceadaithe amháin, a chuirtear ar fáil ó Ascaill Sheoirse (Theas) ar Bhóthar Frascati. Áireofar leis an mbealach amach beartaithe srianta ar thrácht ginearálta i gcarrbhealach an chasaidh chlé ó Ascaill Sheoirse (Theas) go Bóthar Frascati, ach beidh cead ag rothaithe agus coisithe dul tríd. Tá bonneagar tiomnaithe trasnaithe rothaíochta ar Bhóthar Frascati ag Ascaill Sheoirse san áireamh sa dearadh chun an socrú atá ann cheana, a tógadh le déanaí, a léiriú.

Ar an gcaoi chéanna, tugtar faoi deara gur dearadh na socrúithe rochtana agus éalaithe chuig Ionad Frascati chun an socrú atá ann cheana, nuathógtha, a léiriú.

Éilíonn an Scéim Bheartaithe leathnú an charrbhealaigh feadh Bhóthar na Carraige, in aice le Páirc na Carraige Duibhe.

Tacaíonn cuid de bhalla reatha Pháirc na Carraige Duibhe le claífort an bhóthair faoi láthair, agus dá réir sin tá balla coinneála nua le cur ina áit ag an áit seo - idir Páirc Bhean Eidhneach agus forbairt chónaithe Chaisleán an Daingin.

Ag acomhal Chlinic na Carraige Duibhe / Chearnóg Emmett ar Bhóthar na Carraige, moltar trasrian túcánach nua na lámhe thoir (amach) agus an trasrian coisithe atá ann cheana féin ar an lámh thiar (isteach) tiontaithe go trasrian túcánach. Tugtar faoi deara go gcoinneofar an cosc cas-plátáilte ama atá ann cheana ón lána amach go Clinic na Carraige Duibhe.

Tá sé beartaithe treo Pharáid Dhún na Mara a aisiompú, lena n-áirítear an bealach isteach ar leithligh agus an bealach amach ó Bhóthar na Carraige. Tá an idirghabháil seo beartaithe chun feabhas a chur ar infheictheacht feithiclí atá ag imeacht ó Pharáid Dhún na Mara agus deireadh a chur leis an socrú trasbhóthair idir Ascaill Chaisleán an Daingin agus Paráid Dhún na Mara.

Tá an trasghearradh beartaithe ó Chlinic na Carraige Duibhe go dtí Ascaill Bhaile an Bhóthair chomh mór sin go laghdaíonn sé an gá a d'fhéadfadh a bheith le gnothú talamhaíochta feadh Scoil Pháirc na Sailí. Laghdaíonn sé méid na fála talún is gá feadh Choláiste na Carraige Duibhe agus réadmhaoine cóngaracha, fad is atá cuspóirí na Scéime Beartaithe á mbaint amach.

Tá na geataí, na ráillí agus na céanna atá mar bhealach isteach reatha chuig Coláiste na Carraige Duibhe le rothlú ar ais na cé is faide siar chun freastal ar athailíniú na teorann in aice lámhe agus siméadracht an bhealaigh isteach chosanta á caomhnú ag an am céanna. Moltar trasrian túcánach tiomnaithe lárbhloc Toucan díreach siar ó bhealach isteach Choláiste na Carraige Duibhe.

6.2 Roinn 2: Ascaill Bhaile an Bhóthair go Lána Nutley

Tá sé beartaithe lána bus singil, lána tráchta ginearálta amháin agus socrú raon rothar deighilte a sholáthar i ngach treo feadh fhormhór an bhealaigh idir acomhal Bhóthar na Carraige / Ascaill Bhaile an Bhóthair agus acomhal Bhóthar Mhuirfean / Lána Nutley.

Idir Bóthar na Trá agus Ascaill Bhaile an Bhóthair (Stáisiún DART Bhaile an Bhóthair), moltar raon rothar dhá bhealach ar an taobh amuigh/thoir den bhealach. Comhtháthaíonn sé seo leis an gCosán Cósta Thoir (Féarbhealach Cill Fhionntain go Cuas an Ghainimh) atá beartaithe feadh na coda seo.

Tá dearadh trasghearradh Bhóthar na Carraige agus leagan amach idir acomhail Ascaill Bhaile an Bhóthair agus Ascaill Bhaile Átha Troim chomh mór sin go seachnaíonn sé an gá atá le talamh a fháil agus go soláthraíonn sé rochtain níos fearr ar an scoil in aice láimhe, agus cuspóirí na Scéime Beartaithe á mbaint amach ag an am céanna. Áirítear leis seo freisin an póca tiomnaithe casadh ar dheis atá ann cheana a bhaint isteach sa rochtain thiar ar Bhóthar San Héilin. Ceadófar fós casadh ar dheis i mBóthar San Héilin ag an suíomh seo, cé go bhfuil sé ón lána tráchta ginearálta aonair.

Ag acomhal Fhorbairt Fhaiche Pháirc an Leamháin ar Bhóthar Mhuirfean, chomh maith le hacomhal cosanta a chur ar fáil do rothaithe, moltar sa socrú na lánaí duillín cas ar chlé a bhaint isteach san fhorbairt agus amach as, chomh maith le trasrian nua do choisithe a thabhairt isteach ar an lámh thiar.

Cuimsíonn an Scéim Bheartaithe oibreacha ag acomhal Bhóthar Mhuirfean agus Bóthar na Trá ('Geataí Mhuirfean'), lena n-áirítear saoráidí rothar leithscartha a sholáthar, an lána sleamhnáin a bhaint de Bhóthar na Trá go Bóthar Mhuirfean (ó dheas) agus rialú tráchta a fhágann Bóthar na Trá ag úsáid comharthaí tráchta. Moltar stiall de spásanna páirceála comhthreomhara ar an taobh amuigh ar lámh theas an acomhail.

Déanfar an áirse saoirseachta cloiche gearrtha atá suite lasmuigh de Theach Altranais Telford ar Bhóthar Mhuirfean ag acomhal Gheataí Mhuirfean a dhíchóimeáil agus a atógáil go cúramach ar chúl an chosáin atá beartaithe.

Idir acomhal Bhóthar na Trá agus Cúirt an Leamháin, tá sé beartaithe carrbhealach trí lána a chur ar fáil feadh na coda seo le cosán agus raon rothar sa dá threo. Beidh dhá lána tráchta ginearálta (ceann i ngach treo) agus lána bus amach amháin sa charrbhealach. Cuirfear tús áite ar fáil do bhusanna isteach trí thosaíocht rialaithe comharthaí ag acomhal Gheataí Mhuirfean. Tá sé beartaithe stiall de spásanna páirceála comhthreomhara a chur ar fáil ar an taobh amuigh i gcomharsanacht Uimhir 264 go 270 Bóthar Mhuirfean.

Dearadh an trasghearradh a moladh idir Ospidéal Ollscoile Naomh Uinseann agus Ascaill an Eastáit chun méid na fála talún is gá a íoslaghdú. Ní mór an áirse saoirseachta cloiche gearrtha atá ann cheana (dá ngairtear Geata Bloomfield) atá suite lasmuigh de Líonraí Gáis Éireann (OIN) os cionn Na Suiteála Talún (AGI) idir seanláithreán Gowan Motors (143 Bóthar Mhuirfean) agus SVUH a athlonnú, áfach, mar gheall ar an leathnú bóthair atá beartaithe. Déanfar é a dhíchóimeáil agus a atógáil go cúramach i limistéar cóngarach feadh theorainn thuaidh SVUH, atá suite laistigh den fhál reatha atá os comhair an phláis ag acomhal Bhóthar Mhuirfean agus Lána Nutley.

Ag an acomhal rochtana go SVUH ó Bhóthar Mhuirfean, tá sé beartaithe ga an casadh ar chlé atá ann cheana a laghdú go SVUH agus an lána tiomnaithe ar dheis a bhaint isteach in Ascaill Mhuirfean d'fhonn sábháilteacht rothaithe a fheabhsú agus an fháil talún riachtanach a laghdú, agus cuspóirí na Scéime Beartaithe a bhaint amach ag an am céanna.

6.3 Roinn 3: Lána Nutley go Droichead na Dothra

6.3.1 R118 Bóthar Mhuirfean

Tá Bóthar Mhuirfean an R118 ó Lána Nutley go hAscaill Dhumhach Thrá roinnte ina thrí chuid ag a phríomh-acomhail le Bóthar Ailesbury agus Bóthar Shrewsbury.

Moltar trasghearradh ceithre lána idir Lána Nutley agus Bóthar Ailesbury. Ar an gcur chuige amach chuig Lána Nutley, tá sé beartaithe comhartha tosaíochta bus a sholáthar ag an gcrosaire coisithe idir Bóthar Ailesbury agus Lána Nutley. Beidh cead ag busanna dul isteach ar Lána Nutley in ann bogadh isteach sa lána casadh ar dheis do thrácht ginearálta agus a ngluaiseacht a chur i gcrích ón lána sin. Éascaíonn sé seo lánaí leanúnacha bus agus rothaíochta feadh Bhóthar Mhuirfean an R118 ó dheas tríd an acomhal.

Idir Bóthar Ailesbury agus Bóthar Shrewsbury, tá sé beartaithe carrbhealach trí lána feadh an stráice seo de Bhóthar Mhuirfean a solathar le cosán agus raon rothar i ngach treo agus lánaí bus cúl le cúl i dtreonna eile. Beidh dhá lána tráchta ginearálta (ceann i ngach treo) agus lána bus amháin i gcrosghearradh an charrbhealaigh. Beidh an lána bus isteach (ó thuaidh) ar an leath thuaidh den stráice seo de Bhóthar Mhuirfean (ag druidim le Bóthar Shrewsbury) agus amach ó dheas (ó dheas) ar an leath theas den stráice seo de Bhóthar Mhuirfean (ag druidim le Bóthar Ailesbury). Cuirfear tosaíocht rialaithe comharthaí i bhfeidhm chun tosaíocht a thabhairt do bhusanna feadh an stráice bóthair a roinneann busanna le trácht ginearálta. Athraíonn an treo ina dtaistealaíonn na lánaí bus i gcomharsanacht Chlub Peile Rugbaí Wanderers (WFC). Cuirfear lána bus isteach ar fáil ó WFC go Bóthar Shrewsbury agus moltar lána bus amach ón WRC go Bóthar Ailesbury. Fágfaidh sé sin go bhféadfar roinnt crann atá ann cheana a choinneáil agus seachnóidh sé an riachtanas maidir le talamh a fháil ó roinnt maoinne i gcomharsanacht Ambasáid na hÍsiltíre.

Moltar an chuid idir Bóthar Shrewsbury agus Ascaill Dhumhach Thrá mar charrbhealach ceithre lána le lána bus agus lána tráchta ginearálta sa dá threo. Tá roinnt crann aibí suite feadh an chosáin ar an gcuid seo den bhóthar agus tá an leagan amach atá beartaithe chomh mór sin go gcoinníonn sé roinnt crann nuair is indéanta.

Moltar cuid bheag d'fháil talún laistigh de thailte Óstán Clayton, Droichead na Dothra, Bóthar Mhuirfean, ina bhfuil sé beartaithe cosán agus lána rothar nua a rith taobh thiar de na crainn atá ann cheana féin ag an láthair seo, agus na crainn seo le coinneáil. Chuige sin, beidh gá le cuid den éadanas féir a gnothú, anuas ar athailíniú ar chuid de bhalla teorann agus ráille na maoinne seo.

Tá sé beartaithe na leithid chosáin agus raonta rothar atá beartaithe a laghdú go háitiúil in áiteanna áirithe a chabhraíonn le roinnt crann a choinneáil sa chuid seo de R118 Bhóthar Mhuirfean. Laghdaíonn sé seo cosáin go háitiúil go leithead íosta 1.2m agus raonta rothar go leithead íosta 1.4m thar fhad gearr gach pointe fáiscthe.

6.3.2 Droichead na Dothra

Cuimsíonn an leagan amach bóthair beartaithe idir Ascaill Dhumhach Thrá agus Bóthar Anglesea carrbhealach ceithre lána le lána bus agus lána tráchta ginearálta sa dá threo, agus áirítear leis na hoileáin tráchta a bhaint ar Bhóthar Mhuirfean ag Ascaill na Thairbhe agus leathnú gaolmhar an chosáin bheartaithe.

Tá sé beartaithe an bóthar sleamhnáin ar chlé ó Bhóthar Mhuirfean go Bóthar Anglesea R118 a bhaint, agus athlonnú na rochtana feithiclí atá ann faoi láthair ar áitreabh Bhord Oideachais agus Oiliúna Chathair Bhaile Átha Cliath (CDETB) ar choirnéal an acomhail go dtí rochtain feithiclí nua atá beartaithe ar Bhóthar Anglesea. Tá an rochtain atá beartaithe ar áitreabh CDETB suite chun an tionchar ar ráillí stairiúla a íoslaghdú. Moltar socrú nua inmheánach bóthair mar thoradh air sin laistigh d'áitreabh CDETB.

Tá sé beartaithe go mbeidh iontráil ar Ascaill Dhroichead na Dothra ó Pháirc Dhroichead na Dothra suite ag an mbealach amach reatha. Moltar bealach amach nua ó thuaidh, ag tabhairt aird ar a mhéid is bóthar príobháideach í Páirc Dhroichead na Dothra.

Cuirfidh sé seo deireadh leis an gceanglas atá ar fheithiclí dul ar dheis ar Ascaill an Bhiataigh ón R118 i Sráidbhaile Dhroichead na Dothra.

Tá sé beartaithe raon rothar dhá bhealach a sholáthar ar an taobh thoir d'Abhainn na Dothra, ó Bhóthar Anglesea go hAscaill an Bhiataigh atá ceangailte le trasrian túcánach an R118 i Sráidbhaile Dhroichead na Dothra. Comhtháthaíonn sé seo le Féarbhealach na Dothra atá beartaithe.

6.4 Roinn 4: Droichead na Dothra go Cearnóg Mhuirfean (Bóthar Pheamróg, Sráid Bhagóid agus Sráid Mhic Liam)

6.4.1 Sráidbhaile Dhroichead na Dothra

Tá sé beartaithe iontrail casadh ar chlé isteach i mBóthar Elgin ó Dhroichead na Dothra ag acomhal Shráidbhaile Dhroichead na Dothra i mBóthar Shíol Bhroin, Páirc Herbert agus Bóthar Elgin. Ag an acomhal seo, dearadh ath-ailíniú lámh Pháirc Herbert chun an tionchar ar mhaoine cóngaracha a íoslaghdú agus chun roinnt crann atá ann cheana a choinneáil soir ón acomhal.

6.4.2 Bóthar Pembroke

Moltar raonta rothar 2m ar Bhóthar Pembroke ar leithead nuair is féidir, ó Bhóthar Elgin go Bóthar Northumberland. Tá sé beartaithe leithead na raonta rothar a laghdú go 1.5m in áiteanna, d'fhonn coinneáil roinnt crann atá ann cheana a éascú feadh na coda seo de Bhóthar Pembroke.

Tabharfar lána cas ar dheis isteach ó Bhóthar Pembroke ar Bhóthar Lansdún ag acomhal Bhóthar Pembroke, Bhóthar Northumberland agus Bhóthar Lansdún, in ionad na gluaiseachta cas ar dheis ag Acomhal Dhroichead na Dothra (Bóthar Pembroke go Bóthar Shíol Bhroin) a bhainfear. Laghdófar an bealach isteach thiar chuig an acomhal ó dhá lána go lána amháin. Bainfear an lána sleamhnáin atá ann faoi láthair a cheadaíonn do thrácht isteach an t-acomhal a sheachbhóthar faoi láthair, rud a fhágfaidh go dtabharfar an trácht ar fad suas go dtí an t-acomhal chun dul ar chlé ar Bhóthar Pembroke i dtreo Shráid Bhagóid Uachtarach. Athlonnófar an bhoth reatha atá suite ar an oileán scoilteoir reatha ar choirnéal thiar theas an acomhail in aice lámhe go dtí an réimse uirbeach nua atá beartaithe mar chuid de na hoibreacha beartaithe. Coinneofar aon seirbhísí reatha don bhoth reatha ag an suíomh nua.

Tá Geata Bus amháin á mholadh ar Bhóthar Pembroke, idir acomhail Bhóthar Waterloo agus Plás Eastmoreland. Cinnteoidh an Geata Bus seo gurb é an t-aon trácht a úsáidfídh Bóthar Pembroke (le linn na n-uaireanta oibríochta) ná trácht áitiúil le ceann scríbe ar Bhóthar Pembroke nó gar dó, chomh maith le busanna agus feithiclí údaraithe. Cuireann sé seo deireadh leis an ngá atá le ceithre lána tráchta lena n-áirítear lánaí bus tiomnaithe feadh na coda seo de Bhóthar Pembroke agus mar thoradh air sin beidh trasghearradh de lána tráchta ginearálta i ngach treo agus raon rothar i ngach treo, i.e. úsáidfídh busanna isteach agus amach an dá lána tráchta ginearálta. Seachnaíonn an chandam laghdaithe lánaí seo aon talamh buan a thógáil feadh Bhóthar Pembroke, rud a chiallaíonn go gcoinneofar crainn atá ann cheana, agus go gcoinneofar roinnt páirceála ar an tsráid freisin. Coinneofar agus/nó leathnaíonn an leithead cosáin atá ann faoi láthair feadh na coda seo den Scéim Bheartaithe nuair is indéanta.

Coinneofar rochtain ar Bhóthar Pheambróg, idir Bóthar Northumberland agus Plás Eastmoreland, le linn uaireanta oibríochta an Gheata Bus atá beartaithe, trí acomhal Bhóthar Lansdún. Coinneofar rochtain áitiúil freisin trí Plás Eastmoreland, Bóthar Wellington agus Bóthar Raglan. Moltar freisin bearta bainistíochta tráchta as líne ag Lána Chluaidh agus ag acomhal Pháirc Herbert / Pháirc Pheamróg a chosc trí atreorú tráchta go míchuí.

6.4.3 Sráid Bhagóid Uachtarach

Tá sé beartaithe leithead an charrbhealaigh atá ann cheana a laghdú ar feadh Shráid Bhagóid Uachtarach. Éascaítear é seo trí shuiteáil bheartaithe an Gheata Bus ag an taobh thiar de Bhóthar Pembroke le cuid ghearr de lána bus idir Plás Eastmoreland agus acomhail Bhóthar Waterloo.

Ní cheadófar do thrácht ginearálta soir ar Shráid Bhagóid Uachtarach rochtain a fháil ar Bhóthar Pembroke agus a mhalairt do thrácht siar ar Bhóthar Pheambróg le linn uaireanta oibríochta beartaithe an Gheata Bus. Dá bhrí sin, coinneofar an lána chun casadh ar dheis atá ann cheana féin ó Shráid Bhagóid Uachtarach go Bóthar Waterloo agus is féidir an lána tráchta ginearálta díreach ar aghaidh atá ann cheana i dtreo Bhóthar Pembroke a thiontú go lána bus. Áirítear leis an togra raonta rothar tiomnaithe a sholáthar trí limistéar miondíola Uachtarach Shráid Bhagóid agus an réimse uirbeach a fheabhsú ag an am céanna. Coinneofar roinnt luchtaithe

agus páirceála i limistéar miondíola Uachtarach Shráid Bhagóid agus cuirfear páirceáil / luchtú breise / cúiteach ar fáil nuair is féidir.

Tá sé beartaithe na cosáin reatha ar dhá thaobh Droichead McCartney (ar a dtugtar Droichead Macartney, Droichead Shráid Bhagóid freisin), áit a mbuaileann Sráid Bhagóid Íochtarach le Sráid Bhagóid Uachtarach) a leathnú agus raonta rothar a thabhairt isteach ar dhá thaobh an charrbhealaigh ar an droichead. Tá sé beartaithe freisin líon na lánaí go lána tráchta ginearálta amháin a laghdú i ngach treo ag trasnú an droichid a cheadaíonn leithead feabhsaithe a sholáthar do choisithe agus do rothaithe a thrasnaíonn an chanáil.

Tá sé beartaithe líon na lánaí ag an acomhal a laghdú ó cheithre go dtí a dó ag Sráid Bhagóid Uachtarach ar an gcur chuige isteach chuig acomhal Bhóthar Mespil. Cuirfear tosaíocht rialaithe comharthaí ar fáil ag druidim le hacomhal Bhóthar Mespil, áit a mbeidh cead ag busanna isteach (ó thuaidh) an droichead a thrasnú roimh thrácht eile.

6.4.4 Sráid Bhagóid Íochtarach

Tá sé beartaithe lána bus a chur ar fáil i ngach treo, lána tráchta ginearálta i ngach treo, raon rothar i ngach treo agus cosán ar dhá thaobh an bhóthair ar Shráid Bhagóid Íochtarach. Cuirfear saoráid tosaíochta rialaithe comhartha den chineál céanna ar fáil ar Shráid Bhagóid Uachtarach le haghaidh bhusanna a bheidh ag taisteal amach ó Shráid Bhagóid Íochtarach go hUachtarach. Moltar toirmisc casadh ar chlé agus ar dheas ó Plás Herbert agus Ardán Wilton faoi seach ar Dhroichead Macartney (Baggot), chomh maith le cosc ar chasadh ar dheis ó Bhóthar Mespil ar Shráid Bhagóid Uachtarach d'fhonn oibriú an tsocraithe seo a bharrfeabhsú.

Tá sé beartaithe an t-airmheán atá ann cheana a choinneáil feadh Shráid Bhagóid Íochtarach d'fhonn na colúin soilsithe stairiúla reatha agus formhór na gcrann reatha atá suite san airmheán a choinneáil.

Moltar roinnt bána páirceála cuasaithe ar dhá thaobh an bhóthair nuair is indéanta. Moltar trasrian túcánach nua ar Shráid Bhagóid Íochtarach in aice leis an scoil (Scoil Chaitríona).

6.4.5 Sráid Mhic Liam

Cuirfidh an trasghearradh atá beartaithe lánaí bus agus lána tráchta ginearálta ar fáil i ngach treo comh maith le raonta rothar i ngach treo ar Shráid Mhic Liam Íochtarach. Ní bheidh aon gá le talamh a shealbhú chun an trasghearradh seo a chur ar fáil; mar sin féin, ní mór gach páirceáil a bhaint feadh na coda seo.

Críochnaíonn príomh-ailíniú seo na Scéime Beartaithe ag acomhal Shráid Mhic Liam Íochtarach le Sráid an Mhóta Uachtarach / Cearnóg Mhuirfean Theas / Cearnóg Mhuirfean Thoir áit a bhfuil sí ceangailte leis an timpeallacht atá ann cheana féin.

6.5 Roinn 5: Lána Nutley (Bóthar R138 Stigh Lorgan go Bóthar Mhuirfean)

Tagann an t-aílíniú seo ar an Scéim Bheartaithe leis an acomhal comharthaithe atá ann cheana féin ar Bhóthar Stigh Lorgan R138 agus Lána Nutley. I measc na n-oibreacha atá beartaithe ar an acomhal seo, bainfear an lána duillín cas ar chlé reatha ó Lána Nutley go Bóthar Stigh Lorgan an R138, agus cuirfear trasnú rothaíochta dhá bhealach nua ar fáil trasna Bhóthar Stigh Lorgan an R138 ar lámh thoir an acomhail. Moltar trasghearradh ceithre lána, le lána bus agus lána tráchta ginearálta i ngach treo idir Bóthar Stigh Lorgan an R138 agus Bóthar Nutley. Tá sé beartaithe go gcuirfear raon rothar dhá bhealach ar fáil ar an taobh thoir de Lána Nutley, ag leanúint ó thuaidh thar an mbealach isteach chuig Club Gailf & Spóirt Pháirc an Leamháin. Áirítear leis an trasghearradh beartaithe seo an riachtanas maidir le talamh a fháil ó na maoinne atá á n-áitiú faoi láthair ag RTÉ agus Eir.

Níl aon chosán beartaithe ag gabháil isteach chuig Club Gailf & Spóirt Pháirc an Leamháin, idir an bealach isteach chuige agus chuig Ospidéal Ollscoile Naomh Uinseann. Cuirfear trasrian túcánach ar fáil díreach ó thuaidh ón rochtain ar Chlub Gailf & Spóirt Pháirc an Leamháin. Leanfar leis an raon rothar dhá bhealach, 3.0m ar leithead, atá beartaithe ar thaobh Chlub Gailf & Spóirt Pháirc an Leamháin de Lána Nutley, chomh fada

le hacomhal rochtana SVUH. Tá sé beartaithe an cosán agus an ciumhais reatha ar an taobh thiar thuaidh (cónaithe) den stráice seo de Lána Nutley a choinneáil, rud a ligeann do na crainn ar an taobh seo den bhóthar a choinneáil freisin. Ní bheidh gá le haon fháil talún ar aon tithe cónaithe feadh an stráice seo de Lána Nutley, áfach, chun an trasghearradh atá beartaithe a bhaint amach, beidh gá le fáil talún ó Chlub Gailf & Spóirt Pháirc an Leamháin chomh maith le SVUH.

Moltar trasrian túcánach ag acomhal rochtana SVUH chun an raon rothar dhá bhealach a nascadh leis na raonta rothar aonair ó thuaidh.

Moltar lána cas ar dheis isteach san ospidéal ag an acomhal rochtana. Eilíonn seo ciorrú ar an lána bus ó dheas a fhaigheann chun an tionchar a d'fhéadfadh a bheith ar oibriú bóithre inmheánacha laistigh den ospidéal a mhaolú. Cumasófar tosaíocht bus ó dheas trí thosaíocht rialaithe comharthaí a chuirtear ar fáil ar an lámh thuaidh.

Tá ceithre lána sa trasghearradh atá beartaithe ón acomhal rochtana go SVUH go dtí acomhal Lána Nutley le Bóthar Mhuirfean, lena n-áirítear lána bus agus lána tráchta ginearálta i ngach treo le raon rothar amháin i ngach treo freisin. Chun an trasghearradh atá beartaithe a bhaint amach feadh an stráice seo de Lána Nutley, beidh gá le gnóthú talmhaíochta ón Ionad Siopadóireachta Mhuirfean agus SVUH araon.

7. Tógáil

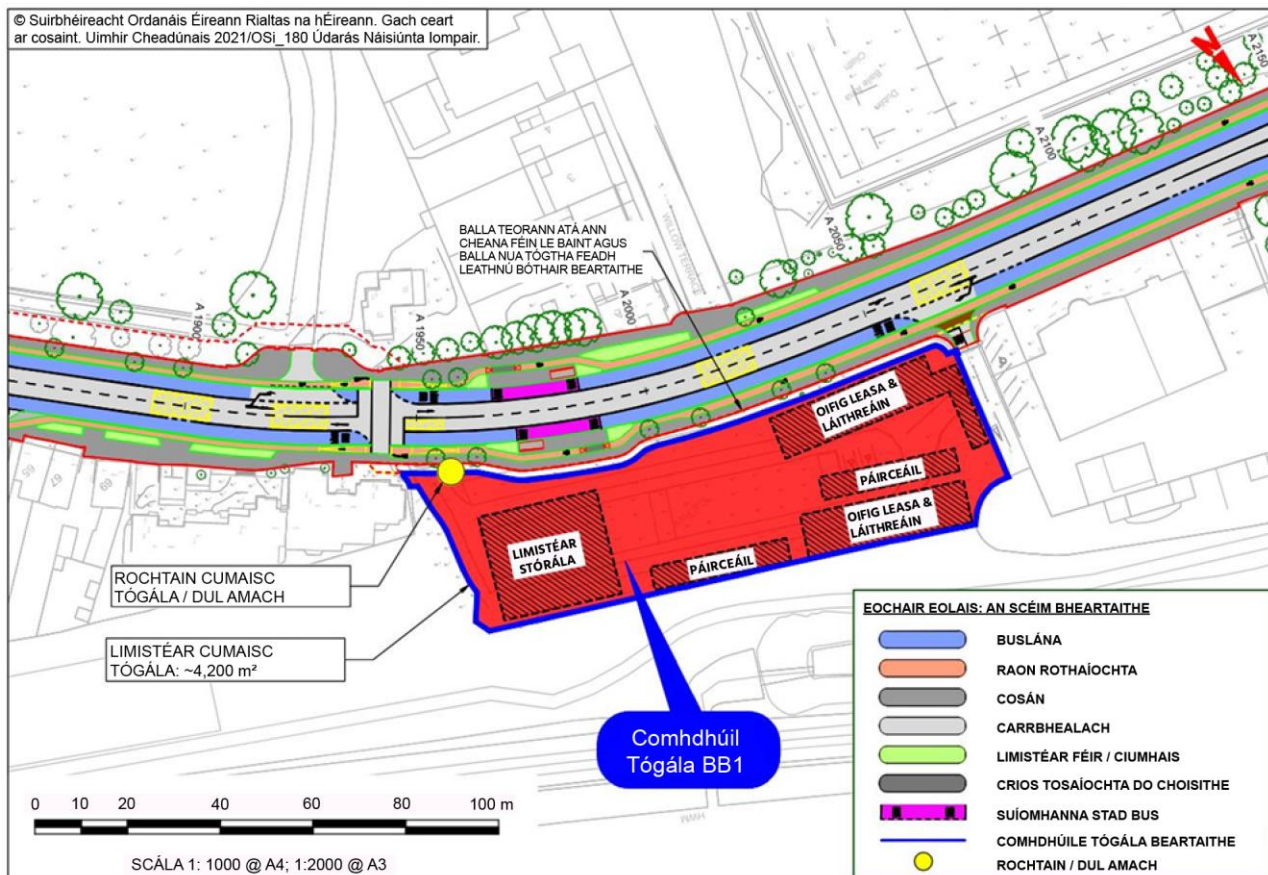
Táthar ag súil leis go dtógfadh sé 24 mí go neasach céim tógála na Scéime Beartaithe a chríochnú. Tógfáir é bunaithe ar chríochnú rannóige aonair a mbeidh tréimhsí níos giorra acu ina n-aonar idir trí mhí agus trí mhí dhéag de ghnáth.

Áireofar i dtógáil na Scéime Beartaithe na gníomaíochtaí a leanas:

- Ullmhú an láithreáin agus obair ghlanta, lena n-áirítear:
 - Cúistiúnacht talún nuair is gá talamh sealadach nó buan a ghabháil;
 - Scionsaí agus comharthaí a chur isteach
 - Cosaint crann agus aon fhásra a chaithfead a choimeád;
 - Fásra a bhaint agus déileáil le speicis neamhdhúchasacha ionracha;
 - Imscrúduithe seandálaíochta;
 - Imscrúduithe talún;
 - An Láithreán Tógála a bhunú;
 - Soilse sealadacha a lonnú; agus
 - An scoiseadh d'earraí cosúil le ballaí, geataí, sconsaí, cuaillí solais agus stadanna bus.
- Uasdátuithe bóithre agus sráideanna, lena n-áirítear:
 - Dromchla an bhóthair a thochailt;
 - Cur isteach / athruithe ar fhorálacha páirceála / luchtaithe agus rochtain ar áitribh;
 - Cur i bhfeidhm na mbeart sábháilteachta do choisithe agus rothaithe;
 - Athruithe sealadacha ar sheirbhísí iompair phoiblí;
 - Aon dúnadh nó malairtí slí a chur i bhfeidhm;
 - Créfoirt;
 - Oibreacha ar siléir, más gá;
 - Sruthchóras a cheartú nó a úasgrádú;
 - Fónais agus seirbhísí a athailíniú, a uasgrádú, a athsholáthar nó a chosaint;
 - Cosán a thógáil, lena n-áirítear carrbhealaí tráchta ginearálta, lánaí bus, raonta rothar ar bhóithre, raonta rothar easbhóthair, stadanna bus eas-líne, oileáin tráchta, páirceáil eas-líne agus bána luchtaithe;
 - Uasgráduithe ar Acomhail Comharthaí Tráchta;

- Uasghrádú ar fheistí bóthair (lena n-áirítear troscán sráide, comharthaíocht, soilsiú, stadanna bus (scáthláin, TCI agus taispeántais faisnéise) agus córais chumarsáide);
- Cóireáil teorann agus tírdhreachú;
- Oibreacha laistigh den Mhaigh Baile an Bhóthair pNHA; agus
- Oibreacha ag rochtain feithiclí/dul amach ag Bóthar Pembroke, ó n-uimhreacha 1 go 11.
- Oibreacha Struchtúracha lena n-áirítear:
 - Balla coinneála a thógáil i bPáirc na Carraige Duibhe;
 - Geataí Iontrála agus Ráillí Choláiste na Carraige Duibhe a athlonnú;
 - Athshuí Áirse Gheataí Mhuirfean;
 - Athshuí Áirse Gheata Bloomfield;
 - Both Baile an Fheamrogaigh a athlonnú; agus
 - Siúlbealach rampáilte a thógáil ag an gCanáil Mhór.
- An láithreán tógála a chur as feidhm, lena n-áirítear na háiseanna agus trealamh tógála go léir a bhaint.

Beidh Comhdhúil Tógála lonnaithe i gCarrchlós Bhaile an Bhóthair, laistigh de Pháirc na Carraige Duibhe, feadh an R118, os comhair Ardán na Sailí. Úsáidfean an Chomhdhúil Tógála seo chun ábhair, gléasra agus trealamh a stóráil, chun na gníomhaíochtaí ó phearsanra tógála a bhainistiú agus chun áiseanna leasa a sholáthar dóibh. Cuirfean páirceáil theoranta ar fáil ag an gComhdhúil Tógála seo freisin. Tá leagan amach táscach an Láithreáin Tógála in Íomhá 7.1.



Íomhá 7.1: Leagan Amach Táscach Chomhdhúil Tógála BB1

7.1 An Plean Bainistíochta agus Comhshaoil maidir le Tógáil

Ullmhaíodh an Plean Bainistíochta agus Comhshaoil maidir le Tógáil (CEMP) agus déantar cur síos ar an straitéis bhainistíochta agus chomhshaoil a chuirfear i bhfeidhm le linn chéim tógála na Scéime Beartaithe. Áiríonn an CEMP na bearta maolaithe a chuirfear i bhfeidhm chun cosaint chomhshaoil le linn chéim tógála na Scéime Beartaithe. Téann an CEMP i ngleic leis an mbainistiú tráchta, bainistiú acmhainne agus drámhaíola, bainistiú ar speicis lonracha, bainistiú ar uisce dromchla agus bearta freagartha ar eachtraí comhshaoil.

Déanfaidh an tÚdarás (an Fostóir do na hoibreacha tógála) an CEMP a nuashonrú sula gcuirfear tús leis an gCéim Tógála, ionas go n-áireofar aon bhearta breise a theastaíonn de bhun coinníollacha a ghabhann le haon chinneadh cead a dheonú. Leagfaidh an tÚdarás amach Ceanglais an Fhostóra sa Chonradh Foirgníochta lena n-áirítear na bearta maolaithe uile is infheidhme a shaináithnítear sa EIAR seo, chomh maith le bearta breise a cheanglaítear de bhun coinníollacha a ghabhann le haon chinneadh formheas a dheonú.

Tugann an CEMP aird ar an treoir atá i dTreoirlínte TII maidir le Plean Oibriúcháin Comhshaoil a Chruthú, a Chur i bhFeidhm agus a Chothabháil, agus ar an lámhleabhar a d'fhoilsigh Cumann Taighde agus Faisnéise thionscal na tógála (CIRIA) sa Ríocht Aontaithe, An Treoir maidir le Dea-Chleachtas Comhshaoil ar an Suíomh, an 4ú hEagrán (CIRIA 2015)

7.2 Plean Bainistíochta Tráchta maidir le Tógáil

Ullmhaíodh Plean Bainistíochta Tráchta Tógála, chun a léiriú conas a bhainisteofar an comhéadan idir an pobal agus trácht a bhaineann le tógáil agus conas a rialófar gluaiseacht feithiclí.

Coimeádfar na bóithre agus sráideanna a mbeidh uasdátaithe feadh na Scéime Beartaithe ar oscailt le linn na n-oibreacha tógála a mhéid is indéanta le réasún. Is gá corrúair malairtí slí nó srianta lána áitiúla a chur chun codanna áirithe na n-oibreacha a chríochnú chun an trácht a choimeád.

Coinneofar rochtain ar réadmhaoin úinéirí/áititheoirí chomh fada agus is féidir le réasún. Cuirfear iad seo in iúl agus socrófar iad i gcomhairle leis na húsáideoirí a bhfuil tionchar orthu cé go bhféadfadh srianta sealadacha a bheith ann maidir le rochtain le linn na ngnáthuaireanta oibre. Coinneofar rochtain d'fheithiclí éigeandála freisin.

Nuair is féidir, coinneofar bealaí rothaíochta agus coisithe feadh an bhealaigh ar feadh thréimhse na n-oibreacha tógála. Más gá, cuirfear bealaí malartacha ar fáil chun gluaiseachtaí coisithe agus rothaíochta a éascú. Coimeádfar ar siúl seribhísí bus ach d'fhéadfaí gá tuilleadh stadanna bus a athshuí chun na hoibreacha a éascú.

Críochnófar na hoibreacha cuid i ndiaidh choda feadh na conaire ionas nach gcuirfidh an obair tógála isteach ar aon áit thar thréimhse rófhada ama ar feadh na thréimhse de thart ar 24 mhí. Éascóidh NTA cumarsáid réamhghníomhach na n-oibreacha sceidealta pleanáilte le comhoibriú an chonraitheora cheaptha chun a chinntiú go gcoinnítear daoine aonair, gnóthais agus pobail ar an eolas faoi chur isteach sealadach dóchúil atá le teacht.

8. Tionchair Timpeallachta agus Maolú

Soláthraíonn an próiseas an EIA deis luachmhar chun tionchair chomhshaoil ionchasacha a laghdú trí mhionchoigeartú dearaidh, agus bhí sé seo ina chuid dhílis den phróiseas dearaidh don Scéim Bheartaithe, agus ag an am céanna ag cinntiú go mbaintear amach cuspóirí na Scéime Bheartaithe. Ina theannta sin, ionchorpraíodh an t-aiseolas a fuarthas ón gclár cuimsitheach comhairliúcháin a rinneadh le linn na forbartha roghnúcháin agus dearaidh roghanna nuair is cuí.

Tá dearadh na Scéime Beartaithe tar éis a bheith forbartha go dtí an bpointe gur féidir na tionchair timpeallachta go léir a bheith aitheanta agus féadtar measúnacht tionchair timpeallachta atá cuimsitheach a bheith déanta.

Mar a leagtar amach i Roinn 7.1, leagfaidh an tÚdarás (an Fostóir do na hoibreacha foirgníochta) amach Riachtanais an Fhostóra sa Chonradh Foirgníochta lena n-áirítear gach beart maolaithe is infheidhme a shaináithnítear sa EIAR seo, chomh maith le bearta breise a theastaíonn de bhun coinníollacha a ghabhann le

haon chinneadh ceadú a dheonú. Is éard a bheidh i gceist le soláthar an chonraitheora tógála ná cinneadh a dhéanamh go bhfuil an conraitheoir ceaptha inniúil chun na hoibreacha a dhéanamh, lena n-áirítear cur i bhfeidhm éifeachtach na mbeart maolaithe. Beidh ar an gconraitheoir ceaptha oibreacha tógála na Scéime Beartaithe a phleanáil agus a thógáil de réir Riachtanais an Fhostóra, agus fostóidh an NTA foireann Ionadaíoch Fostóra a bhfuil an inniúlacht chuí aici chun an Conradh Tógála a riar agus monatóireacht a dhéanamh air chun Riachtanais an Fhostóra a chomhlíonadh.

Soláthróidh na codanna seo a leanas acoimhre ar na measunachtaí do chuile topaic timpeallachta agus leagtar síos na tionchair is dócha a bheith ann mar thoradh ar an obair tógála agus oibriú na Scéime beartaithe. Tá cur síos ar na topaicí comhshaoil seo a leanas:

- Trácht & Iompar;
- Caighdeán Aeir;
- An Aeráid;
- Torann & Creathadh;
- Daonra;
- An tSláinte Daonna;
- An Bhithéagsúlacht;
- Uisce;
- Geolaíocht Ithreacha Talún & Hidrigeolaíocht;
- Oidhreacht Seandálaíochta & Chultúrtha;
- Oidhreacht Ailtireachta;
- Tírdhreach (Bailidhreach) & Amharc;
- Dramhaíl agus Acmhainní;
- Sócmhainní Abhair; agus
- Riosca de Mhorthimpistí agus / nó Tubaistí; agus
- Tionchair Charnacha agus Idirghníomhaíochtaí Comhshaoil.

8.1 Trácht & Iompar

Tá dhá chuid den mheasúnú tráchta agus iompair: na hathruithe fisiciúla ar an ngréasán iompair, agus samháltú tráchta.

Rinneadh na tionchair tráchta agus iompair a mhiondealú faoi na hábhair mheasúnaithe seo a leanas do na Céimeanna Tógála agus Oibriúcháin araon:

- Measúnú ar athruithe fisiceacha:
 - **Bonneagair Coisithe:** Na hathruithe ar chaighdeán an bhonneagair coisithe de bharr na Scéime Beartaithe;
 - **Bonneagar Rothaíochta:** Na hathruithe ar chaighdeán an bhonneagair rothaíochta de bharr na Scéime Beartaithe;
 - **Bonneagar Busanna:** Na hathruithe ar chaighdeán an bhonneagair bhusanna de bharr na Scéime Beartaithe; agus
 - **Páirceáil / Lódáil:** Na hathruithe ar infhaighteacht phairceála agus lódála de bharr na Scéime Beartaithe.
- Téann an measúnú bunaithe ar léirshamhail i ngleic le:
 - **Gluaiseachtaí Daoine:** Rinneadh measúnú chun a fháil amach faoin tionchar a d'fhéadfadh a bheith ag an Scéim Bheartaithe ar an méid daoine a bheidh ag dul feadh na Scéime Beartaithe (de réir mhodh - trácht siúl, rothaíochta, bus agus ginearálta) le linn na Céime Feidhmiúcháin;
 - **Táscarí Feidhmíochta Bus:** Na hathruithe ar amanna aistear atá tuartha agus infhaighteacht na mbusanna a mbeidh ann de bharr na Scéime Beartaithe; agus
 - **Trácht Ginearálta:** Na tionchair dhíreacha agus indíreacha a tharlóidh do na dálaí tráchta ginearálta ar an Scéim Bheartaithe agus ar an ngréasán bóithre mórthimpeall.

Le haghaidh na céime tógála, ullmhófar sochrúcháin bhainistithe tráchta i gcomhréir leis an 'Lámhleabhar Comharthaí Tráchta, Caibidil 8 Bearta Tráchta sealadacha agus Comharthaí d'Oibreacha Bóithre'. Cuirfear i bhfeidhm bearta chun na tionchair a bhaineann leis an gCéim tógála a mhaolú. Ullmhóidh an conraitheoir tógála Plean Bainistíochta soghluaiseachta maidir leis an gCéim Tógála trí mhodhanna inbhuanaithe chuig an láithreán a spreagadh i measc na hoibrithe.

Cinntear sa mheasúnú go mbeidh tionchar na Céime tógála diúltach, neafaiseach agus sealadach, agus nuair a chuirtear i bhfeidhm na bearta maolaithe a ndearnadh cur síos orthu, ní bheidh mórthionchar ar thrácht agus iompar.

Cinntíonn na tionchair a ndearnadh measúnú orthu don Chéim Oibríochta conas a théann an Scéim Bheartaithe le chéile leis an líonra atá ann agus athruithe do shreafaí tráchta san áit staidéir díreach agus neamhdhíreach. Taispeánann an measúnú an méid a leanas:

- **Bonneagair Coisithe:** Ar an iomlán, beidh éifeachtaí dearfacha, suntasacha agus fadtéarmacha ag na feabhsuithe ar cháilíocht an bhonneagair do choisithe i gCuid 1, 2, 3 agus 5 den Scéim Bheartaithe. Beidh éifeacht dhearfach, mheasartha agus fadtéarmach acu i Roinn 3;
- **Bonneagar Rothaíochta:** I bhfianaise cháilíocht an bhonneagair rothaíochta atá ann cheana féin feadh na Scéime Beartaithe. Beidh éifeacht dhearfach, mheasartha agus fadtéarmach ag na feabhsuithe i gCuid 1 agus i gCuid 3 den Scéim Bheartaithe. Beidh éifeacht dhearfach, an-suntasach agus fadtéarmach acu i gCuid 2, i Roinn 4 agus i Roinn 5;
- **Bonneagar Busanna:** Léiríonn torthaí an mheasúnaithe go mbeidh éifeacht dhearfach, an-suntasach agus fadtéarmach ag na feabhsuithe ar cháilíocht an bhonneagair bus i gCuid 1 agus i Roinn 5 den Scéim Bheartaithe, agus go mbeidh éifeacht dhearfach, mheasartha agus fadtéarmach acu i gCuid 2, i Roinn 3 agus i Roinn 4;
- **Páirceáil agus Lódáil:** I bhfianaise chineál an chailleanais páirceála agus infhaighteacht spásanna malartacha sa limistéar staidéir indíreach, táthar ag súil go mbeidh éifeacht dhiúltach, bheag agus fadtéarmach ag an tionchar ar fud Ailt 1, 2, 4 agus 5 den Scéim Bheartaithe agus éifeacht dhiomaibhseach i Roinn 3.
- **Gluaiseachtaí Daoine:** Ar an iomlán, táthar ag súil go mbeidh éifeacht dhearfach, an-suntasach agus fadtéarmach ag na méaduithe ar líon na ndaoine a bheidh ag taisteal feadh na Scéim Bheartaithe;
- **Feidhmíocht Líonra Bus:** Ar an iomlán táthar ag súil go mbeidh éifeacht dhearfach, an-suntasach agus fadtéarmach ag na feabhsuithe ar fheidhmíocht an líonra d'úsáideoirí bus feadh na Scéime Beartaithe; agus
- **Feidhmíocht Tráchta Ginearálta:** Ar an iomlán, cinneadh go mbeidh tionchar dearfach, measartha agus fadtéarmach ag an laghdú ar shreafaí tráchta ginearálta feadh na Scéime Beartaithe agus go mbeidh tionchar diúltach, beag agus fadtéarmach ag tionchar an tráchta ghinearálta athdháilte feadh an ghréasáin bóithre máguaird. Ní bheidh morán mheatha ar an dtimpeallacht tráchta sa cheantar i gcoitinne mar thoradh ar sin.

Soláthróidh an Scéim Bheartaithe tionchair mhaithe do chaighdeán an bhonneagair choisithe i rith na Céime oibríochta, tiocfaidh feabhas ar shaoil na ndaoine de réir spriocanna na scéime. Cuideoidh na feabhsuithe seo le rogha tharraingteach eile a sholáthar in áit an chairr príobháidigh agus cuirfidh siad an claochlú ó charranna príobháideacha go siúl, rothaíocht agus iompar poiblí chun cinn. Is éard is brí le seo ná tuilleadh acmhainne feadh na conaire ann chun gluaiseacht inbhuanaithe daoine a éascú de réir mar a fhásfaidh leibhéal daonra agus fostaíochta amach anseo. cloíodh leis na treoracha rochtana agus prionsabail uilíocha dearaidh atá cuí chun rochtain a chur ar fáil do chuile úsáideoir agus dearadh na scéime seo a bheith i mbun forbartha.

Cé go n-aithnítear go mbeidh roinnt tionchair dhiúltacha ann do thrácht ginearálta agus ar pháirceáil / infhaighteacht lódála, dearadh, leagtar amach an Scéim Bheartaithe laistigh den mheasúnú seo chun aird a thabhairt ar na treoirí ábhartha tráchta agus iompair. Léiríonn an measúnú nach bheidh aon mheath suntasach ar an timpeallacht tráchta ghinearálta sa limistéar staidéir mar thoradh ar chuspóirí na scéime a bhaint amach maidir le tosaíocht fheabhsaithe mód inbhuanaithe a sholáthar feadh an limistéir staidéir dhíreach.

Ós rud é go mbíonn tionchar dearfach ag an Scéim Bheartaithe ar ghluaiseachtaí siúil, rothaíochta, busanna agus daoine, níor breithníodh bearta maolaithe agus monatóireachta thar na bearta atá ionchorpraithe cheana féin mar

chuid den Scéim Bheartaithe. Tá na tionchair ar thrácht ginearálta agus páirceáil / luchtú ionchorpraithe sa Scéim Bheartaithe, lena n-áirítear bearta maolaithe. Ní mheastar go bhfuil gá le bearta maolaithe breise.

Léirigh anailís a rinneadh ag baint úsáide as samhlacha na Scéime Beartaithe go n-éascaíonn an bonneagar bus nua leibhéal suntasach athléimneachta do sheirbhísí bus a úsáidfídh an Scéim Bheartaithe óna chur i bhfeidhm agus amach anseo. Soláthrófar leibhéal níos airde cosanta do chomhsheasmhacht agus d'iontaofacht ama turais bus leis an Scéime Bheartaithe. Ligfear leis patrún seirbhíse agus minicíocht na seirbhísí bus araon a bheith méadaithe amach anseo chun freastal ar an éileamh breise gan tionchar diúltach suntasach a bheith aige ar iontaofacht am turais bus nó saoráidí rothaíochta agus coisithe a oibriú.

8.2 Caighdeán Aeir

Is éard a bhí i gceist leis an measúnú ar chaighdeán an aeir ná athbhreithniú ar na sonraí foilsithe atá ar fáil, athbhreithniú ar na treoirínte is infheidhme, monatóireacht ar chaighdeán an aeir ag suíomhanna leochaileacha feadh na Scéime Beartaithe agus ríomhanna chun tionchair ionchasacha chaighdeán an aeir mar thoradh ar an Scéim Bheartaithe a mheas.

Comhlíonann cáilíocht an aeir atá ann faoi láthair ar feadh fhormhór na gcodanna den Scéim Bheartaithe caighdeán cháilíochta aeir Náisiúnta agus An Aontais Eorpaigh. Mar sin féin, sáraíodh an meánluach teorann bliantúil do dhé-ocsaíd Nítrigine (NO₂) ag láithreacha monatóireachta ar Shráid Líosain / Bóthar Morehampton, Sráid Camden / Sráid Loch Garman, Cé an Phoirt Thuaidh, an Cuarbhóthar Theas / Sráid Chlann Bhreasail íochtarach agus feadh Shráid an Phiarsaigh in 2018/2019.

I measc na dtionchair mheasúnaithe do Chéim na Tógála tá astuithe deannaigh ó ghníomhaíochtaí cosúil le himréiteach agus ullmhú láithreáin, malairtí slí, oibreacha tógála bóithre agus acomhail, agus tírdhreachú. Cuirfear bearta maolaithe iomchuí i bhfeidhm chun a chinntiú go n-íoslaghdaítear núis deannach tógála le linn na Céime Tógála.

Mheastar freisin tionchair cháilíocht an aeir a bhaineann le trácht Chéim na Tógála agus ar athruithe ar shreabha tráchta. Ba é conclúid an mheasúnaithe go mbeidh astaíochtaí tráchta neodrach san iomlán sa láthair staidéir.

Is é conclúid an mheasúnaithe ar thionchair fhéideartha ar cháilíocht an aeir a bhaineann le gníomhaíochtaí Chéim na Tógála go mbeidh na hoibreacha sealadach agus/nó gearrthéarmach, agus le cur i bhfeidhm na mbearta maolaithe atá beartaithe, ní bheidh an tionchar ar cháilíocht an aeir suntasach.

Ní theastaíonn aon bearta maolaithe le linn na Céime Oibriúcháin toisc go n-aithníonn an measúnú tionchar diomaibhseach nó tairbheach i gcoitinne ar cháilíocht an aeir i gcomharsanacht na Scéime Beartaithe. Aithníodh roinnt drochthionchair shuntasacha (measartha) ag R138 Sráid Líosain agus Bóthar Dhomhnach Broc in 2028, áit a ndéantar tiúchain bonnlíne agus bunlíne NO₂ amach anseo a shamhaltú os cionn nó gar don mheánteorainn bhliantúil (40 µg/m³) do NO₂. Tagann an tionchar ón Scéim Bheartaithe sa réimse seo ó thiúchan ardlíne agus méadú ar shreabha tráchta ag an láthair seo mar gheall ar an Scéim Bheartaithe. Meastar, áfach, go laghdóidh na tionchair seo go diomaibhseach faoi 2043. Is é conclúid an mheasúnaithe go mbeidh an tionchar foriomlán ar cháilíocht an aeir feadh na Scéime Beartaithe neodrach agus fadtéarmach.

8.3 An Aeráid

Sainmhínítear an aeráid mar an mheán-aimsir thar thréimhse ama ar leith. Is athrú suntasach é an t-athrú aeráide ar an meán-aimsir, agus cé gur feiniméan nádúrtha é an t-athrú aeráide, bhí tionchar diúltach ag gníomhaíochtaí daonna le blianta beaga anuas ar an aeráid, trí gháis cheaptha teasa a scaoileadh.

Rinneadh athbhreithniú ar astaíochtaí gás ceaptha teasa, ar na treoirínte infheidhmithe agus ar na ríomhanna réamh-thuartha chun na tionchair a bheidh ar an aeráid a mheas mar chuid den mheasúnú aeráide. Rinneadh an Scéim Bheartaithe a mheas ó thaobh a leochaileachta i dtaca leis an athrú aeráide freisin.

I measc na dtionchar a ndearnadh measúnú orthu don Chéim Tógála, tá astaíochtaí ghníomhaíochtaí ar nós an láithreáin a ghlanadh, an t-atreorú fónais, forleathnú bóithre agus oibreacha tochairte (nuair is gá), anuas ar oibreacha ag achomhail agus an tírdhreachú. Déantar bealaí tráchta tógála a mheas mar chuid den mheasúnú

freisin. Is iad trácht tógála agus an carbón corpraithe (m.sh. an fuinneamh iomlán riachtanach chun seirbhísí a dhéanamh / a tháirgeadh agus a gcuid táirgí) d'aon ábhair tógála a bheidh ag teastáil ó phríomhfhoinsí astaíochtaí gás ceaptha teasa le linn na tógála.

Ionchorpraíodh bearta maolaithe sa dearadh tógála agus é mar aidhm an carbón ionchorpraithe a bhaineann le Céim Tógála na Scéime Beartaithe a laghdú. Cuimsíonn na bearta maolaithe seo athsholáthar coincreíte ina bhfuil stroighin Portland le slaig foirnéise soinneáin gráinnithe talún, nuair is féidir.

Meastar go mbeidh astaíochtaí iomlána gás ceaptha teasa na Céime Tógála thart ar 4,309 tona leabaithe CO_{2eq} d'ábhair thar an tréimhse tógála thart ar 24 mí mar thoradh ar an Scéim Beartaithe, comhionann le huasmhéid bliantúil de 0.004% d'astaíochtaí náisiúnta na hÉireann in 2019 nó 0.006% de sprioc Scéim Trádála Neamh-Astuithe 2020 na hÉireann.

Tar éis na bearta maolaithe seo a chur i bhfeidhm, táthar ag súil go mbeidh tionchar iarmharach gearrthéarmach, diúltach, suntasach ar an aeráid mar thoradh ar Chéim Tógála na Scéime Beartaithe.

Cumasóidh an Scéim Beartaithe chun laghduithe breise ar sciar mód gluaisteán a cheadú le haistriú comhfhreagrach chuig modhanna iompair phoiblí, siúil agus rothaíochta. Is féidir é seo a bhaint amach trí bharrfheabhsú comharthaí, minicíocht mhéadaithe bus, fás breise i mbearta rothaíochta agus bainistíochta éilimh. Tiofadh laghduithe breise ar astaíochtaí gás ceaptha teasa, tar éis na n-astaíochtaí a thuairiscítear sa mheasúnú thuas mar thoradh ar mhéadú níos suntasach ar sciar na mód inbhuanaithe. D'fhéadfadh an Scéim Bheartaithe astaíochtaí gás ceaptha teasa a laghdú atá coibhéiseach le thart ar 3,000 agus 3,300 turas cairr a bhaint in aghaidh na seachtaine ón ngréasán bóithre in 2028 agus 2043 faoi seach. Léiríonn sé seo cion suntasach i dtreo na sprice náisiúnta de 500,000 turas breise trí shiúl, rothaíocht agus iompar poiblí in aghaidh an lae faoi 2030 mar a leagtar amach mar sprioc i bPlean Gníomhaíochta Aeráide 2021 an Rialtais.

Táthar ag tuar go nginfidh na hastaíochtaí gás ceaptha teasa cothabhála a bhaineann le céim oibriúcháin na scéime 1.1kt CO_{2eq} thar an saolré tuartha 60 bliain. Tar éis na maolú a chur i bhfeidhm, meastar go mbeidh an tionchar sin Diúltach, Suntasach agus Buan.

Táthar ag tuar go mbeidh na hastaíochtaí gás ceaptha teasa tráchta oibriúcháin a bhaineann le Céim Oibriúcháin na scéime dearfach, suntasach agus buan.

Ar an iomlán, nuair a chuirtear na hastaíochtaí carbóin a bhaineann leis an gcéim chothabhála agus leis an gCéim Oibriúcháin le chéile, beidh na glanastaíochtaí gás ceaptha teasa Dearfach, Suntasach agus Buan. Dá bhrí sin, beidh an tionchar iarmharach ó thrácht na Céime Oibriúcháin mar thoradh ar an Scéim Bheartaithe Dearfach, Suntasach agus Buan.

Tacóidh na hOibreacha Bonneagair CBC freisin le seachadadh straitéisí rialtais atá leagtha amach sa Phlean um Ghníomhú ar son na hAeráide agus san Acht um Ghníomhú ar son na hAeráide 2021 trí shoghluaisteacht inbhuanaithe a chumasú agus trí chóras iompair inbhuanaithe a sholáthar, ag teacht leis na haidhmeanna bonneagar feabhsaithe siúil, rothaíochta agus bus a sholáthar ar phríomhchonairí rochtana i réigiún Bhaile Átha Cliath. Cumasóidh agus soláthróidh sé seo gluaiseacht chomhtháite iompair inbhuanaithe feadh na gconairí seo. Soláthróidh Oibreacha Bonneagair CBC nascacht agus comhtháthú le seirbhísí iompair phoiblí eile as a dtiocfaidh níos mó daoine chun leas a bhaint as iompar poiblí.

Cuirfidh BusConnects rogha tharraingteach ar fáil seachas taisteal príobháideach gluaisteán, rud a spreagfaidh níos mó taistil paisinéirí ar mhodhanna níos inbhuanaithe trí líonra iompair phoiblí athléimneach, inrochtana a chruthú. Mar thoradh air sin, is ar mhodhanna inbhuanaithe (iompar poiblí, siúl agus rothaíocht) a dhéanfar sciar níos mó den éileamh.

8.4 Torann & Creathadh

Rinneadh athbhreithniú ar na sonraí torainn bunlíne foilsithe a bhí ar fáil mar chuid den mheasúnú torainn agus creathadh. Tugadh monatóireacht torainn agus creathadh bunlíne chun leibhéil chúlra reatha a bhunú, comh

maith le measúnú mionsonraithe ar thionchar torainn agus creathadh bainteach leis na Céimeanna Tógála agus Oibriúcháin.

Cinneadh sna suirbhéanna bunlíne gurb é an trácht ar bhóithre an príomhfhoinsé torainn laistigh de limistéar an staidéir, agus go raibh foinsí áitiúla uirbeacha agus bruachbhailteacha mar mhionchúiseanna leis chomh maith, ar nós gluaiseachtaí coisithe agus gníomhaíochtaí tráchtála. Níl aon fhoinsí tonnchrith suntasacha sa timpeallacht máguaird. Gintear leibhéal fíorbheag tráchta den tonnchrith nach mbeadh inbraite ag áititheoirí an fhoirgnimh leis an trácht bóthair ar an ngréasán bóithre atá ann cheana féin.

Is iad giniúint torainn agus creathadh ó atreorú fóntais, athdhromchlú bóithre agus oibreacha leathnaithe bóithre i measc na dtionchar féideartha a ndearnadh measúnú orthu le linn na Céime Tógála. Rinneadh bealaí tráchta tógála a mheas mar chuid den mheasúnú freisin.

Ar feadh thréimhse na Céime Tógála, cuirfear bearta maolaithe iomchuí chun feidhme, lena n-áirítear úsáid iomchuí a bhaint as imfháluithe nó scáileáin fuaimiúla nuair is gá chun torann a laghdú chomh maith le monatóireacht ar thorann ag gabhdóirí íogaire gar do na limistéir oibre. Beidh monatóireacht a dhéanamh ar chreatadh ag foirgnimh íogaire aitheanta, áit a bhfuil sé de chumas ag oibreacha beartaithe a bheith ag nó a bheith níos mó ná na teorainnluachanna creathadh.

Táthar ag súil nach mbeidh aon iarmhairtí suntasacha torainn nó tonnchrith ann mar thoradh ar Chéim Tógála na Scéime Beartaithe tar éis na bearta maolaithe sin a bheith curtha i bhfeidhm.

Baineann na tionchair a ndearnadh measúnú orthu le linn na Céime Oibriúcháin le hathruithe ar leibhéal torainn tráchta feadh na Scéime Beartaithe mar thoradh ar thrasghearrthacha athchumraithe, chun lánaí bus nua nó uasghrádaithe agus athruithe tuartha ar ghluaiseacht tráchta a chur san áireamh. Tá an Scéim Bheartaithe ailínithe le cuspóirí beartais chun an neamhchosaint roimh an torainn tráchta do phobail éagsúla ar fud na cathrach a laghdú tríd an iompar poiblí feabhsaithe a bheith ionchorpraithe, agus tríd an líon turas bus, traenach agus rothair a mhéadú.

Chinn torthaí an mheasúnaithe torainn don bhliain deartha (2043) Céim Oibriúcháin go mbeidh athruithe indéreacha fadtéarmacha ar leibhéal torainn tráchta dearfach, do-airithe go beagán go diúltach, measartha feadh na Scéime Beartaithe. Tarlóidh athruithe an-bheag ar leibhéal torainn tráchta ar an ngréasán bóithre máguaird mar thoradh ar athdháileadh tráchta ar an Scéim Bheartaithe le linn tréimhsí i rith an lae amháin.

8.5 Daonra

Rinneadh na tionchair ar áitribh chónaithe sa mheasúnú daonra, ar áiseanna pobail agus ar ghnóthais tráchtála laistigh den limistéar staidéir a mheas. Cuimsíodh 10 limistéar pobail sa limistéar staidéir Daonra: Baile na Manach, Páirc an Bhaile Nua, An Charraig Dhubh, Baile an Bhóthair, Domhnach Broc, Bóthar Mhuirfean, Dumhach Thrá, Bóthar Haddington, Eaglais na hOllscoile (Newman) agus Rae an Iarthair. Tá an Scéim Bheartaithe comhdhéanta de dhá phríomh-ailíniú i dtéarmaí an bhealaigh a leanann sí; Is í sin, An Charraig Dhubh go Lár na Cathrach agus feadh Lána Nutley. Rachaidh rannóg na Carraige Duibhe go Lár na Cathrach ó Chnoc an Teampaill i gceantar pobail na Carraige Duibhe, feadh Bhóthar an N31 den Teampall agus Bóthar N31 Frascati thar roinnt áitreabh tráchtála cónaithe agus beag go mór. Leanfaidh cuid na Carraige Duibhe den Scéim Bheartaithe ar aghaidh go dtí Bóthar na Carraige R118 agus Bóthar Mhuirfean R118 ar theorainn Bhaile an Bhóthair, ar theorainn meascán réadmhaoine go dtí Ospidéal Ollscoile Naomh Uinseann. Leanfaidh sé ar aghaidh i dtreo Lár na Cathrach trí cheantair phobail Dhomhnach Broc, Dumhach Thrá agus Bhóthar Haddington, go Sráid Bhagóid Íochtarach idir ceantair phobail na hOllscoile (Eaglais Newman) agus Rae an Iarthair. Ó Shráid Bhagóid Íochtarach, rachaidh Rannóg na Carraige Duibhe trasna na Canálach Móire i dtreo Lár na Cathrach áit a dtiocfaidh deireadh léi.

Tosaíonn cuid Lána Nutley den Scéim Bheartaithe ag an gceangal leis an acomhal comharthaithe ar Bhóthar Stigh Lorgan an R138 ar an taobh theas de Lána Nutley, taisteal feadh Lána Nutley agus críochnóidh sé ag an acomhal le Bóthar Mhuirfean an R118.

I measc tionchair ar an daonra a rinneadh measúnú orthu sna Céimeanna Tógála agus Oibriúcháin áirítear :

- Tionchair indíreacha taitneamhachta ar shaoráidí pobail agus ar ghnólachtaí tráchtála ó mheascán de thionchair iarmharacha aeir, torainn, trácht agus amhairc. Tionchair dhíreacha taitneamhachta ar ghnólachtaí tráchtála a d'fhéadfadh tionchar a imirt ar chumas gnólachtaí oibriú go rathúil;
- Gnothú talmhaíochta shealadach agus bhuan ó mhaoine cónaithe, áiseanna pobail agus gnólachtaí tráchtála lena n-áirítear gairdíní tosaigh, cabhsáin, turlingí príobháideacha agus spásanna páirceála príobháideacha a laghdú; agus
- Athruithe ar an inrochtaineacht do shiúlóirí, rothaithe, úsáideoirí bus agus feithiclí príobháideacha ar feadh na Scéime Molta agus sa líonra bóithre in aice leis mar thoradh ar thrácht tógála, ar an atreorú slí agus bearta bainistíochta trácht le linn na Céime Tógála agus trácht ginearálta a atreoraítear le linn na Céime Oibriúcháin.

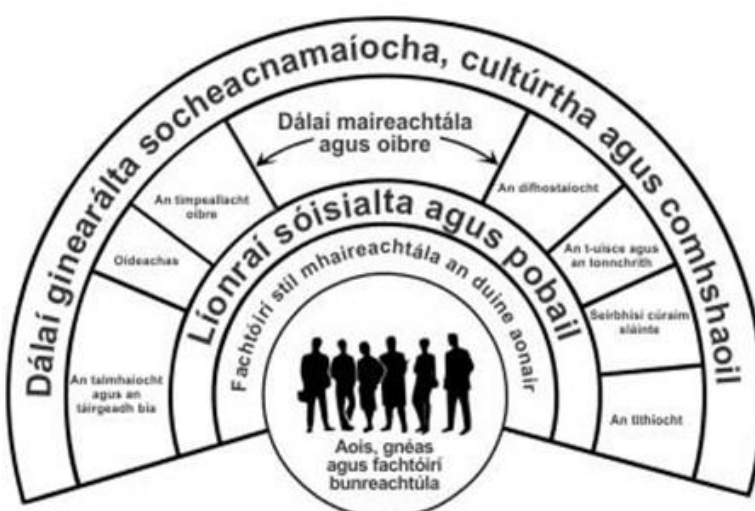
Ba é conclúid an mheasúnaithe ná go mbeidh tionchar diúltach, measartha go suntasach gearrthéarmach ar an gceantar pobail in Ospidéal Ollscoile Naomh Uinseann le linn na Céime Tógála. Tuartar tionchair áitiúla dhiúltacha, shuntasacha agus ghearrthéarmacha ar thógáil talún ag cúig mhaoín chónaithe mar gheall ar thógáil talún buan.

Táthar ag súil le tionchair dhearfacha, mheasartha go suntasach agus fhadtéarmacha ar shiúlóirí, rothaithe agus úsáideoirí bus i gceantair phobail na Carraige Duibhe, Bhaile an Bhóthair, Bhóthar Mhuirfean, Domhnach Broc agus Bhóthar Haddington le linn na Céime Oibriúcháin ina theannta sin. Táthar ag súil go mbeidh tionchar dearfach, measartha ag rochtain ar shaoráidí pobail agus ar ghnólachtaí tráchtála trí fheithiclí príobháideacha ar athrú rochtana feadh na Scéime Beartaithe agus go mbeidh tionchar diúltach, measartha aige ar athrú rochtana sa ghréasán bóithre máguaird.

Má bhaintear na haidhmeanna agus na cuspóirí amach den scéim beartaithe le haidhmeanna agus cuspóirí na Scéime, cuirfidh sé seo rogha eile tarraingteach ar fáil d'úsáid feithiclí príobháideacha agus aistriú módach go siúl, rothaíocht agus iompar poiblí a chur chun cinn, ag cur toilleadh níos mó ar fáil sa chonair le rochtain a fháil ar ghabhdóirí cónaithe, pobail agus tráchtála.

8.6 An tSláinte Daonna

Bíonn tionchar tábhachtach ag idirghníomhaíocht tosca cosúil le tréithe aonair, stíl mhaireachtála agus 'deitéarmanaint sláinte níos leithne' (an timpeallacht fhisiciúil, shóisialta agus eacnamaíoch) ar shláinte daonna. Tá siad sin léirithe in Íomhá 8.1.



Íomhá 8.1: Deitéarmanaint Níos Leithne sláinte (Foinse: Dahlgren and Whitehead 1991)

Is saincheist ghaolmhar iad na neamhionannas sóisialta seo arb iad na difríochtaí éagóracha agus inseachanta i stádas sláinte i measc ghrúpaí sa tsochaí. Is í aidhm an mheasúnaithe seo ná na cinntigh níos leithne de shláinte a aithint a mbeadh tionchar ag an scéim bheartaithe orthu agus cén dóigh a bhfuil na tionchair seo bainteach le torthaí sláinte.

Tá stádas sláinte foriomlán níos fearr ag muintir Bhaile Átha Cliath faoi láthair, agus rátaí báis níos ísle acu ná mar atá ag muintir na hÉireann ar an meán.

Tá leibhéil an truaillithe aeir laistigh de Bhaile Átha Cliath beagnach go hiomlán laistigh de theorainnuachanna an AE maidir le dé-ocsaíd nítrigine agus ábhar cáicínéach.

Is cúis le núis é neamhchosaint ar thorann tráchta agus é nasctha le tuilleadh torthaí díobhálacha sláinte nuair atá an leibhéal neamhchosanta an-ard. Tá an neamhchosaint forleathan sa limistéar staidéir ó thaobh leibhéal torainn a sháraíonn na leibhéil atá socraithe ag an Eagraíocht Dhomhanda Sláinte chun críocha torthaí díobhálacha sláinte a chosc. Mar sin féin, sin iad na leibhéil torainn a bhíonn ann go hiondúil i ngnáth-thimpeallacht uirbeach.

Is dócha go gcuirfeadh brú tráchta méadaithe go sealadach mar gheall ar bhearta bainistíochta tráchta agus atreorú le linn na tógála frustrachas agus crá go háirithe do chomaitéirí agus do dhaoine atá ag taisteal chuig coinní. D'fhéadfadh an torann, an creathadh tógála agus an deannach ón tógáil a bheith mar chúis le núis do roinnt cónaitheoirí agus oibrithe sa cheantar in aice láimhe. Cé gur sealadach agus gur gearrthéarmach iad na tionchair seo, ní bheidh aon tionchar buan ar sláinte.

Seans go mbeadh gá oibreacha a chomhlíonadh i rith na hoíche. Méadóidh sé an dealraitheacht go mbeidh suaitheadh codlata sealadach i measc an daonra cónaithe mar dheasca ar torann ó na hoibreacha tógála. Tá baol ann go mbeidh suaitheadh codlata daoine i measc sealobrithe i rith an lae mar dheasca ar torann ó na hoibreacha tógála. Tá bearta maolaithe chun torann na hoibreacha tógála a rialú agus a theorannú san áireamh san EIAR.

D'fhéadfadh go méadófar an baol timpiste mar thoradh ar an ngá le hatreoruithe do choisithe agus rothair timpeall ar limistéir na n-oibreacha mura ndéantar iad a dhearadh agus a bhainistiú go cuí. Tá rothaithe agus coisithe níos leochailí ó ghortú agus ó bhás i gcás imbhuailt agus tá tuilleadh cosanta uathu dá bharr. Táthar tar éis an bhainistíocht tráchta a mheas ar mhaithe le bearta chun cosaint a thabhairt do choisithe agus do rothaithe i ngach láthair ar fad na Scéime Bheartaithe a leagadh amach. Maolófar na rioscaí a bheidh ann agus na bearta seo i bhfeidhm. Níl sé dóchúil go mbeidh aon méadú ar an neamhchosaint, mar thoradh ar an Scéim Bheartaithe, roimh riosca do choisithe agus do rothaithe sa bhreis ar na treochtaí sa timpeallacht sráide i mBaile Átha Cliath i gcoitinne faoi láthair ó tharla go mbeidh na hoibreacha tógála gearrthéarmach agus sealadach. Ina theannta sin, coinneofar rochtain ar Ospidéal Ollscoile Naomh Uinseann agus leagfar amach sa Phlean Bainistíochta Tráchta Tógála bearta chun aon mhoill ar fheithicilí práinnfhreagartha a íoslaghdú.

Ní mheastar gur dóchúil é go mbeidh aon tionchair shláinte eile ann ag céim thógála na Scéime Bheartaithe.

Cruthófar deiseanna chun gníomhaíocht choirp rialta a thabhairt isteach i saol laethúil an phobail mar gheall ar an Scéim Bheartaithe trí na saoráidí feabhsaithe do choisithe agus do rothair, chomh maith leis an siúlóid chuig stadanna bus, agus ar ais uathu. Tá sé tuartha go mbeidh torthaí dearfacha sláinte mar thoradh air seo toisc go n-athróidh daoine áirithe a n-íompraíocht taistil agus go mbainfidh siad leas as gníomhaíochta choirp níos minice dá bharr.

D'fhéadfadh sé tarlú go mbeadh foinse nua torainn ann do dhaoine a chónaíonn gar do chuid de na stadanna bus nua atá beartaithe Mar thoradh ar na bearta maolaithe atá i bhfeidhm. D'fhéadfadh méadú ar thorann tráchta a bheith ag sciar beag cónaitheoirí ó thrácht atreoraithe feadh roinnt sráideanna. Mar sin féin, ní bheidh aon athrú inbhraite ar an torann comhshaoil mar gheall ar an Scéim Bheartaithe i gcás fhorhóir na ndaoine, áfach.

Tá sé dóchúil go spreagfar níos mó idirghníomhaíochta sóisialta ar fad chúrsa na Scéime Beartaithe mar gheall ar lagduithe ar an trácht ginearálta, chomh maith le bonneagar feabhsaithe do choisithe agus feabhsúcháin ar an sráid-dreach, agus go mbeidh torthaí dearfacha sláinte mar thoradh air sin, dá réir, ar an meabhairshláinte, mar shampla. Táthar ag súil leis go dtabharfar isteach amanna turais níos fearr agus iontaofacht fheabhsaithe do

thuais iompair phoiblí mar gheall ar an mbonneagar iompair phoiblí nua. Táthar ag súil freisin go mbeidh torthaí meabhairshláinte níos fearr, ar nós strus laghdaithe, chomh maith le rochtain fheabhsaithe ar sheirbhísí sláinte, fostaíochta, oideachais agus fóillíochta.

Tacóidh cuimsiú beart tosaíochta bus agus feabhsúcháin ar bhonneagar coisithe agus rothaithe le rochtain níos sábháilte agus níos cothroime dóibh siúd nach n-úsáideann nó nach féidir leo carr a úsáid. Meastar go mbeidh tionchair dhearfacha aige seo ar shláinte, trí aghaidh a thabhairt ar na deitéarmanaint níos leithne seo agus ar na neamhionannais sláinte. Ina theannta sin, bheadh feabhas curtha leis an timpeallacht uirbeach agus bheadh sé níos éasca teacht a fháil uirthi do réimse níos leithne coisithe, lena n-áirítear daoine lagamhairc, úsáideoirí i gcathaoireacha rothaí agus daoine le lagú soghluaisteachta freisin.

Níor sainithníodh aon ghuaiseacha sláinte ná torthaí dóchúlá sláinte eile a bheith ábhartha do Chéim Oibriúcháin na Scéime Beartaithe.

8.7 An Bhithéagsúlacht

Is éard a raibhí i gceist leis an measúnú bithéagsúlachta (éiceolaíocht) ná athbhreithniú ar na sonraí foilsithe atá ar fáil chun aon ghnéithe de luach éiceolaíoch agus suirbhéanna allamuigh ar ghnáthóga, sciatháin leathair, mamaigh talún, éin, amfaibiaigh (froganna agus níuit ccoitianta) agus reiptílí a aithint.

Ritheann an Scéim Bheartaithe díreach taobh le dhá shuíomh Eorpacha aonair, eadhon SAC Chuan Bhaile Átha Cliath Theas ag Geataí Mhuirfean agus SPA Inbhear Bhá Bhaile Átha Cliath Theas agus Abhainn na Tulchann ag Riasc Bhaile an Bhóthair. Tá teorainneacha 2.7m² agus 4.3m² ag teorainneacha na Scéime Beartaithe, faoi seach, i gcás nach bhfreagraíonn gnáthóga laistigh de na limistéir seo faoi láthair do ghnáthóga cí, agus / nó gnáthóga ar a bhfuil speicis cí / láithreán a bhfuil tábhacht Chomhphobail leis de ghnáthóga in aice láimhe ag brath ar sealgaireacht, scíth / róstadh agus / nó comaitéireacht orthu.

Is é an chéad láithreán eile is gaire ná SAC Chuan Bhaile Átha Cliath Thuaidh agus SPA Oileán an Tairbh Thuaidh ag achar 4.7km, soir ó thuaidh ón Scéim Bheartaithe.

I measc na bpríomhóg laistigh den Scéim Bheartaithe tá coillearnach leathanduilleach measctha, fála sreach, crainnlínte, scrobarnach, leapacha bláthanna agus teorainneacha, féarthailte agus foirgnimh agus dromchlaí saorga. Aithníodh an staidéar:

- Marsh Bhaile an Bhóthair, a thagann go páirteach faoi theorainn na Scéime Beartaithe agus atá doiciméadaithe mar thacaíocht do roinnt gnáthóg cósta larscríbhinn I laistigh de choimpléasc bogaigh an riasc;
- Trí speiceas sciatháin leathair (Ialtóg Leisler, ialtóg fheascrach, ialtóg shopránach);
- Gnéithe Fara Féideartha (suíomhanna ina bhfuil sciatháin leathair chuid eile) i gceithre crainn atá suite laistigh de theorainn na scéime. Coinneofar na ceithre chrann sa Scéim Bheartaithe;
- Gan aon fhianaise ar bhroc;
- Níor aimsíodh aon chomharthaí dobharchú le linn suirbhé;
- Gan aon fhianaise ar amfaibiaigh ná reiptílí; agus
- 75 speiceas éan pórúcháin agus 44 speiceas éan geimhrithe san iomlán.

Féadfaidh na tionchair fhéideartha ar bhithéagsúlacht don Chéim Tógála teacht as:

- Ullmhú agus imréiteach láithreán;
- Deireadh a chur le teorainneacha, cosáin, colúin soilsithe, stadanna bus agus comharthaíocht atá ann cheana;
- Seirbhísí adhlactha a chosaint agus / nó a atreorú;
- Bonneagar draenála reatha agus nua a athcheangal leis an mbonneagar draenála uisce dromchla atá ann cheana;
- Leathnú bóithre, atógáil cosán, agus feabhsúcháin ar cholbhaí;
- Talamh sealadach buan;

- Stadanna bus nua agus modhnuithe acomhail a shuiteáil;
- Athshlánú teorainneacha maoinne, athsholáthar comharthaíochta; suiteáil colúin soilsithe; agus
- Tírdhreachú agus crainn a chur.

Cuirfear réimse bearta maolaithe i bhfeidhm chun tionchair dhiúltacha ar bhithéagsúlacht a sheachaint nó a laghdú le linn na Céime Tógála, lena n-áirítear grúpaí crann a choinneáil a shainaithnítear go bhfuil gnéithe rósta féideartha iontu d'ialtoga, nuair atá sé indéanta, agus crainn sráide nua a chur. Cuirfear bainistíocht ionrach speiceas i bhfeidhm le riosca ar bith a laghdú den scéim bheartaithe ag cur le leathadh na speiceas ionrach le linn na céime tógála.

Thug tátal an mheasúnaithe le fios, le cur i bhfeidhm na mbearta maolaithe beartaithe, nach mbeadh an tionchar ar bhithéagsúlacht le linn na tógála suntasach thar an leibhéal áitiúil.

Cé go bhfuil forluí beag le teorainneacha SAC Chuan Bhaile Átha Cliath Theas agus SPA Bhá Bhaile Átha Cliath Theas agus Abhainn na Tulchann, ní fhorluíonn teorainn na Scéime Beartaithe le haon ghnáthóga larscríbhinn I atá liostaithe mar Leas Cáilitheach de chuid sac, nó gnáthóga a mheastar a thacaíonn le speiceas bainteach le láithreán a bhfuil tábhacht Chomhphobail leis na SPAanna, nó tionchar a bheith acu ar chuspóirí caomhnaithe na láithreán Eorpach seo, nó aon láithreán Eorpach eile.

Cé nach dócha, sa chás is measa, go bhféadfadh éifeachtaí suntasacha dóchúla ar cháilíocht an aeir ar an gCanáil Mhór pNHA tarlú mar thoradh ar fheidhmiú na Scéime Beartaithe. Mar sin féin, ní bheadh sé seo níos mó ná scála geografach áitiúil. Tá an tionchar tuartha seo bunaithe ar thoirimhdí coimeádacha maidir le tiúchan truailléan cúlra agus an feabhas ar rátaí astaíochtaí flít feithiclí sna blianta amach romhainn. Is dócha go mbeidh tiúchan iomlán truailléan (agus méid an athraithe) níos ísle ná na tiúchain a thuiriscítear san EIAR I ndáiríre.

Déantar tionchair fhéideartha ar shuíomhanna ainmnithe Eorpacha a mheas go sonrach i Ráiteas Tionchair Natura (NIS), atá mar chuid den iarratas seo freisin ina theannta sin. Is é conclúid an NIS nach ndéanfaidh an Scéim Bheartaithe dochar do shláine aon láithreáin Eorpaigh.

8.8 Uisce

Bhí staidéar deascbhunaithe i gceist leis an measúnú uisce anuas ar suirbhéanna allamuigh chun na dálaí reatha uisce dromchla a bhunú chun tionchair dhóchúla na Scéime Beartaithe a aithint.

Beidh an scéim bheartaithe lonnaithe laistigh de dhobharcheantar Abhainn na Life atá uirbeach agus tionsclaíoch de réir carachtair den chuid is mó. Is iad seo a leanas na dobharlaigh a bhaineann leis an Scéim Bheartaithe:

- Stream_010 Grúdlann, a bhfuil comhdhéanta de roinnt sruthchúrsaí beaga nach bhfuil ceangailte go hidreolaíoch lena chéile;
- Marsh Bhaile an Bhóthair agus Sruth Nutley. Is é an riasc an t-aon salann atá fágtha i gCuan Bhaile Átha Cliath Theas. Tá sé suite idir Bóthar na Carraige R118, Líne Iarnróid an DART agus Sruthán Bhaile an Bhóthair Intéir. Is Limistéar Oidhreachta Nádúrtha (pNHA) beartaithe é;
- Cuan Bhaile Átha Cliath, ar Cúlchiste Bithsféir de chuid Eagraíocht Oideachais, Eolaíochta agus Chultúir na Náisiún Aontaithe (EOECNA) é. Clúdaíonn an Bithsféar an chuid is mó de Chuan Bhaile Átha Cliath (300km²) agus tá sé mar aidhm aige cosaint a cháilíochta uisce agus a bhithéagsúlachta a chinntiú (Bithsféar Chuan Bhaile Átha Cliath 2020). Tá roinnt gnáthóg ainmnithe Eorpach laistigh de Chuan Bhaile Átha Cliath;
- Dodder_050, arb é an deighleog is iartheachtach d'Abhainn na Dothra í, ina bhfuil dobharcheantar iomlán de thart ar 168km² agus a ardaíonn ar thaobh thuaidh Shléibhte Bhaile Átha Cliath, ag síleadh ó thuaidh trí thaiscumair Ghleann an Dothcha Uachtarach agus Íochtarach agus ar aghaidh trí Bhaile Átha Cliath Theas, ag éirí taoide gar do Bóthar Lansdún sula dtéann sé isteach in Abhainn na Life ag an Rinn;
- Príomhlíne na Canálach Móire (An Life agus Cuan Bhaile Átha Cliath), ar duine uisce saorga é, a úsáidtear go príomha le haghaidh áineasa. Tógtha san 18ú haois agus trasnaíonn an Chanáil Mhór an tír ó Bhaile Átha Cliath go Sionnainn ar feadh thart ar 131km.

Seo a leanas stádas Chreat-Treoir Uisce an Aontais Eorpaigh (WFD) na ndobharlach, agus a stádas i mBaol (gan a gcuspóirí WFD a bhaint amach):

- Sruth na Grúdlainne_010: Tá stádas éiceolaíoch measartha aige; faoi Athbheithniú i dtaca lena Stádas i mBaol;
- Bá Bhaile Átha Cliath: tá Dea-Stádas Éiceolaíoch (GES) aige; níl an baol ann go mbeidh sé in ann GES a chothabháil;
- Dodder_050: tá stádas Measartha aige; i mbaol gan GES a bhaint amach; agus
- Príomhlíne na Canálach Móire (An Life agus Cuan Bhaile Átha Cliath): tá Acmhainneacht Mhaith Éiceolaíoch (GEP) aige; níl an baol ann go mbeidh sé in ann GEP a chothabháil.

Faoi láthair téann an t-uisce dromchla feadh chonair na Scéime Bheartaithe isteach i gcóras uisce dromchla a scaoileann isteach sa Ghrúdlann Stream_010, i gCuan Bhaile Átha Cliath agus i séaraigh chomhcheangailte agus ar aghaidh go wwtp na Rinne. Baineann an príomhbhrú atá ann faoi láthair ar cháilíocht an uisce le rith chun srutha uirbí agus le rósreabha ón líonra séarachais bréan agus comhcheangailte.

Tá Measúnú Riosca i gCás Tuilte curtha i gcrích don Scéim Bheartaithe a chinn go mbeidh an Scéim Bheartaithe i gCrios Tuile A áit a bhfuil ard-dóchúlacht go mbeidh tuilte ó aibhneacha agus ón bhfarraige.

I measc na dtionchar a ndearnadh measúnú orthu le linn chéim na Tógála tá tionchair ó rith chun srutha tógála agus suaitheadh sruthchúrsa mar gheall ar atreorú fóntais, athdhromchlú bóithre agus athailíniú bóthair.

Le linn na Céime Tógála, d'fhéadfadh rith uisce dromchla ina bhfuil dríodair mhín, doirteadh de thaisme agus sceitheadh de thaisme ábhar tógála trí naisc chórais uisce dromchla tionchar a imirt ar cháilíocht uisce na gceithre bhád uisce. D'fhéadfadh cur isteach ar líonraí draenála áitiúla a bheith ann freisin má bhfuil atreorú de dhíth ar na hoibreacha tógála a dhéanamh.

Tugtar aghaidh ar an mbainistíocht uisce dromchla sa CEMP, ina sonraítear bearta rialaithe agus maolaithe chun aon drochthionchar suntasach ar an timpeallacht uisce dromchla a sheachaint, a chosc nó a laghdú le linn Chéim Tógála na Scéime Bheartaithe. Ina measc seo, áirítear ceanglas maidir le plean freagartha teagmhas comhshaoil; rialú rith an dríodair mhín; bainistiú a dhéanamh ar stóráil ábhar / breoslaí, agus bainistiú feithiclí agus gléasra. Ina theannta sin, moltar bearta a bhaineann go sonrath leis an láithreán chun tionchair dhiúltacha a bhaineann leis an gComhdhúil Tógála i gcarrchlós Pháirc na Carraige Duibhe, gluaiseacht an bhalla teorann ag Riasc Bhaile an Bhóthair agus uasghrádú ar shiúlbealach taobh leis an gCanáil Mhór a sheachaint nó a laghdú.

Ní mheastar go mbeidh aon tionchar suntasach fágtha, tar éis chur i bhfeidhm na mbearta maolaithe, ar aon dobharlach mar thoradh ar Chéim Tógála na Scéime Bheartaithe.

I measc na dtionchar a ndearnadh measúnú orthu le linn na Céime Oibriúcháin, áirítear na tionchair fhéideartha uisce dromchla a bhaineann le réimsí neamh-thréscaoilteachta agus an díláithrithe tráchta. Le linn na Céime Oibriúcháin, beifear in ann a dheimhniú nach mbeidh aon mhéadú glan ar rátaí rith chun srutha uisce dromchla isteach in aon cheann de na dobharlaigh idirnasctha ag baint úsáid as teaghlaim de chórais draenála inbhuanaithe i bhfoirm draenacha scagtha agus córais bithchoinneála mar gheall ar dheardh na Scéime Molta, ina laghdaítear na rioscaí féideartha don cháilíocht uisce ó ghnáth-ábhar salaithe bóthair freisin.

Sa Chéim Oibriúcháin, coinneoidh na hÚdaráis Áitiúla an bonneagar (lena n-áirítear na córais draenála inbhuanaithe), agus beidh sé faoi réir a nósanna imeachta bainistíochta. Níl aon mhaolú eile sa bhreis air sin ag teastáil, agus níltear ag súil le tionchair ar aon dobharlach ar bith mar thoradh ar Chéim Oibriúcháin na Scéime Bheartaithe.

8.9 Talamh, Ithreacha, Geolaíocht & Hidrigeolaíocht

Is éard a bhí i gceist leis an measúnú ar thalamh, ithreacha agus geolaíocht agus hidrigeolaíochta ná staidéar deascbhunaithe ar fhaisnéis atá ar fáil go poiblí, imscrúduithe stairiúla talún agus suirbhé siúil scéime.

Cuimsíonn an gheolaíocht (ithreacha agus an charraig) faoi thalamh limistéar staidéir na Scéime Bheartaithe an talamh déanta agus an alluvium, go príomhúil, chomh maith leis an till oighreach a dhíorthaítear ó aolchloch a bhfuil carraig aolchloiche thíos faoina bhun. Úsáidtear an talamh laistigh den réigiún le haghaidh forbairtí uirbeacha go príomha, lena n-áirítear, ach gan a bheith teoranta do; forbairtí tionsclaíoch, tráchtála, cónaithe agus áineasa. Tá ceantair mhuirí, talmhaíochta agus foraoise sa réigiún lasmuigh de Lár na Cathrach freisin.

Aicmítear uiscígh (ina stóráltar/táirgtear an screamhuisce) laistigh de limistéar staidéir na Scéime Bheartaithe mar 'Tábhachtach ar Bhonn Áitiúil' (measartha táirgiúil i gcriosanna áitiúla) nó 'Bocht' (neamhtháirgiúil go ginearálta ach amháin i gcás criosanna áitiúla), i dtaca lena chumas chun an t-uisce a tháirgeadh.

Tá an fhéidearthacht ann go mbeidh roinnt talún éillithe sa limistéar staidéir toisc go bhfuil an Scéime Bheartaithe lonnaithe i dtimpeallacht uirbeach. Dhírigh an measúnú ar thalamh éillithe ar lorg na coise agus ar gach taobh den Scéim Bheartaithe mura dócha go mbeidh bealach ann a nascann an fhoinsé éillithe a d'fhéadfadh a bheith ann le lorg na Scéime Bheartaithe le foinsí féideartha leagtha amach agus measúnaithe.

Áirítear ar na tionchair a ndearnadh measúnú orthu le linn Chéim Tógála na Scéime Bheartaithe:

- Barrithir cailte nó damáiste;
- Tochailt talún a d'fhéadfadh a bheith éillithe;
- Cailliúint cúlchistí cairéil nó claiseanna sa todhchaí;
- Cailliúint nó damáiste/éillithe de chodanna d'uiscíoch cailte; agus
- Athrú ar réimeas screamhuisce

Cuirfead bearta maolaithe i bhfeidhm chun tionchair dhiúltacha ar thalamh, ithreacha, geolaíocht agus hidrigeolaíocht a sheachaint nó a laghdú le linn Chéim na Tógála. Táthar ag súil nach mbeidh aon tionchar ag aon iarmhairtí iarmharacha tógála ar an talamh ná ar ithreacha, an gheolaíocht ná ar an hidrigeolaíocht.

I measc na dtionchar a ndearnadh measúnú orthu le linn na Céime Oibríocháin, áirítear na tionchair ionchasacha talún, ithreacha, geolaíochta agus hidrigeolaíochta a bhaineann le hathruithe ar an soláthar uisce, chomh maith le truailliú an screamhuisce agus sruthchúrsaí.

Cothabhálfadh na hÚdaráis Áitiúla an bonneagar le linn an Chéim Oibríocháin. Beidh sé faoi réir a nósanna imeachta bainistíochta lena chinntiú go mbeidh na bearta cuí glactha i gcás aon doirteadh de thaisme agus laghdóidh sé seo an poitéinseal d'aon tionchar.

Táthar ag tuar nach mbeidh aon iarmhairtí iarmharacha oibríochta ar thalamh, ithreacha, geolaíocht ná hidrigeolaíocht.

8.10 Oidhreacht Seandálaíochta & Chultúrtha

Is éard a bhí i gceist leis an measúnú seandálaíochta agus oidhreachta cultúrtha ná athbhreithniú deascbhunaithe ar dhoiciméid fhoilsithe agus neamhfhoilsithe, mapáil stairiúil agus suirbhé allamuigh agus rinneadh é de réir an dea-chleachtais agus na dtreoirlínte a bhaineann leis an oidhreacht seandálaíochta agus chultúrtha.

D'fhorghabh na tailte laistigh den limistéar staidéir cúlchríoch an chósta ó dheas ó chathair stairiúil Bhaile Átha Cliath, a bhí mar chuid d'eastáit Phembróc de chuid an mhuintir MacLiam go dtí gur tosnadh na talaimh a dhíol tar éis an Chéad Chogadh Domhanda. Bhí athrú suntasach tagtha ar an gceantar i lár an 19ú haois nuair a tugadh an t-iarród isteach feadh an chósta ó Bhaile Átha Cliath go Baile an Rí (Dún Laoghaire faoi láthair). Ina dhiaidh sin tógadh Villas tíre agus leathnú na forbartha cónaithe i sráidbhailte beaga roimhe seo, cosúil leis an gCarraig Dhubh. Ba thréimhse í seo nuair a bhí Cathair Bhaile Átha Cliath ag leathnú, agus thosaigh na ceannaithe saibhre nua agus an mheánaicme uachtarach ag baint leasa as rochtain níos éasca ar an gcathair ón tuath níos

taitneamhaí ó dheas ón lár uirbeach. Faoi na 1930idí, cuireadh tús le tógáil ar mhórsála tithíochta bruachbhailte thart ar Dhroichead na Dothra, Sliabh Mhuirfean, Baile an Bhóthair agus an Charraig Dhubh. Tá baint ag roinnt de na láithreáin seandálaíochta sa limistéar staidéir le muintir Mhic Liam, amhail láithreáin Chaisleán Baggotrath ar Áit Eastmoreland agus ar Chaisleán Mhuirfean ar Bhóthar Mhuirfean.

Tá sé ghné oidhreachta seandálaíochta ar Thaifead na Séadchomharthaí agus na nÁiteanna / Láithreáin agus na Séadchomharthaí, cúig cinn ar Thaifead Oidhreachta Tionscail Chathair Bhaile Átha Cliath, agus cúig shócmhainn oidhreachta cultúrtha a d'fhéadfadh tionchar a imirt orthu laistigh den Scéim Bheartaithe.

D'fhéadfadh na príomhthionchair fhéideartha ar an tseandálaíocht agus ar an oidhreacht chultúrtha mar thoradh ar oibreacha tógála tarlú mar gheall ar:

- Oibreacha tógála, deisiúcháin agus atógála ar chosáin;
- Oibreacha Athdromchlaithe Bóithre;
- Carn agus;
- Aon tochairí ithreach, lena n-áirítear oibreacha tírdhreachaithe agus suaitheadh talún d'oibreacha fónais.

Tá an fhéidearthacht ann go bhfuiltear chun gnéithe seandálaíochta, nó ábhair agus taiscí seandálaíochta nach eol dúinn fúthu go dtí seo a aimsiú ar fad na Scéime Molta.

I measc na mbeart maolaithe a mholtar chun tionchair dhiúltacha ar an oidhreacht seandálaíochta agus chultúrtha a sheachaint nó a laghdú le linn na Céime Tógála, tá soláthar agus maoiniú do na hoibreacha monatóireachta, cigireachta agus tochairí seandálaíochta is gá a bheidh riachtanach roimh don tógáil a bheith déanta, agus lena linn sin freisin.

Ní bheidh aon tionchair ón gCéime Oibriúcháin mar thoradh ar an Scéim Bheartaithe agus ní gá aon mhaolú a dhéanamh.

Táthar ag súil nach mbeidh aon tionchair iarmharacha ar an oidhreacht seandálaíochta agus chultúrtha le cur i bhfeidhm na mbeart maolaithe beartaithe.

8.11 Oidhreacht Ailtireachta

Áiríodh sa mheasúnú oidhreachta ailtireachta staidéar bunaithe ar dheasc lena n-áirítear athbhreithniú ar gach doiciméad ábhartha agus foilsithe agus neamhfhoilsithe, agus suirbhéanna allamuigh, a rinneadh chun suíomhanna oidhreachta ailtireachta aitheanta a aithint, agus chun aon ghnéithe nár taifeadadh roimhe seo a aithint.

Léiríonn garspriocanna a bheith ar Bhóthar na Carraige agus ar Bhóthar Pheamróg go raibh sé ar cheann de na príomhbhealaí ón gCarraig Dhubh go Lár na Cathrach. Tugadh an Bóthar go dtí an Charraig Dhubh ar Shráid Bhagóid sa bhliain 1800.

Faoin 18ú haois tugadh an Charraig Dhubh ar an mBaile Nua tar éis lomán carraige ar an gcladach. Sráidbhailte beaga san 18ú haois ab ea an Charraig Dhubh, Baile Liam agus Baile an Bhóthair. Tá Bóthar Frascati ainmnithe i ndiaidh Frascati nó Teach Frascati teach ón 18ú haois a bhí ina bhaile don Tiarna Edward Fitzgerald, duine de cheannairí éirí amach 1798. Leagadh an teach go luath sna 1980idí. Bhí sé ar cheann de roinnt diméinte nó Villas a tógadh i gcomharsanacht na Carraige Duibhe agus Bhaile an Bhóthair san 18ú haois.

Tá Bóthar Mhuirfean ainmnithe i ndiaidh na MacLiam as Mhuirfean. Bhí na tailte feadh na Scéime Bheartaithe i seilbh na cúlchríoch cósta ó dheas ó Bhaile Átha Cliath, agus iad mar chuid d'Eastát Pembroke de theaghlach Fitzwilliam ón 15ú haois go dtí gur tosnadh ar na tailte a dhíol tar éis an Chéad Chogadh Domhanda.

D'fhorbair sráidbhaile Mhuirfean timpeall na seandiméine a thaispeántar ar an gcéad eagrán Léarscáil Ordaithe 1843. Cosúil leis an gCarraig Dhubh, ba shráidbhailte beaga iad Mhuirfean agus Droichead na Dothra san 18ú haois. Ainmníodh an droichead a thrasnaíonn Abhainn na Dothra (RMP DU018-059) mar 'Droichead na Liathróide' ag deireadh an 17ú haois, ag glacadh a ainm ó theaghlach Ball, teaghlach ceannaí aitheanta i mBaile

Átha Cliath sna 1500idí agus sna 1600idí. Tógadh an chloch triarach áirse atá ann faoi láthair i 1835, in áit droichead cloiche níos luaithe ó 1791, a tháinig in áit struchtúr níos luaithe ar an láithreán. Leathnaíodh é faoi Kaye Parry & Ross i 1904.

Leathnaigh an Charraig Dhubh, Baile an Bhóthair, Mhuirfean agus Droichead na Dothra sa 19ú haois, go háirithe tar éis iarnród Bhaile Átha Cliath go Baile an Rí (Dún Laoghaire faoi láthair) a thógáil in 1843. Ba thréimhse í seo nuair a bhí Cathair Bhaile Átha Cliath ag leathnú, agus thosaigh na ceannaithe saibhre nua agus an mheánaicme uachtarach ag baint leasa as rochtain níos éasca ar an gcathair ón tuath níos taitneamhaí ó dheas ón lár uirbeach. Cé go raibh roinnt bailtín ann ar an mbealach san 18ú haois, thainigh méadú ar a líon le linn an 19ú haois.

Tógadh roinnt eaglaisí lena n-áirítear Eaglais Naomh Eoin Baiste sa Charraig Dhubh (DLR RPS 221) in 1842 agus Eaglais Phreispitéireach Naomh Aindriú (DLR RPS 165) Ascaill Chnoc Mhuirfean. Tógadh Teampall Chríost ar Ascaill Carysfort freisin. Mhair sé go dtí lár an 20ú haois nuair a leagadh é, agus athraíodh a thailte go carrchlós ar choirnéal Bhóthar Frascati.

Leathnaíodh Droichead na Dothra freisin le forbairt ardáin feadh Bhóthar Pembroke, Ardán Dhroichead na Dothra, Bóthar Eglinton agus Bóthar Shíol Bhroin. Bhí Bóthar Pembroke dátaithe go dtí 1834 cé go dtugann fianaise cartagrafach le fios gur tugadh an bóthar go Mhuirfean agus an Charraig Dhubh roimhe seo. Ainmníodh an bóthar i ndiaidh 11ú Iarla Pembroke, a fuair príomhchuid an réadmhaoin faigh le huachta fuair an de mhaoin an 7ú Bíocunta Fitzwilliam le hoidhreacht in 1816. Tá tithe sraithe ón 19ú haois i gceannas ar Bhóthar Pembroke, iad siúd ar an taobh ó dheas a bhfuil gairdíní tosaigh an-fhada acu. Bunaíodh Bailecheantar i bPembróc (Droichead na Dothra) agus sa Charraig Dhubh in 1863 mar thoradh ar an imirce ó Lár na Cathrach agus an fás i mbuachbhailte na Carraige Duibhe, Bhaile an Bhóthair, Mhuirfean agus Droichead na Dothra. D'fhorbair na bruachbhailte seo ina páirceanna poiblí, bhfoirgnimh leabharlainne, hallaí baile agus tithíocht.

Bhí Sráid Bhagóid ar cheann de na bealaí amach ársa as cathair Bhaile Átha Cliath agus ainmníodh é i ndiaidh Robert Lord Baggot, ar deonaíodh mainéar Baggotrath dó sa bhliain 1280. Tá suíomh Chaisleán Baggotrath (DU018-055) suite ar an taobh thuaidh de Shráid Bhagóid Uachtarach, idir Uimhreacha 44-46. Bhí baint ag an gcaisleán le Cath Ráth Maonais i 1649. Bhí baint aige le muintir Fitzwilliam sa 14ú haois (Ball 1902). I dtús an 19ú haois leagadh fothracha Chaisleán Ráth Bhagóid go hiomlán. Tá carachtar tráchtála ag Sráid Bhagóid Uachtarach ach arís tá foirgnimh ón 19ú haois agus bloic oifige ón 20ú haois ann arís.

Trasnaíonn an Scéim Bheartaithe an Chanáil Mhór ag Droichead Mhic Artúir (RPS 872 DCC) a tógadh i 1790 mar chuid de Chiorclán líne na Canála a críochnaíodh i 1796 nuair a osclaíodh Duga na Canálach Móire ar an taobh thoir. Is iad ardáin tithe brící dearga ón 18ú haois nó go luath sa 19ú haois is mó atá i gceannas ar Shráid Bhagóid Íochtarach, Sráid Mhic Liam agus Cearnóg Mhuirfean. Forbraíodh Sráid Bhagóid Íochtarach ag deireadh an ochtú haois déag agus ag tús an naoú haois déag mar chuid den leathnú soir ar chathair Seoirseach faoi Eastát Mhic Liam. Bhí sé beartaithe Sráid Bhagóid Íochtarach a phleanáil ag deireadh na 1780idí, ach chuir cúlú eacnamaíochta isteach ar dhul chun cinn sna 1790idí agus tógadh formhór na bhfoirgneamh go luath sa naoú haois déag. Tá tithe sraithe agus áitribh thráchtála mar thréith ag Sráid Bhagóid Íochtarach lena bpábháil eibhir gaolmhar, agus troscán sráide.

Forbraíodh Sráid Mhic Liam freisin san ochtú haois déag agus ag tús an naoú haois déag mar chuid d'Eastát Mhic Liam, mar a feictear ar léarscáil Barker ó 1762 de Chearnóg Mhuirfean. Thosaigh tógáil tithe feadh na sráide thart ar 1780. Tá sé mar chuid den 'Mhíle Seoirseach', sraith beagnach leanúnach de thithe Seoirseacha a ritheann ó Chearnóg Mhuirfean go Sráid Líosain Íochtarach. Níor cuireadh isteach ar an tsraith tithe go dtí gur forbraíodh Oifigí Bhord Soláthair an Leictreachais i 1965, ag scartáil 17 dteach Seoirseacha ar an taobh thoir de Shráid Mhic Liam Íochtarach. Tá deireadh leis an Scéim Bheartaithe ag Cearnóg Mhuirfean, ceann de na sráid-dreacha Seoirseacha is fearr a chaomnaítear in Éirinn.

Tugann an chéad eagrán léarscáil Ordaithe 1843 le fios gur lána cúng a bhí i Lána Nutley a nascann Bóithre Stigh Lorgan agus Mhuirfean gan mórán gnéithe air. Ba iad na cinn ba shuntasáí ná diméinte Theach Nutley (NIAH 2440) agus Teach Montrose (RPS DCC 7847) ach bhí plandlanna ar an taobh thuaidh den lána freisin. Leathnaíodh an lána san 20ú haois. Is beag de dhiméin Theach Nutley atá fós ann ach coinnítear é laistigh de Chlub Gailf & Spóirt Pháirc an Leamháin. Forbraíodh diméin (NIAH 2427) Theach Montrose (RPS DCC 7847) mar champas Radio Teilifís Éireann sna 1960idí ar an gcaoi chéanna.

Áireofar ar na príomhthionchair fhéideartha ar oidhreacht ailtireachta le linn na Céime Tógála:

- Tionchair dhíreacha ar theorainneacha (ballaí, ráillí srl.) agus geataí iontrála struchtúir chosanta agus gnéithe oidhreachta ailtireachta eile ina bhfuil gá le leathnú bóithre;
- Tionchair dhíreacha ar thoscán sráide (m.sh. poist lampa, boscaí poist etc.) de dheasca ar gnothú talmhaíochta, oibreacha tógála ar chosáin, athruithe ar leagan amach cosán agus oibreacha tírdhreachaithe;
- Tionchair indíreacha mar thoradh ar an bhféidearthacht go ndéanfaí damáiste do struchtúir íogaire i gceantair ina dtagann na hoibreacha tógála don Scéime Bheartaithe i ndlúth-thadhall leis na struchtúir seo;
- Tionchair indíreacha mar thoradh ar an bhféidearthacht go ndéanfaí damáiste do struchtúir chosanta mar gheall ar chreathadh méadaithe ó fheithiclí tógála; agus
- Tionchair físiúil ar leagan amach struchtúir nó foirgneamh chosanta nó struchtúir a bhfuil spéis oidhreachta ailtireachta iontu, sráid-dreacha stairiúla agus radhairc a rachaidh i bhfeidhm go sealadach ar a suíomh le linn na Céime Tógála.

I measc na mbeart maolaithe a mholtar chun tionchair dhiúltacha ar oidhreacht ailtireachta a sheachaint nó a laghdú le linn Chéim na Tógála tá:

- Teorainneacha agus troscán sráide a thaifeadh, a chosaint, a bhaint, a stóráil agus a athshuíomh go cuí; agus
- Crainn a choinneáil nó a athsholáthar feadh na Scéime Bheartaithe.

Is iad na príomhthionchair fhéideartha ar oidhreacht ailtireachta le linn na Céime Oibriúcháin:

- Tionchair a bhaineann le hathruithe amhairc ar acmhainní oidhreachta ailtireachta (lena n-áirítear ó na suíomhanna atá beartaithe de scáthlámh bhus a ndearnadh breithniú cúramach orthu), chomh maith le tionchair ar shocrú na n-acmhainní seo mar gheall ar athruithe tráchta. De ghnáth beidh tionchar dearfach ag pábháil nua, plandáil crann nua agus tírdhreachú ar an timpeallacht stairiúil agus ar charachtar na sráideanna feadh na Scéime Bheartaithe; agus
- Tionchair nuair a éilíonn an Scéim Beartaithe athruithe fisiciúla ar ghnéithe oidhreachta nó iad a athshuíomh.

Táthar ag súil nach mbeidh aon tionchair iarmharacha shuntasacha ar an oidhreacht ailtireachta leis an gcur i bhfeidhm de na beart maolaithe beartaithe.

8.12 Tírdhreach (Bailedhreach) & Amhairc

Áiríodh sa tírdhreach (bailedhreach) agus measúnú amhairc athbhreithniú deisce ar an bhfaisnéis a bhí ar fáil lena n-áirítear aerfótagrafaíocht agus mapáil na Scéime Bheartaithe. Rinneadh siúlóidí bealaigh le torthaí deisce a fhíorú agus bhí suirbhéanna allamuigh ar réimsí ar leith san áireamh.

Ar feadh an chuid den Scéim Bheartaithe ó Bhóthar an tSruháin go dtí Ascaill Bhaile an Bhóthair tá an bailedhreach comhdhéanta de mhórbhóthar a théann trí shráidbhaile bruachbhailte seachtrach agus feadh chonair chósta le páirceanna tarraingteacha baile / cósta. Tá an ceantar cónaitheach go príomha le mórionad miondíola agus úsáidí agus seirbhísí miondíola áitiúla.

Tá an bailedhreach ó Ascaill Bhaile an Bhóthair go Lána Nutley comhdhéanta de cheantair fho-uirbeacha sheachtracha gar do chonair chósta le páirc dúlra cósta ag an taobh theas. Tá an bealach faoi iamh i bpáirt ag limistéir chónaithe agus úsáide measctha, lena n-áirítear tailte institiúideacha móra in Ospidéal Ollscoile Naomh Uinseann. Tá radhairc chósta agus áirsí iontrála stairiúla suntasacha in Ionad Naomh Muire (Teach Altranais Telford) agus ag Bloomfield in aice le hOspidéal Ollscoile Naomh Uinseann.

Tá bruachbhailte cathrach seachtracha ó Lána Nutley go Droichead na Dothra ina bhfuil roinnt ambasáidí, óstáin agus úsáidí institiúideacha. Tá an sráid-dreach tarraingteach agus crann-lined le réadmhaoin chónaithe tréimhse.

Ó Dhroichead na Dothra go Cearnóg Mhuirfean is é an carachtar ná sráidbhaile lár na cathrach a bheith níos uirbí de réir a chéile le foirgnimh sraithe. Tá roinnt plandáil crann sráide aibí. Is nód tarraingteach bruachbhailte

'sráidbhaile' é Droichead na Dothra ar thrasnú abhann. Tá sráid-dreacha Seoirseacha taitneamhacha amhairc ann agus is sainchomhartha suntasach é Ospidéal Ríoga Chathair Bhaile Átha Cliath.

Is áit chónaithe fho-uirbeach lasmuigh den chathair í cuid Lána Nutley den scéim le conair bóthair aon charrbhealaigh a nascann mórghóithre ag débhealach Mhuirfean agus Stigh Lorgan. Tá mórfhorais spóirt i bPáirc an Leamháin, mórchampas in RTÉ, agus tailte ospidéil in Ospidéal Ollscoile Naomh Uinseann.

Bhí sé tábhachtach breithniú a dhéanamh ar an tírdhreach féideartha (bailidhreach) agus ar na tionchair amhairc chun dearadh na Scéime Bheartaithe a shainiú. Rinneadh forbairt dearaidh atriallach ar an scéim agus é mar aidhm tionchair dhiúltacha fhéideartha a íoslághdú a mhéid is indéanta. Chuidigh sé seo freisin le feabhsuithe oiriúnacha ar an ríocht uirbeach a shainiú. I measc samplaí d'athruithe dearaidh a ionchorpraíodh i ndearadh na Scéime Bheartaithe, agus as ar tháinig laghdú ar thionchair mheasta tírdhreacha agus amhairc tá:

- Athchumraíocht ar acomhal Bhóthar na Carraige agus Ascaill Chnoc Mhuirfean ag baint na lánaí duillín ar chlé agus áiseanna rothaíochta feabhsaithe trí Acomhal Cosanta do Rothaithe, rud a d'fhág go bhfuil feabhas ar an ríocht uirbeach;
- Ar feadh Bhóthar Mhuirfean, moltar rogha trí lána le lánaí bus cúl le cúl agus tosaíocht bus faoi rialú comharthaí idir Bóthar Shrewsbury agus Bóthar Ailesbury chun na tionchair ar mhaoine a laghdú, rud a fhágann go laghdaítear caillteanas crann ina dhiaidh sin;
- Níl aon talamh buan ar Bhóthar Pheamróg ag teastáil laistigh den Scéim Bheartaithe a thuilleadh mar thoradh ar Gheata Bus atá beartaithe a cheadaíonn an trasghearradh a laghdú ó cheithre lána feithiclí go dhá lána feithiclí – mar sin, laghdaítear caillteanas crann ar Bhóthar Pheamróg agus níl aon tionchar buan ar bhallaí / ráillí teorann ná crainn laistigh de thailte príobháideacha; agus
- Coinníonn an Scéim Bheartaithe an t-airmheán reatha ar Shráid Bhagóid Íochtarach, a moladh a bhaint roimhe seo, mar sin ag coinneáil na gcrann agus na gcaighdeán lampaí oidhreachta atá ann cheana féin.

Áireofar ar na príomhthionchar féideartha tírdhreacha (bailidhreach) agus amhairc le linn na Céime Tógála:

- Slógadh agus bunú láithreán, fálú agus clárlach an Chomhdhúile Tógála agus na limistéar oibreacha - lena n-áirítear laistigh de limistéir / gairdíní príobháideacha;
- Scartáil láithreán, lena n-áirítear teorainneacha, colbhaí, imeall, dromchlaí, limistéir tírdhreacha, crainn agus plandálacha a bhaint - lena n-áirítear fáilte teorann, ballaí agus plandáil laistigh de limistéir / gairdíní príobháideacha;
- Gníomhaíocht láithreáin agus suaiththeadh amhairc ó oibreacha tógála ginearálta agus oibriú innealra tógála laistigh den láithreán agus ag an gComhdhúile Tógála;
- Oibreacha tógála lena mbaineann atreorú seirbhísí agus fóntais faoi thalamh / os cionn talún, seirbhísí agus fóntais nua a sholáthar, gnéithe draenála agus naisc, srl.;
- Gníomhaíocht láithreáin agus oibreacha tógála a bhfuil baint acu le carrbhealaí nua, kerbings, cosáin agus rotharbhealaí, stadanna bus agus comharthaíocht, teorainneacha a athbhunú / teorainneacha nua a sholáthar agus oibreacha athshuímh tírdhreacha / soláthar tírdhreacha nua, srl.; agus
- Limistéir oibreacha tógála agus Comhdhúil Tógála a dhíchoimisiúnú.

Beidh gá le maoin a fháil (sealadach agus / nó buan) ó roinnt maoiné cónaithe chun an Scéim Bheartaithe a thógáil. Tógfar fálú / clárlach sealadach agus coimeádfar rochtain ar mhaoin do na húinéirí / áititheoirí don úinéir talún a mhéid is indéanta. Beidh baint agus athbhunú riachtanach de bhallaí teorann cois bóthair, ráillí, gheataí bealaí isteach mar aon le limistéir ina bhfuil plandálacha gairdíní, rochtain gairdín agus gnéithe gairdín atá ann cheana féin le linn na oibreacha tógála.

Cuirfear bearta iomchuí i bhfeidhm chun tírdhreach diúltach (tírdhreach) agus tionchair amhairc le linn na Céime Tógála a sheachaint nó a laghdú, lena n-áirítear a chinntiú go gcosnófar crainn agus fásra atá le coinneáil laistigh den limistéar oibreacha agus tadhlach leis. Leanfaidh na hoibreacha a theastaíonn laistigh de limistéar cosanta fréimhe (RPA) na gcrann le coinneáil modheolaíocht foraoiseachta atá sainiúil don tionscadal le haghaidh oibreacha den sórt sin.

Cé go bhfuil an maolú don Chéim Tógála dírithe ar aon ghnéithe tírdhreacha atá le coinneáil a chosaint agus an oiread agus is féidir de scagthástáil amhairc a sholáthar ó oibreacha tógála, ní bheidh sé indéanta nó praiticiúil maolú a dhéanamh ar thionchair ar tírdhreach (bailédhreach) agus ar shaintréithe amhairc a thig dá bharr ó chrainn aibí a bhaint chun an tógáil a éascú.

Le cur i bhfeidhm na mbeart maolaithe atá beartaithe, táthar ag súil go mbeidh tionchair shuntasacha nó an-suntasach, dhiúltacha, ghearrthéarmacha ar gach cuid de bhailédhreach na scéime le linn na tógála. Beidh tionchair bhailédhreach / amhairc an-suntasach, diúltach, gearrthéarmach ar Limistéir Chaomhantais Chónaithe, struchtúir chosanta, ainmniúcháin taitneamhachta, radhairc chaomhnaithe agus réadmhaoine i bhfáil shealadach. Beidh tionchair shuntasacha, dhiúltacha, ghearrthéarmacha tírdhreacha/amhairc ar Limistéir Chaomhantais, ar réadmhaoine i bhfáil shealadach gan aon chaillteanas crann, réadmhaoine atá os comhair na scéime gan mórán teagmhála díri, agus crainn agus fásra.

Áireofar ar na príomhthionchair fhéideartha tírdhreacha (bailédhreach) agus amhairc le linn na Céime Oibriúcháin:

- Athruithe ar chonair an bhóthair / na sráide atá ann;
- Athruithe ar ghluaiseachtaí tráchta, coisithe agus rothaíochta;
- Mionathruithe ar limistéir ina bhfuil maoin / gairdíní / teorainneacha príobháideacha; agus
- Coigeartuithe ar réimsí / teorainneacha eile.

Beidh athruithe sa chonair bhóthair agus athruithe ar ghluaiseachtaí tráchta, coisithe agus rothaíochta ina ngnéithe den Scéim Bheartaithe. Is gné choitianta agus rialta de bhainistíocht ghníomhach bóithre agus tráchta ar bhóithre agus ar shráideanna uirbeacha athruithe i gconairí bóthair, lena n-áirítear comharthaíocht tráchta, comharthaíocht, agus leithdháileadh carbhealaigh agus gluaiseachtaí tráchta. Dá bhrí sin, féadfar gnéithe den sórt sin a mheas mar chuid dhinimiciúil den timpeallacht sráid-dreach glactha. Táthar ag súil go mbeidh tionchair shuntasacha fhadtéarmacha bheaga nó mheasartha ar bhailédhreach Ailt 1, 2, 3 agus 5 den Scéim Bheartaithe, agus go mbeidh tionchar suntasach measartha dearfach tuartha feadh Chuid 4 den Scéim Bheartaithe. Beidh tionchair bhailédhreach/amhairc atá suntasach go háitiúil, diúltach, fadtéarmach ag Páirc na Carraige Duibhe agus ag ceantair taitneamhachta eile. Táthar ag tuar go mbeidh tionchar diúltach, measartha / suntasach agus fadtéarmach ar Limistéir Chaomhantais Chónaithe, ar struchtúir chosanta, ar réadmhaoine chónaithe agus neamhchónaithe i bhfáil bhuan, agus ar chrainn agus ar fásra.

Bhí an Scéim Bheartaithe faoi réir próiseas forbartha dearaidh atriallach a d'fhéach a mhéid is féidir le tionchair dhiúltacha a sheachaint nó a laghdú, lena n-áirítear tionchair bhailédhreach agus amhairc. Mar sin féin, beidh méid áirithe bailédhreach agus éifeacht amhairc mar thoradh ar an Scéim Atá Beartaithe, go háirithe le linn Chéim na Tógála. Tagann na tionchair seo chun cinn go háirithe nuair a fhaightear tailte a bhaineann le réadmhaoine chónaithe nó le réadmhaoine eile go sealadach agus / nó go buan, lena n-áirítear taitneamhachtaí, agus nuair is gá crainn a bhaint. Áirítear leis an Scéim Bheartaithe teorainneacha suaite a athsholáthar, an Chomhdhúil Tógála a athbhunú, limistéir fála shealadacha a thabhairt ar ais, agus crainn bhreise agus plandáil eile a dhéanamh nuair is féidir feadh na Scéime Bheartaithe.

Fanfaidh éifeachtaí iarmharacha sa Chéim Oibriúcháin do mhaoine a bhfuil fáil talún buan acu agus i gcaillteanas crann feadh gach cuid den Scéim Bheartaithe, seachas an chuid ó Dhroichead na Dothra go Cearnóg Mhuirfean. Mar sin féin, déanfaidh an Scéim Bheartaithe foráil freisin do leibhéal seirbhíse atá feabhsaithe go mór d'iompar poiblí agus do nascacht coisithe / rothaíochta. Mar an gcéanna, foráiltear leis an Scéim Bheartaithe d'fheabhsuithe sa réimse uirbeach, a sholáthróidh éifeachtaí dearfacha fadtéarmacha don bhailédhreach agus don charachtar amhairc i gceantair ar nós Bóthar Pheamróg, Sráid Bhagóid agus Sráid Mhic Liam.

8.13 Dramhaíl & Acmhainní

Áiríodh sa mheasúnú dramhaíola agus acmhainní seo na cineálacha dramhaíola a d'fhéadfadh an Scéim Bearthaithe a ghiniúint a aithint, chomh maith leis an bhféidearthacht ábhair a athúsáid. Áiríodh leis an measúnú sin athbhreithniú deascbhunaithe ar bheartas agus reachtaíocht ábhartha, agus sonraí maidir le giniúint dramhaíola agus bainistiú dramhaíola agus acmhainní.

Ionchorpraíodh prionsabail bhainistíochta dramhaíola agus acmhainní inbhuanaithe i ndearadh na Scéime Beartaithe agus cuirfear na prionsabail seo i bhfeidhm de réir na Múnla Geilleagair Chiorclaigh (féach Íomhá 8.2) ar fud na gCéimeanna Tógála agus Oibriúcháin.



Íomhá 8.2: Samhail Shimplithe den Gheilleagar Ciorclach d'Ábhair agus d'Fhuinneamh (An Ghníomhaireacht Eorpach Chomhshaoil (EEA) 2016)

In Éirinn, taifeadann na sonraí foilsithe is déanaí atá ar fáil gur gineadh 8.8 milliún tonna de dhramhaíl tógála agus scartála in 2019. B'ionann sin agus méadú 2.6 milliún tonna ó 2018. Bhí ithir agus clocha comhdhéanta de 7.5 milliún tonna as an dramhaíl seo agus is iad sin 77% den sruth dramhaíola tógála agus scartála reatha.

In Éirinn, tá dramhaíl chathrach (m.sh., gnáthchineálacha dramhaíola tí) comhdhéanta de dhramhaíl tí chomh maith le dramhaíl tráchtála agus dramhaíl eile atá, mar gheall ar a cineál, cosúil le dramhaíl tí. De réir na Gníomhaireachta um Chaomhnú Comhshaoil, ghin Éire 3.1 milliún tonna de dhramhaíl chathrach agus athchúrsáil 37% den dramhaíl seo in 2019.

Áireofar ar na príomhghnéithe tógála ar dóigh dóibh tionchair fhéideartha ar dhramhaíl agus ar acmhainní:

- Tógáil agus athbhunú rotharbhealaí, conairí, leathnú bóithre agus feabhsuithe ar an ríocht uirbeach;
- Deireadh a chur le crainn, colbhaí coincréite, ballaí, fála agus geataí;
- Modhnú ar acomhail chomharthaithe;
- Troscán sráide nua, lena n-áirítear soilse tráchta agus stadanna bus, agus oibreacha tírdhreachaithe;
- Beidh mionatreortha fóntais agus / nó cosaintí ag teastáil; agus
- Tochailt cosán agus carrbhealaí.

Cuirfead raon beart maolaithe i bhfeidhm chun tionchair dhiúltacha ar dhramhaíl agus ar acmhainní a sheachaint nó a laghdú le linn na Céime Tógála, lena n-áirítear diúscairt dramhaíola a íoslaghdú, a mhéid is indéanta le réasún. Lorgófar deiseanna chun ábhair, seachtháirgí agus dramhaíl a athúsáid le linn Chéim Tógála na Scéime Bheartaithe. Déanfaidh an conraitheoir ceaptha é seo a bhainistiú tríd an gCéim Tógála trí Phlean Bainistíochta Acmhainní Tógála agus Scartála agus Dramhaíola a chur i bhfeidhm.

Is ionann an 2,000 tonna de dhramhaíl scartála a ghinfead mar thoradh ar an Scéim Beartaithe agus 0.02% den bhunlíne bainistíochta dramhaíola tógála agus scartála i Réigiún Dramhaíola an Oirthir-Lár Tíre. Tá tionchar tuartha na Dramhaíola Scartála le linn Chéim na Tógála díobhálach agus gearrthéarmach. Níl sé suntasach. Is é an réamhaisnéis iomlán ar ábhar tochailte barrachais ón Scéim atá Beartaithe ná thart ar 76,000 tonna. Is ionann é sin agus 0.71% den bhunlíne bainistíochta dramhaíola tógála agus scartála do Réigiún Dramhaíola an Oirthir-Lár Tíre. Is é is dóichí ná comhiomláin athúsáidte a ionchorprú sa Scéim Beartaithe nuair is féidir. Athúsáidfead an t-ábhar atá fágtha nuair is féidir. Tá tionchar tuartha na dramhaíola tochailte le linn na Céime Tógála díobhálach, neafaiseach agus gearrthéarmach.

Is iad na príomhthionchair fhéideartha ar dhramhaíl agus ar acmhainní le linn na Céime Oibriúcháin ná dramhaíl a ghintear ó ghníomhaíochtaí cothabhála bóithre tar éis gur comhlíontar an Chéim Tógála. Tabharfar faoi oibríochtaí cothabhála faoi dhlínse na nÚdarás Áitiúil agus de réir a gcuid bpleananna bainistíochta dramhaíola. Ní mheastar go bhfuil aon bhearta maolaithe nó monatóireachta breise riachtanach. Tiochfaidh méadú thart ar 9,900 tonna ar an méid biotúman ina bhfuil ábhar a gineadh le linn na Céime Oibriúcháin, thar shaolré ghlactha na Scéime Bheartaithe (a nglactar leis gur 60 bliain í). Beidh tionchar tuartha na dramhaíola tógála agus scartála oibríochtúla díobhálach, ní suntasach agus fadtéarmach.

Táthar ag súil nach mbeidh aon iarmhairtí suntasacha iarmharacha ar dhramhaíl agus ar acmhainní leis an gcur i bhfeidhm na mbeart maolaithe beartaithe.

8.14 Sócmhainní Ábhair

Breithníodh an measúnú sócmhainní ábhartha i dtéarmaí:

- Fóntais mhóra (faoi thalamh agus os cionn talún) amhail gás, píblínte uisce (píblínte uisce óil agus séaraigh) agus líonraí uisce stoirme, línte tarchuir leictreachais agus línte teileachumarsáide;
- Bonneagar iompair de dhéantús an duine amhail bóithre, iarnród agus canálacha; agus
- Amhábhair is gá a allmhairiú don Scéim Bheartaithe.

Áiríodh sa mheasúnú seo athbhreithniú bunaithe ar dheasc ar na sócmhainní ábhartha seo. Iarradh faisnéis áirgiúlachta ó eagraíochtaí agus soláthraithe seirbhíse ábhartha.

I measc na sócmhainní ábhartha reatha san Scéim Bheartaithe tá:

- Línte leictreachais Bhord Soláthair an Leictreachais (ardvoltas, meánvoltas agus ísealvoltas) agus bonneagar a bhaineann leo;
- Príomhlíonra gáis Líonraí Gáis Éireann (brú ard, meánach agus íseal) agus bonneagar a bhaineann leo;
- Príomhphíopaí uisce óil Uisce Éireann agus an bonneagar a bhaineann leo;
- Línte séarachais Uisce Éireann (séaraigh bhréan agus chomhcheangailte) agus an bonneagar a bhaineann leo;
- Líonra draenála uisce dromchla údaráis áitiúil agus an bonneagar a bhaineann leo;
- Línte teileachumarsáide Eir, Enet agus Virgin Media agus an bonneagar a bhaineann leo;
- Duchtáil comhartha tráchta an Údaráis Áitiúil; agus
- An Chanáil Mhór.

Laistigh de shuíomh na Scéime Bheartaithe, iompórtáiltear ábhar faoi láthair mar chuid de ghníomhaíochtaí cothabhála rialta a dhéantar ar na bóithre, lánaí rothar, cosáin, fónais agus ciumhaiseanna atá ann cheana féin.

Áireofar ar na príomhghnéithe tógála ar dóigh dóibh tionchair fhéideartha ar shócmhainní ábhartha:

- Éileoidh an Comhdhúil Tógála leictreachas chun saoráidí oifige agus leasa sealadacha a chumhachtú agus chun soilsíú sealadach a cheanglófar a sholáthar tríd an líonra eangáil nó an gineadóir a nascadh;
- Éileoidh an Chomhdhúil Tógála soláthar uisce d'áiseanna leasa agus spraeáil chun deannach a chosc, nuair is gá;
- Éileoidh an Comhdhúil Tógála rochtain teileachumarsáide;
- Atreorú línte leictreachais i gceantair áit a mbeidh comhéadain le hoibreacha na Scéime Bheartaithe;
- Atreorú príomhlíonra uisce faoi thalamh áit a mbeidh comhéadain le hoibreacha na Scéime Bheartaithe;
- Uasghrádú a dhéanamh ar na hoibreacha a theastaíonn don líonra draenála uisce dromchla chun freastal ar leagan amach nua bóithre agus ar ardú cruca;
- Oibreacha atreoraithe an bhonneagair gháis áit a mbeidh comhéadain ann le hoibreacha na Scéime Bheartaithe;
- Atreorú an bhonneagair teileachumarsáide áit a mbeidh comhéadain le hoibreacha na Scéime Bheartaithe; agus
- Allmhairiú ábhar tógála lena n-áirítear coincreít, miotail, stroighin, ábhair dhromchla bóthair agus ábhair tírdhreachaithe. Léireoidh méid na n-ábhar a theastaíonn don Scéim Bearthaithe níos lú ná aon faoin gcéad de na cainníochtaí Éireannacha a mhonaraítear in aghaidh na bliana.

Dearadh an Scéim Bearthaithe d'fhonn an tionchar ar bhonneagar fónais a íoslaghdú. Áirítear leis seo idirghníomhú le mór-bhonneagar fónais a sheachaint, nuair is féidir. Déanfar bonneagar fónais reatha a chosaint i bhfeidhm nó a atreorú de réir mar is gá chun cur isteach fadtéarmach ar sheirbhísí a chosc i gcásanna ina bhfuil comhéadain leo. Tugadh cuntas ar atreorú agus athruithe ar shuíomh nó ar leagan amach aon bhonneagair fónais i ndearadh foriomlán na Scéime Bheartaithe.

Glacfar gach réamhchúram indéanta chun chuile cur isteach neamhphleanáilte ar seirbhísí a sheachaint le linn na Céime Tógála. Tá oibreacha fónais beartaithe bunaithe ar thaifid atá ar fáil, agus ar réamh-imscrúduithe láithreáin. Tabharfar faoi shuirbhéanna daingniúcháin áitiúla sula gcuirfear tús le hoibreacha tochairle chun na torthaí a rinneadh agus a thuairiscítear sa EIAR seo a fhíorú.

Rinneadh comhairliúchán i dteannta na cuideachtaí móra fónais, agus leanfaidh an conraitheoir ceaptha an comhairliúchán seo leo i gcomhar leis an Údarás Náisiúnta Iompair. Dá mba rud é go dteastaíonn malairtí slí agus nach féidir cur isteach ar an tseirbhís ar na maoiné máguaird a sheachaint, déanfar é seo a phleanáil le fógra roimh ré a thabhairt do na húinéirí maoiné a bhfuil tionchar orthu.

Dearadh an Scéim Bearthaithe freisin chun líon na n-oibreacha tógála móra riachtanach a íoslaghdú. Breithneoidh an conraitheoir ceaptha inbhuanaitheacht na n-ábhar go cúramach agus ábhair don Scéim Bearthaithe á bhfoinsiú. I measc na ngnéithe a bhreithneofar beidh an fhoirse, an tsonraíocht ábhair, na costais táirgthe agus iompair, agus infhaighteacht an ábhair. Déanfar ábhair thógála a bhainistiú ar an láthair go cuí chun ró-ordú agus dramhaíl a sheachaint.

Ní bheidh aon tionchair iarmharacha shuntasacha ar shócmhainní ábhartha mar thoradh ar an Scéim Bheartaithe le cur i bhfeidhm na mbeart maolaithe beartaithe.

Áireofar ar na príomhghnéithe oibríochta ar dóigh go mbeidh tionchair ionchasacha acu ar shócmhainní ábhartha:

- An riachtanas maidir le naisc leictreachais ar son soilsíú nua, faisnéis mar gheall ar stadanna bus agus comharthaíocht aomhal;
- An riachtanas maidir le naisc teileachumarsáide ag stadanna bus ina bhfuil faisnéis fhíor-ama do phaisinéirí, chun ligean do na busanna agus don fhaisnéis fíor-ama sioncronú lena chéile.

Ní bheidh aon tionchair shuntasacha ag an gCéim Oibriúcháin ar bhonneagar fónais. Ní theastaíonn aon bhearta maolaithe ar leith de bharr go bhfuil na bearta san áireamh i ndearadh na Scéime Bheartaithe agus nach bhfuil ach tionchair íosta tuartha le linn na Céime Oibriúcháin.

8.15 Riosca de Mhórthimpistí agus / nó Tubaistí

Bhreithnigh an measúnú seo na héifeachtaí díobhálacha suntasacha féideartha a d'fhéadfadh a bheith ag an Scéim Bheartaithe ar an gcomhshaoil, mar thoradh ar a leochaileacht i leith priacal timpistí móra agus / nó tubaistí le linn na Céime Tógála agus na Céime Oibriúcháin.

An measúnú riosca:

- Mórthionóiscí aitheanta agus / nó tubaistí (m.sh. teagmhais neamhphleanáilte) a bhféadfadh an Scéim Bheartaithe a bheith i mbaol; agus
- Measúnú ar thionchair dhóchúla agus ar iarmhairtí dóchúla na dteagmhais sin maidir leis na gabhdóirí comhshaoil, sóisialta agus eacnamaíocha a bhféadfadh tionchar a bheith acu orthu.

Forbraíodh clár de gach riosca féideartha agus na tionchair fhéideartha a ghabhann leis le haghaidh Céimeanna Tógála agus Oibriúcháin na Scéime Bheartaithe. Ghlac an clár seo leis an gcás is measa, sula gcuirfí aon bhearta maolaithe nó pleananna éigeandála i bhfeidhm chun dóchúlacht agus tionchar féideartha aon mhórthionóiscí agus / nó tubaistí a laghdú.

Déantar rioscaí a rátáil tríd an rátáil dóchúlachta a iolrú (an dóchúlacht go dtarlóidh riosca atá an-níochúil go dtí an-dóchúil) leis an rátáil iarmharta (leibhéal na n-iarmhairtí má tharla mórthionóisc agus / nó tubaiste, a bhí idir bheag agus thubaisteach). Tugann sé seo scór riosca íseal, meánach nó ard. Ní chomhlíonann scóir riosca íseal an sainmhíniú ar mhórthionóisc agus / nó tubaiste agus mheasfaí go mbeadh scóir ardriosca agus do-ghlactha d'fhorbairt na Scéime Bheartaithe agus bheadh gá iad a dhearadh amach. Theastódh leibhéal maolaithe le scóir riosca meánach a laghdódh an leibhéal tionchair.

Bhí roinnt rioscaí ann a measadh a bheith íseal agus nár breithníodh tuilleadh maidir le Céim na Tógála. Aithníodh na rioscaí arda seo a leanas do Chéim na Tógála:

- Riosca truaillithe a tharlaíonn do chúrsa uisce nó screamhuisce, go háirithe bainteach le scaoileadh dríodair mhín le linn oibreacha tógála; agus
- Cur isteach ar fheithiclí práinnfhreagartha (dóiteán, otharcharr agus gardaí).

Aithníodh na rioscaí meánleibhéil seo a leanas don Chéim Tógála:

- Riosca pléascadh gáis mar gheall ar phríomhlíonra gáis faoi thalamh a bhualadh le linn oibreacha tochailte;
- Riosca damáiste struchtúrtha / titim na struchtúr athlonnaithe;
- Baol mórthionóisc tráchta ar bhóithre mar thoradh ar imbhuailadh idir trácht tógála agus trácht poiblí, coisithe agus rothaithe;
- Riosca timpistí mar gheall ar chomhéadan oibreacha tógála le bonneagar iompair phoiblí eile;
- Riosca scaipeadh speiceas ionrach neamhdhúchasach le linn oibreacha tógála, go háirithe le linn imréiteach láithreáin; agus
- An baol go dtarlódh eachtraí adhamsire.

Comhlíonann an Scéim Bheartaithe na caighdeáin dearaidh ábhartha, lena n-áirítear bearta chun an dóchúlacht go dtarlódh teagmhais riosca a laghdú.

Cuirfear na bearta maolaithe cuí i bhfeidhm le linn na Céime Tógála, lena n-áirítear Plean Freagartha Comhshaoil Tógála agus Plean Freagartha do Theagmhais Chomhshaoil a chur i bhfeidhm. Níl aon teagmhais aitheanta ná mórthionóiscí agus / nó teagmhais riosca tubaiste ann a bhfuil leibhéal riosca ag baint leo a mbeadh tionchair shuntasacha nó éifeachtaí comhshaoil mar thoradh orthu le cur i bhfeidhm na mbearta maolaithe seo.

Níor sainithníodh aon rioscaí suntasacha a d'fhéadfadh tarlú le linn na Céime Oibriúcháin.

8.16 Tionchair Charnacha agus Idirghníomhaíochtaí Comhshaoil

Déanann an measúnú seo breithniú ar na tionchair charnacha féideartha agus idirghníomhaíochtaí iarmharta mar thoradh ar thionchair fhéideartha ó scéimeanna eile i dteannta le tionchair réamh-mheasta na Scéime Bheartaithe, agus idirghníomhaíochtaí idir gnéithe comhshaoil. Áiríodh sa mheasúnú breithniú ar na héifeachtaí a d'fhéadfadh a bheith ag Scéimeanna Conair Croí-Bhus BusConnects eile chomh maith le tionscadail eile.

De ghnáth tugtar aghaidh ar idirghníomhaíochtaí tionchair idir gnéithe comhshaoil mar chuid de na measúnuithe ábhair aonair, mar shampla bhí san áireamh sa mheasúnú Daonra éifeachtaí ar thaitneamhacht an phobail, a bhaineann le hidirghníomhaíocht tionchair ar cháilíocht an aeir, taitneamhacht amhairc, trácht agus iompar, agus torann agus tonnchrith.

Breithníodh na foinsí seo a leanas agus forbairtí ábhartha eile á n-aithint chun tionchair charnacha a mheas:

- Suíomh gréasáin ón mBord Pleanála - chun sonraí a fháil faoi fhorbairtí bonneagair straitéiseacha agus tithíochta;
- Suíomhanna Gréasáin údaráis áitiúla agus na pleananna forbartha - le haghaidh sonraí faoi leithdháiltí agus réimsí athbheochan;
- Bunachar Sonraí Náisiúnta um Iarratas Pleanála - le haghaidh liosta in-íoslódáilte d'iarratais phleanála a sheoltar ó Údaráis Áitiúla;
- Suíomh gréasáin an Údaráis Náisiúnta Iompair - chun sonraí a fháil faoi mhórchláir iompair. Áiríodh leis seo athbhreithniú ar Straitéis Iompair an Údaráis do Mhórchéantar Bhaile Átha Cliath 2016 – 2035;
- Project Ireland 2040, a chomhcheanglaíonn an Plean Forbartha Náisiúnta agus an Creat Pleanála Náisiúnta. agus a mhapálaí idirghníomhach;
- Suíomh gréasáin Bonneagair Iompair Éireann - le haghaidh sonraí faoi mhórchláir iompair;
- An Tairseach EIA arna chothabháil ag an Roinn Tithíochta, Pleanála agus Rialtais Áitiúil - le haghaidh iarratas ar thoiliú forbartha in éineacht le EIAR; agus
- Suíomh gréasáin Uisce Éireann, a chuimsíonn leathanach ar a thionscadail.

Breithníodh an cás ba mheasa is measa le chéile, le tógáil chomhuaineach na scéimeanna BusConnects go léir. D'aithin samhaltú tráchta an cháis seo an poitéinseal a d'fhéadfadh a bheith ag baint le tionchair mhóra charnacha ar thrácht ar bhóithre áitiúla. Ar an gcúis seo, ní mheastar go bhfuil sé indéanta nó inghlactha na 12 scéim go léir

a thógáil ag an am céanna. Dá bharr sin, forbraíodh cás malartach chun cás níos measa níos réadúla a aithint don mheasúnú éifeachtaí carnacha a bhaineann le trácht. Molann an cás seo teorannú ar líon na scéimeanna is féidir a thógáil i gcomhthráth. Breithníodh an cás seo, i dteannta leis an mórthionscadal bonneagair aitheanta eile agus mórfhorbairtí a d'fhéadfadh comhéadan díreach a dhéanamh leis an Scéim Beartaithe maidir le trácht agus iompar.

Ní thuar aon iarmhairtí carnacha suntasacha dóchúla a bhaineann le trácht agus iompar, sa bhreis ar éifeachtaí na Scéime Bheartaithe a ndéantar measúnú uirthi ina haonar.

Maidir le cáilíocht an aeir, ós rud é go mbeidh na héifeachtaí carnacha tráchta tógála ag teacht a bheag nó a mhór le héifeachtaí na Scéime Bheartaithe ina n-aonar agus ní bheidh na héifeachtaí carnacha gaolmhara ar cháilíocht an aeir suntasach. Ciallóidh maolú deannaigh ag an gCéim Tógála don Scéim Beartaithe, agus bearta comhchosúla i bhfeidhm do thionscadail eile, go mbeidh éifeachtaí carnacha foriomlána deannaigh tógála neodrach.

Mar thoradh ar thógáil réimse leathan tionscadal in Éirinn le linn na tréimhse tógála de BusConnects Dublin - Oibreacha Bonneagair Conairí Croí-Bhus ginfeair carbón corpraithe. I measc na bhforbairtí seo tá iarratais phleanála áitiúla, mórthionscadail, agus forbairtí straitéiseacha le méid éagsúil giniúna carbóin corpraithe. Meastar gur tionchar diúltach suntasach é aon mhéadú ar astaíochtaí carbóin. Tuarann an measúnú tionchair aeráide ar astaíochtaí tráchta ar bhóithre ó chéim thógála na Scéime Bheartaithe go carnach leis na 11 Scéim Chonair Croí-Bhus eile méadú foriomlán sealadach de 2.6% d'astaíochtaí coibhéiseacha dé-ocsaíd charbóin i gcomparáid le cás gan na Scéimeanna Conair Croí-Bhus. Ionchorpraíodh sraith beart maolaithe leabaithe i ndearadh na bPríomhscéimeanna Conair Croí-Bhus agus é mar aidhm na hastuithe carbóin agus tráchta corpraithe a bhaineann leis an gCéim Tógála de gach Conair Croí-Bhus a laghdú. Mar shampla, tiocfaidh coinchréit ina bhfuil slaig foirnéise soinneáin gráinnithe talún in ionad coinchréite ina bhfuil stroighin Portland a shábhálfadh carbón corpraithe ar fud na 12 Phríomh-Scéim Chonair Croí-Bhus.

Ar an mbonn gurb é an cás is réadúla maidir le trácht tógála atá á dtuar, ná go mbeidh dálaí tráchta mar thoradh, ar aon dul le tionchar gach ceann de na Scéimeanna Beartaithe a chur i bhfeidhm ina n-aonar, ní dócha go mbeadh aon éifeacht charnach suntasach ann ar thorann a bhaineann le trácht de bhreis ar éifeachtaí na Scéime Bheartaithe a ndearnadh measúnú uirthi ina haonar.

Maidir le Bithéagsúlacht, ní bheidh tionchar carnach níos airde ná na tionchair iarmharacha tuartha a shainaithnítear don Scéim Bheartaithe as féin (suntasach ar scála áitiúil) mar thoradh ar thógáil na Scéime Bheartaithe in éineacht le tionscadail eile.

Aithníodh sa mheasúnú Tírdhreacha (Bailedhreach) agus Amharc go bhféadfadh bailedhreach carnach sealadach agus éifeachtaí amhairc a bheith ann dá dtógfaí an tionscadal DART+ Cósta Theas leis an Scéim Bheartaithe. Is dóichí go dtarlóidh na héifeachtaí seo in áiteanna ina bhféadfadh tógáil chomhthráthach an dá scéim forluí, áfach, is dócha freisin go mbeidh méid aon tionchair den sórt sin logánaithe agus cuimsithe.

Níor aithníodh aon éifeachtaí carnacha suntasacha eile a bhaineann le tógáil ón Scéim Bheartaithe in éineacht le tionscadail eile (lena n-áirítear na Croíscéimeanna Conaire Bus eile) de bhreis orthu siúd a aithníodh sna measúnuithe neamhspleácha.

Maidir le hÉifeachtaí Oibriúcháin, glacann na measúnuithe leis go mbeadh gach ceann de na 12 Scéim Conaire Bus atá beartaithe ag feidhmiú, mar aon le tionscadail aitheanta eile agus tionscadail Straitéise MCBÁC atá san áireamh sna cásanna Déan Íosmhéid agus Déan Rud Éigin. Maidir le trácht agus iompar, tuaradh sa mheasúnú go bhfuiltear ag súil go n-éascóidh an Scéim Bheartaithe agus na 11 scéim Croíchonair Bus eile éifeacht charnach dhearfach fhadtéarmach ar Ghluaiseacht Daoine ar mhodhanna inbhuanaithe. Feictear go gcuireann na scéimeanna um Chonair na mBusanna feabhas mór ar Ghluaiseacht Daoine ar chumas modhanna inbhuanaithe ar bhealaí díreacha Conair Croí-Bhus, go háirithe ar bhus agus ar rothaíocht, le laghduithe ar sciar mód an ghluasteáin mar gheall ar an soláthar feabhsaithe mód inbhuanaithe. Soláthraíonn an Scéim Beartaithe agus na 11 scéim eile de Conair Croí-Bhus do chomhtháthú agus éifeachtúlachtaí feabhsaithe do gach modh iompair phoiblí trí mhéaduithe suntasacha ar mheánluasanna taistil ar fud an ghréasáin a éascú.

Ní shainiúitear aon drochthionchair bhreise nua ar cháilíocht an aeir sa chás oibríochta carnach i gcomparáid leis an gcás neamhspleách.

Tuairtear sa mheasúnú tionchair aeráide go mbeidh tionchar carnach diúltach, suntasach agus buan ar an aeráid le linn na céime cothabhála. Táthar ag tuairtear go mbeidh tionchar suntasach dearfach aige ar an aeráid in 2028 le tionchar neodrach in 2043 mar gheall ar an athrú carnach tuartha ar thrácht oibríochtúil agus an t-aistriú mód suntasach ó charranna go modhanna níos inbhuanaithe (siúl, rothaíocht agus iompar poiblí). Feictear níos lú buntáistí aeráide in 2043 i gcoibhneas le 2028 mar gheall ar leictriú breise an chabhlaigh níos leithne sna cásanna Do Minimum agus Do Something araon.

Tacóidh Oibreacha Bonneagair chroíochonair bus freisin le seachadadh straitéisí rialtais a leagtar amach sa CBT (DCCAE 2019) agus san Acht Aeráide 2021 trí shoghluaisteacht inbhuanaithe a chumasú agus trí chóras iompair inbhuanaithe a sholáthar. Cuirfidh na hOibreacha Bonneagair Croíochonair Bus nascacht agus comhtháthú ar fáil le seirbhísí iompair phoiblí eile as a dtiocfaidh níos mó daoine a bhaineann leas as iompar poiblí, rud a chabhróidh le hastaíochtaí GCT a laghdú tuilleadh.

Bunaithe ar an anailís a leagtar amach thuas, baintear de tháthar as go mbaineann Oibreacha Bonneagair chroíochonair na gConairí Bus cuspóirí an tionscadail amach chun tacú le seirbhís iompair phoiblí atá éifeachtúil, ísealcharbóin agus aeráidseasmhach a sholáthar, a thacaíonn le spriocanna laghdaithe astaíochtaí na hÉireann a bhaint amach. D'fhéadfadh na hOibreacha Bonneagair do Chonairí Bus Lárnacha astaíochtaí GCT a laghdú atá coibhéseach le thart ar 105,500 agus 102,200 turas cairr a bhaint in aghaidh an lae seachtaine ón ngréasán bóithre in 2028 agus 2043 faoi seach. Cuireann sé seo go mór leis an sprioc náisiúnta de 500,000 turas breise trí shiúl, rothaíocht agus iompar poiblí in aghaidh an lae faoi 2030 mar a leagtar amach mar sprioc i bPlean Gníomhaithe ar son na hAeráide (CBT) 2021 (DCCAE 2021). Tá sé curtha i gcrích go gcuirfidh na hOibreacha Bonneagair Conair Croí-Bhus go mór le laghdú carbóin.

Ní shainiúitear aon drochthionchair bhreise nua ar cháilíocht an aeir sa chás oibríochta carnach i gcomparáid leis an gcás neamhspleách.

Rinneadh measúnú ar na hathruithe féideartha ar thorann tráchta mar gheall ar thionchair charnacha tráchta na Céime Oibriúcháin agus cuireadh i gcomparáid iad siúd a ndearnadh measúnú orthu don Scéim Bheartaithe neamhspleách. Is é conclúid an mheasúnaithe go mbeidh tionchair tosaigh níos airde sa ghearrthéarma agus sa mheántéarma ar bhóithre breise le linn na bliana oscailte, 2028, agus go mbeidh gach ceann de na 12 Chroíscéim Conaire Bus i bhfeidhm nuair a bheidh an Scéim Bheartaithe neamhspleách i gcomparáid leis an Scéim Bheartaithe neamhspleách. Le linn na bliana dearaidh, 2043, tá an méid tráchta, feadh an ghréasáin bóithre máguaird, don chuid is mó, níos ísle ná an bhliain ar osclaíodh é, rud a fhágann go mbíonn tionchair ríofa níos ísle ar na bóithre céanna aitheanta.

Baineann an t-aon tionchair charnacha oibriúcháin shuntasacha eile a aithníodh de bhreis ar an scéim neamhspleách le sláinte an duine. Measadh go bhfuil na moltaí don ghréasán rothaíochta, don tionscadal DART+, MetroLink, agus do na 11 scéim Croíochonair Bus eile agus don Scéim Bheartaithe comhlántach agus go bhféadfadh éifeacht thairbheach charnach a bheith acu trí thaisteal gníomhach agus úsáid mhéadaithe iompair phoiblí a spreagadh trí rogha bealaí a thairiscint. Mar gheall ar mhéid suntasach an daonra iomláin agus an deis acu leas a bhaint as na tograí, meastar go bhfuil an éifeacht dearfach, an-suntasach agus fadtéarmach don tsláinte.

Bíonn idirghníomhaíochtaí suntasacha tionchair idir na hábhair daonra, sláinte an duine, cáilíocht an aeir, torann agus tonnchrith agus trácht agus iompar. Mheas na measúnuithe a rinneadh do gach ceann de na hábhair sin na hidirghníomhaíochtaí sin go díreach agus go hindíreach. Mar fhachtóir comhshaoil, tá caidreamh nádúrtha ag cúinsí tírdhreacha agus amhairc le gach fachtóir comhshaoil eile. Is caidrimh dhíreacha cuid acu, e.g., daonra agus tionchair amhairc; bithéagsúlacht agus tírdhreach; talamh, ithreacha agus uisce agus tírdhreach; nó an suíomh timpeall ar ghnéithe den oidhreacht chultúrtha srl. D'fhéadfadh daoine eile a bheith indíreach, e.g., sláinte an duine, cáilíocht an aeir agus tírdhreach, sócmhainní ábhartha agus gnéithe tírdhreacha agus amhairc. Nuair is féidir, rinneadh na hidirghníomhaíochtaí féideartha sin a ionchorprú sna measúnuithe ábhartha.

9. Cad a Tharlaíonn Anois?

Is féidir an t-iarratas ar thoilíú/cheadú, an EIAR seo agus an Ráiteas Tionchair Natura (RTN) a fheiceáil / a íoslódáil ar an láithreán gréasáin seo a leanas: www.belfieldblackrockscheme.ie.

Féadfar an t-iarratas seo a iniúchadh saor in aisce freisin nó a cheannach ar tháille shonraithe a íoc (ní rachaidh an táille seo thar an gcostas réasúnach a bhaineann le cóip den tsórt sin a dhéanamh) ar feadh tréimhse 8 seachtaine dar tosach dáta foilsithe na Scéime Bheartaithe. Is féidir tuilleadh sonraí faoi na socruithe sin a fháil ag www.belfieldblackrockscheme.ie.

Is féidir aighneachtaí nó tuairimí a dhéanamh chuig an mBord Pleanála (An Rannóg Bonneagair Straitéisigh), 64 Sráid Mhaoilbhríde, Baile Átha Cliath 1, D01 V902 ar feadh tréimhse 8 seachtaine dar tús dáta foilsithe na Scéime Bheartaithe a bhaineann le:

- Na héifeachtaí is dócha a bheidh ag an Scéim Bheartaithe ar an gcomhshaoil;
- Impleachtaí na Scéime Bheartaithe do phleanáil chuí agus d'fhorbairt inbhuanaithe sa cheantar ina bhfuil sé beartaithe an Scéim Bheartaithe a shuíomh; agus
- Na héifeachtaí díobhálacha dóchúla a bheidh ag an Scéim Bheartaithe ar Láithreán Eorpach.

Féadfaidh an Bord, i ndáil le hiarratas a chuirfear isteach lena cheadú faoi Alt 51 d'Acht na mBóithre 1993 (arna leasú), le hordú, an Scéim Bheartaithe a cheadú, fara nó d'éagmais modhnuithe agus faoi réir cibé coinníollacha comhshaoil is cuí leis, nó féadfaidh sé diúltú an Scéim Bheartaithe a cheadú.

Embedded Chapter Numbers and Titles for Automated Cross Referencing. Do not remove or delete.

Caibidil 1 (Réamhrá)

Caibidil 2 (Gá leis an Scéim Bheartaithe)

Caibidil 3 (Roghanna Malartacha Réasúnta a Bhreithniú)

Caibidil 4 (Cur síos ar an Scéim Bheartaithe)

Caibidil 5 (Foirgníocht)

Caibidil 6 (Trácht & Iompar)

Caibidil 7 (Caighdeán an Aeir)

Caibidil 8 (Aeráid)

Caibidil 9 (Torann & Creathadh)

Caibidil 10 (Daonra)

Caibidil 11 (Sláinte an Duine)

Caibidil 12 (Bithéagsúlacht)

Caibidil 13 (Uisce)

Caibidil 14 (Talamh, Ithreacha, Geolaíocht & Hidrigeolaíocht)

Caibidil 15 (Oidhreacht Seandálaíochta & Chultúrtha)

Caibidil 16 (Oidhreacht Ailtireachta)

Caibidil 17 (Tírdhreach (Bailedhreach) & Amharc)

Caibidil 18 (Dramhaíl agus Acmhainní)

Caibidil 19 (Sócmhainní Ábhartha)

Caibidil 20 (Baol Mórthionóiscí agus / nó Tubaistí)

Caibidil 21 (Tionchair Charnacha agus Idirghníomhaíochtaí Comhshaoil)

Caibidil 22 (Achoimre ar Bhearta Maolaithe & Faireacháin)

Caibidil 23 (Achoimre ar Thionchair Iarmharacha Shuntasacha)